

*In memoriam Miloš Čižmář*



## Contents / Obsah

I. Introduction / Úvod .....	9
Description of site / Popis lokality .....	9
History of excavations / Historie výzkumů .....	11
Surface survey methodology in 2000–2012 / Metodika povrchových prospekci v letech 2000–2012 .....	15
Deposition and recording of finds / Uložení a evidence nálezů .....	17
II. ASSEMBLAGE OF FINDS / SOUBOR NÁLEZŮ .....	19
Annular ornaments / Kruhový šperk .....	19
Belts / Opasky .....	27
Amulets and pendants / Amulety a závěšky .....	33
Human and animal figurines / Lidská a zvířecí plastika .....	37
Loaves and disks / Bočánky a kotoučky .....	41
Game dice / Hrací kostky .....	42
Beads, appliqués, strap-fittings / Korálky, nášivky, průvlečky .....	44
Militaria / Militaria .....	46
Horse and cart / Kůň a vůz .....	50
Ceramic artefacts / Keramické předměty .....	50
Stone industry / Kamenná industrie .....	52
Production evidence / Doklady výroby .....	52
Tools and implements / Nástroje a nářadí .....	55
Imports / Importy .....	59
Non-La Tène finds / Nelaténské nálezy .....	60
III. CATALOGUE / KATALOG .....	63
IV. REFERENCES / LITERATURA .....	241
V. PLATES / TABULKY .....	247

## I. Introduction / Úvod

The catalogue documents the collection of small finds, mostly acquired with metal detectors, from the site of Němčice located in the cadastral territories of Němčice nad Hanou, Víceměřice and Poličky (Prostějov district, Czech Republic). The form of an annotated catalogue was chosen for the publication of the large quantity of finds obtained in the years 2000–2012, which brought an entirely new and surprising view of the development of La Tène settlement in the Middle Danube Region. The presented collection includes artefacts from metal, stone, sapropelite, bone and antler, while ceramics are represented only to a limited extent, mainly disks made from potsherds. Some categories of finds were already published. The large assemblage of coins was the first of these (KOLNÍKOVÁ 2012), followed by glass artefacts (VENCLOVÁ 2016) and fibulae (ČIŽMÁŘ – ČIŽMÁŘOVÁ – MEDUNA 2018). The two most recent publications also include finds from the second most important La Tène site in Moravia – the Staré Hradisko oppidum.

### Description of site

The archaeological site of superregional importance is located on a rise northwest of the village of Němčice nad Hanou, c. 3 km northwest of its centre. The hill with an elevation of approximately 250 m is surrounded on the west by the Brodečky Stream and on the east by the Žlebůvka Stream, both of which then flow into the Haná River south of the site. As such, the site is very strategically placed in a position guarding the Vyškov Gate. From a geomorphological perspective, the site is located in the southwest part of the Kojetín Hills on a geological substrate of Neogene and Quaternary sediments. The landscape is composed of fields and small mixed (oak, hornbeam) deciduous forest stands (DEMEK – MACKOVČIN 2006, 229).

While the relatively large agglomeration was named Němčice (which is also used in this publication) after the nearest village (Němčice nad Hanou), in reality the area with archaeological situations and finds that have been disturbed by ploughing is located at the junction of several cadastral territories (Fig. 1–3). The cadastral boundaries of these individual municipalities divide the site into two roughly equal parts. The eastern (and largest) part of the site is located in the cadastral territory of Němčice nad Hanou – the ‘Díly u červeného kříže’ (or ‘U červeného kříže’),

V předloženém katalogu je dokumentována kolekce tzv. drobných, především detektorových nálezů z lokality Němčice, rozkládající se na katastrech Němčice nad Hanou, Víceměřic a Poliček (okr. Prostějov, Česká republika). K publikaci početných nálezů získaných v letech 2000–2012, jež přinesly naprosto nový a překvapující pohled na vývoj laténského osídlení ve středním Podunají, byla zvolena forma komentovaného katalogu. Aktuálně předkládaný soubor prezentuje kovové předměty a předměty z kamene, švartny, kosti a parohu; keramika je zastoupena pouze v omezeném rozsahu, převážně kolečky ze střepů. Některé kategorie artefaktů byly již v minulosti postupně monograficky zpracovány. Jako první byl zveřejněn rozsáhlý soubor mincí (KOLNÍKOVÁ 2012), následovaný publikací skleněných předmětů (VENCLOVÁ 2016) a spon (ČIŽMÁŘ – ČIŽMÁŘOVÁ – MEDUNA 2018). V posledních dvou uvedených publikacích jsou zahrnuty také nálezy z druhé nejvýznamnější lokality doby laténské na Moravě – oppida Staré Hradisko.

### Popis lokality

Archeologická lokalita nadregionálního významu se rozkládá na rozsáhlém návrší severozápadně od města Němčice nad Hanou, ca 3 km severozápadně od centra obce. Návrší, jehož nadmořská výška se pohybuje kolem 250 m, je obtékáno od západu tokem potoka Brodečky a od východu tokem potoka Žlebůvky, které se jižně od naleziště vlévají do řeky Hané. Místo je tak situováno ve strategicky velmi výhodné poloze kontrolující Vyškovskou bránu. Z geomorfologického hlediska se lokalita nachází v jihozápadní části Kojetínské pahorkatiny. Geologické podloží je zde tvořeno neogenními a kvarténními sedimenty. V krajině převažují pole a drobné lesíky tvořené smíšenými listnatými porosty (dub, habr) (DEMEK – MACKOVČIN 2006, 229).

Pro rozlehlou aglomeraci se vžilo (a předkládaná publikace s ním také pracuje) označení Němčice podle názvu nejbližší obce (Němčice nad Hanou), ve skutečnosti se však území s převážně orbou narušenými archeologickými situacemi a nálezy rozkládá na rozhraní několika katastrálních území (obr. 1–3). Hranice katastrů jednotlivých obcí dělí lokalitu na dvě zhruba stejně velké části. Nejrozsáhlejší východní

část lokality se nachází v k. ú. Němčice nad Hanou – polohy „Díly u červeného kříže“ (příp. „U červeného kříže“), „Zadní dlátko“ a „Podsedy ve višňůvkách“. Druhá velká, západní část lokality se rozkládá v k. ú. Víceměřice (polohy „Kratiny“ kolem vrcholové kóty 257 m n. m., „Zadní kopce“ a „Padělky“). K těmto dvěma velkým částem pak na severozápadě přiléhá třetí, nejmenší část, která náleží do k. ú. Poličky (částecně poloha „Polámané čtvrtě“). Prakticky celý areál se nachází na plochách bez jakékoli vyšší vegetace, intenzivně zemědělsky využívaných, a to dlouhodobě, což mimo jiné dokazuje např. zobrazení zcela otevřených, sítí polních cest protkaných zemědělských terénů na 2. vojenském mapování z let 1836–1852 (KŘIVÁNEK 2014, obr. 2).

Podle povrchových sběrů i geofyzikální prospekce (obr. 4; KŘIVÁNEK 2014) jde o sídliště s hustou zástavbou a výraznými stopami výrobních aktivit. Povrchovým průzkumem terénu je potvrzeno osídlení na ploše přesahující rozlohu 40 ha, jeho přesný rozsah však nelze stanovit, neboť předpokládané opevnění nebylo zjištěno ani klasickým průzkumem terénu, ani magnetometrickým měřením (ČIŽMÁŘ – KOLNÍKOVÁ 2006, 266–267; ČIŽMÁŘ – KOLNÍKOVÁ – NOESKE 2008, 644; KŘIVÁNEK 2014, 792).

‘Zadní dlátko’ and ‘Podsedy ve višňůvkách’ locations. The large second western part of the site is situated in the cadastral territory of Víceměřice (‘Kratiny’ location at the peak elevation of 257 m above sea level, ‘Zadní kopce’ and ‘Padělky’). The third and smallest part is on the northwest side in the cadastral territory of Poličky (partially in ‘Polámané čtvrtě’). Practically the entire area is located on land without any higher vegetation and which has been intensively used for agriculture for many years, as is documented, among other things, by the depiction of completely open agricultural terrain interwoven with a network of dirt roads on the map of the 2<sup>nd</sup> Military Mapping Survey of the Austrian Empire from the years 1836–1852 (KŘIVÁNEK 2014, obr. 2).

According to surface survey and magnetometric prospecting (Fig. 4; KŘIVÁNEK 2014), it was a settlement with dense construction and distinctive traces of production activities. A surface survey of the terrain confirmed occupation over an area exceeding 40 ha, though its precise extent cannot be determined, as the assumed fortifications were detected neither by classical survey of the terrain nor by magnetometric measurements (ČIŽMÁŘ – KOLNÍKOVÁ 2006, 266–267; ČIŽMÁŘ – KOLNÍKOVÁ – NOESKE 2008, 644; KŘIVÁNEK 2014, 792).

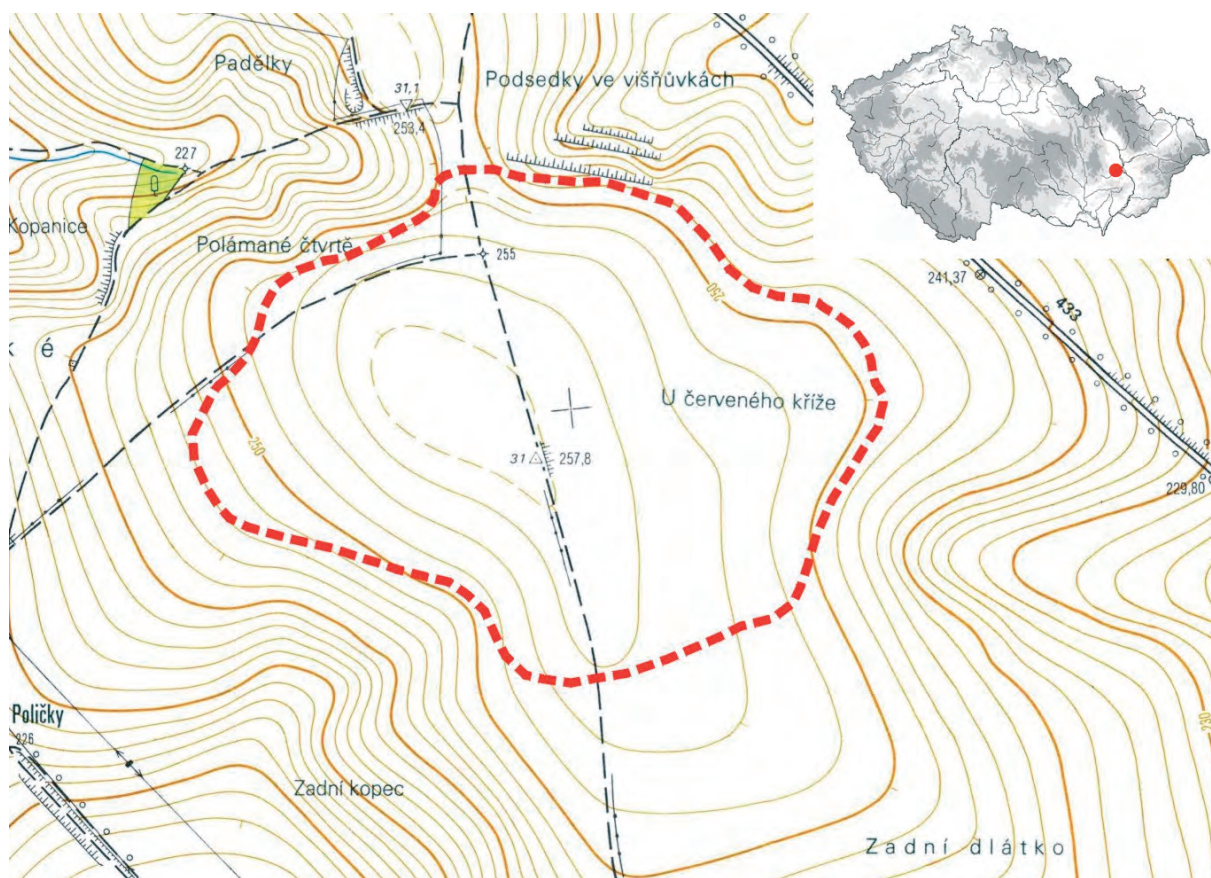


Fig. 1. Němčice. Demarcation of approximate extent of site on Basic Map of Czech Republic 1:10,000.

Obr. 1. Němčice. Vymezení přibližného rozsahu lokality na podkladu ZM ČR 1 : 10 000.

The assemblage also includes a few individual animal heads with a flat base, on which protruding eyes and a snout can be discerned, but the ears are missing and their closer identification is not possible. Two elongated masks can perhaps represent horses or does (Pl. 47: 13–14), with one of the human masks described above being stylistically similar to them (Pl. 44: 15). Shorter, small, triangular-shaped heads are unclassifiable as species (Pl. 48: 1–4). The head of a bird of prey with a sharply curved beak does not fit in well to the group of appliques with a flat back/lower part (Pl. 48: 12). Forming an interesting group is specimens apparently depicting ungulates from the deer family (doe); in some cases equines (donkey/horse) can also be considered. The longitudinal half of the massive head with a pointed ear is made in the spirit of the plastic style; it is hollow at the back and filled with a grey material (Pl. 49: 2). Another two small figurines are stylistically simpler: half of a head with an ear and a slightly protruding eye has a flat base (Pl. 49: 3; ČIŽMÁŘ, M. 2012, 160, obr. 12: 13), while another head viewed from the top has two ears without any more distinctive features and is concave from the bottom (Pl. 49: 1). The closest analogies to it come from Čejč (IBID., obr. 13: 12) and Hulín (IBID., obr. 13: 11). They are also known from

snad uvažovat i o koňovitých (osel/kůň). Podélná polovina masivní hlavy se špičatým uchem je provedena v duchu plastického stylu, zezadu je dutá a vyplněná šedou hmotou (tab. 49: 2). Další dvě drobné plastiky jsou stylově jednodušší, polovina hlavy s uchem a lehce vystouplým okem má plochou základnu (tab. 49: 3; ČIŽMÁŘ, M. 2012, 160, obr. 12: 13), zatímco další hlava z pohledu svrchu je opatřena dvěma ušima bez jiných výraznějších rysů a je zespodu vkleslá (tab. 49: 1). Nejbližší analogie k nim lze uvést z Čejče (IBID., obr. 13: 12) nebo Hulína (IBID., obr. 13: 11). Známé je také z oblasti Rakouska, např. Roseldorfu (WALLNER 1991, 217, Abb. 633) nebo neznámé lokality v Podunají (JANDRASITS 2003, 84). V pozdní době laténské se pak motiv srny/laně objevuje u stylově zcela odlišných stojících plastik opatřených často závěsnými očky (např. Staré Hradisko – MEDUNA 1961, Taf. 1: 6–7; Hričov – PIETA 2008, F32: 5).

Všechny tyto (v první řadě pak ornitomorfni) plastiky, až na výjimky jednotného stylu, jsou zcela příznačné nejen pro Němčice, odkud pochází nejpočetnější soubor, ale i pro širší oblast – v podstatě pro koridor Jantarové stezky, pracovní vymezený lokalitami Roseldorf – Němčice – Nowa Cerekwia. Kromě těchto klíčových nalezišť se objevují hojně



Fig. 14. Němčice. Assemblage of bronze anthropomorphic figurines (photo J. Cága).

Obr. 14. Němčice. Soubor bronzové antropomorfní plastiky (foto J. Cága).



Fig. 23. Němčice. Evidence of bronze metallurgy – semi-finished and failed bronze products (photo J. Cága).

Obr. 23. Němčice. Doklady bronzové metalurgie – polotovary a zmetky bronzových předmětů (foto J. Cága).

jich celkový tvar, a tudíž ani typ nelze určit. U některých fragmentů rovněž není jistá jejich příslušnost do doby laténské a může jít o předměty spadající do pozdějších období. Nejlépe dochovaným exemplářem je velký (délka 370 mm) masivní nůž – sekáč s rovným hřbetem přecházejícím plynule v rukojeť zakončenou kroužkem (tab. 65: 15). Pro své rozměry a možnou razanci při použití bývají tyto předměty řazeny i mezi zbraně (PIETA 2008, 275), podle všeho však sloužily spíše jako nože porcovací (JACOBI 1974, 119–121; PAULI 1978, 254–258). Výskyt těchto mohutných nožů (bez ohledu na typ) není častý, třebaže procházejí celou dobou laténskou, z Moravy např. sekáč z kontextu stupně LT A z depotu železných nástrojů z Černova (ČIŽMÁŘ 1990, obr. 5: 5), z kontextu stupně LT B2 např. nože z bojovníckých hrobů z Chrlic (ČIŽMÁŘOVÁ, J. 2011, tab. 6: 6) či Nížkovic (ČIŽMÁŘOVÁ 2013, tab. 39: 3). V období LT C2 – LT D se vyskytují jako součástí depotů, např. z „Modly“ u Buchlovic (ČIŽMÁŘ 2014, Abb. 8: 1) či Velké Roudky na Boskovicku (ČIŽMÁŘ – JARUŠKOVÁ 2017, Abb. 4: 4). Podobný kus s kroužkem byl vedle řady menších nožů nalezen také na sídlištní lokalitě Berching-Pollanten (SCHÄFER 2010, Abb. 78: 2851). Sekáče nejsou příliš časté ani v oppidálním prostředí, např. ze Starého Hradiska nebo Manchingu je nožů

used and hence also the most variable tools; however, the heavily fragmented condition of the majority of the knife finds from Němčice prevents an identification of their type. A La Tène dating is unclear with some fragments, and it is possible that the knives come from later periods. The best-preserved specimen is a large (length 370 mm) massive knife – chopper with a straight back running fluidly into the grip with a ring at the end (Pl. 65: 15). Based on these dimensions and the possible force generated from their use, these artefacts are often classified as weapons (PIETA 2008, 275), though evidence suggests that they were portioning tools (JACOBI 1974, 119–121; PAULI 1978, 254–258). Although the occurrence of these massive knives (regardless of type) is not frequent, they appear throughout the entire La Tène period, e.g. from Moravia a chopper from an LT A context in a hoard of iron tools from Černov (ČIŽMÁŘ 1990, obr. 5: 5), while knives from LT B2 warrior graves come from Chrlice (ČIŽMÁŘOVÁ, J. 2011, tab. 6: 6) and Nížkovic (ČIŽMÁŘOVÁ 2013, tab. 39: 3). They occur in hoards in LT C2–LT D, e.g. from ‘Modla’ near Buchlovic (ČIŽMÁŘ 2014, Abb. 8: 1) and Velká Roudka in the Boskovice region (ČIŽMÁŘ – JARUŠKOVÁ 2017, Abb. 4: 4). In addition to appearing on many smaller knives, similar specimens with a ring were

### III. Catalogue / Katalog

Artefacts are listed in the catalogue according to their inventory numbers (2<sup>nd</sup> level of records). Previously published artefacts (coins, fibulae, glass) are only mentioned without illustration with reference to the relevant publication (coins – KOLNÍKOVÁ 2012; glass artefacts – VENCLOVÁ 2016; fibulae – ČIŽMÁŘ – ČIŽMÁŘOVÁ – MEDUNA 2018). As such, of these types of finds, only those that do not appear for some reason in the aforementioned publications are presented here. If additional individual finds are already published in separate studies, their description also includes links to the appropriate references.

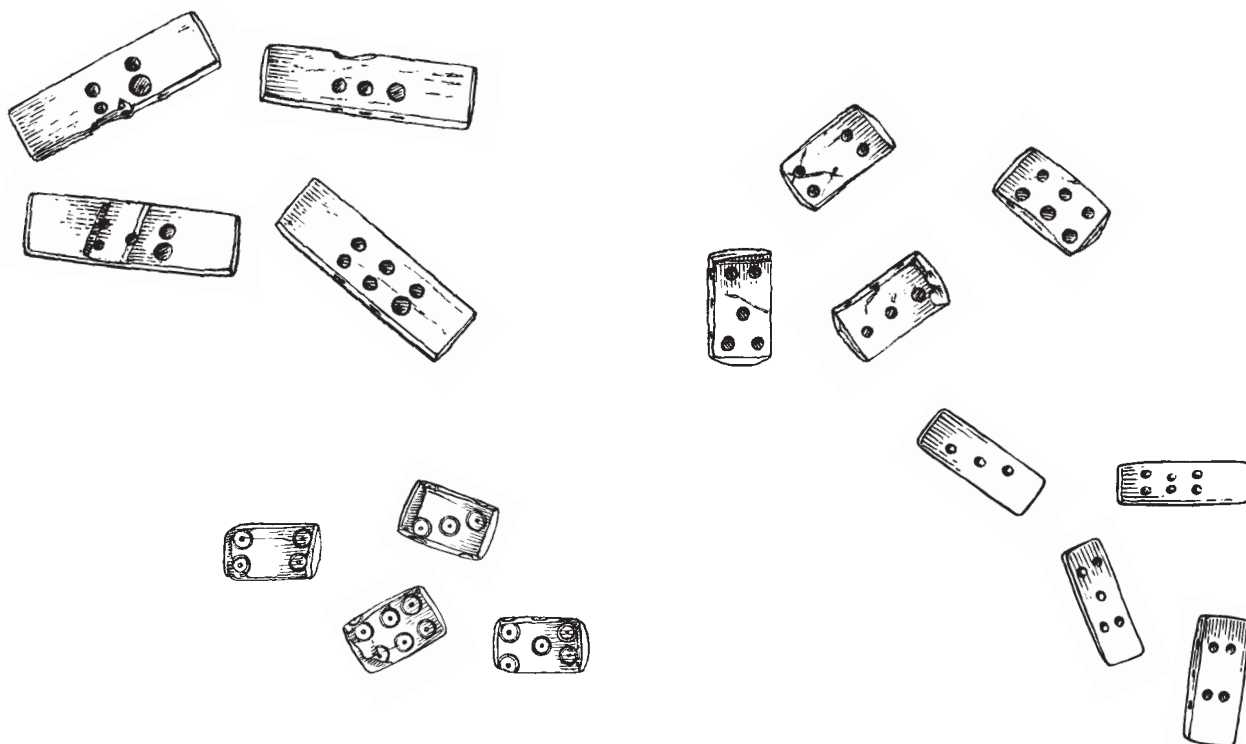
The catalogue is prefaced by a short commentary on individual types of finds and, based on its structure, they are also divided into groups in the illustrations, assuming they could be identified (ornaments and clothing accessories, tools and implements, fastening material, militaria, gear, production evidence, etc.). These are then followed by unidentifiable artefacts and finds dated to periods and cultures other than the La Tène. Drawings were prepared by A. Krechlerová and were arranged in the tables by M. Holemá.

Due to the fact that the finds were documented gradually over the course of twenty years, there is a lack of uniformity in their description, even among artefacts of the same type.

V katalogu jsou předměty řazeny podle inventárních čísel (2. stupeň evidence). Již publikované předměty (mince, spony, sklo) jsou bez vyobrazení pouze zmíněny s odkazem na příslušnou publikaci (mince – KOLNÍKOVÁ 2012; skleněné artefakty – VENCLOVÁ 2016; spony – ČIŽMÁŘ – ČIŽMÁŘOVÁ – MEDUNA 2018). Uvedeny jsou tak z těchto druhů nálezů pouze ty, jež ve výše uvedených publikacích z nějakého důvodu nefigurují. Pokud jsou další jednotlivé předměty již publikovány v dílčích studiích, je jejich popis doplněn rovněž odkazy na literaturu.

Katalogu předchází stručný komentář k jednotlivým druhům nálezů a podle jeho struktury jsou pro snazší orientaci sestaveny předměty do skupin i na obrazových přílohách, bylo-li jejich určení možné (šperky a součásti kroje, nástroje a náradí, spojovací materiál, militaria, výstroj, doklady výroby atp.); za nimi jsou zařazeny (dosud) neidentifikovatelné předměty a nálezy datované do jiných období a kultur než do doby laténské. Kresby vyhotovila A. Krechlerová, jejich sestavení do tabulek provedla M. Holemá.

Vzhledem k tomu, že dokumentace nálezů probíhala průběžně po dobu téměř dvaceti let, není její provedení vždy jednotné, a to ani u stejných druhů artefaktů.



## V. Plates / Tabulky

### Plate / Tabulka 1

1 – 176429	6 – 178138	11 – 178228	16 – 167298
2 – 167275	7 – 178137	12 – 168204	17 – 167272
3 – 167597	8 – 176672	13 – 178427	18 – 167546
4 – 167566	9 – 176671	14 – 176417	19 – 168201
5 – 168208	10 – 168219	15 – 167547	20 – 167348

### Plate / Tabulka 2

1 – 176444	6 – 176730	11 – 176728	16 – 178140
2 – 176724	7 – 176440	12 – 177382	17 – 177381
3 – 176725	8 – 176731	13 – 177383	18 – 177386
4 – 176727	9 – 176446	14 – 176734	19 – 178381
5 – 176726	10 – 167595	15 – 177525	

### Plate / Tabulka 3

1 – 178462	6 – 178141	11 – 178331	16 – 178765
2 – 178718	7 – 179446	12 – 178139	17 – 178455
3 – 179448	8 – 179447	13 – 177190	18 – 176442
4 – 178461	9 – 177385	14 – 176439	
5 – 178766	10 – 176732	15 – 178719	

### Plate / Tabulka 4

1 – 176432	6 – 176441	11 – 176437	16 – 178133
2 – 176436	7 – 177183	12 – 176447	17 – 176445
3 – 178764	8 – 178332	13 – 176435	18 – 176733
4 – 176858	9 – 177384	14 – 176443	19 – 176722
5 – 176438	10 – 176723	15 – 178132	

### Plate / Tabulka 5

1 – 176433	7 – 176425	13 – 178135	19 – 178407
2 – 177189	8 – 176426	14 – 179449	20 – 179450
3 – 177410	9 – 176427	15 – 176720	21 – 178768
4 – 176421	10 – 177186	16 – 177368	
5 – 168218	11 – 177406	17 – 178335	
6 – 176424	12 – 176428	18 – 177200	

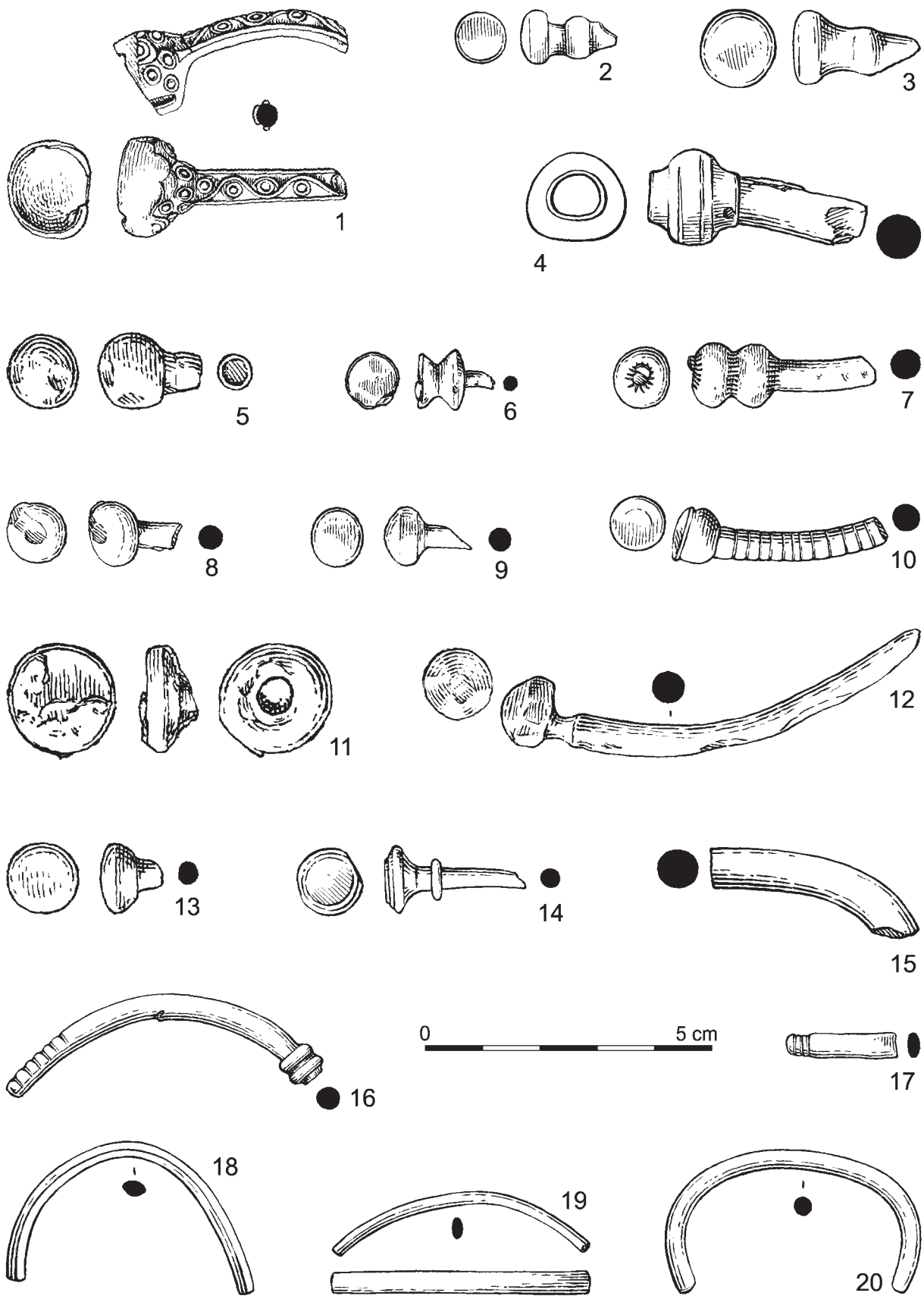
### Plate / Tabulka 6

1 – 177408	6 – 176729	11 – 178136	16 – 176423
2 – 176721	7 – 178166	12 – 177185	17 – 178330
3 – 177409	8 – 167297	13 – 168216	18 – 176849
4 – 176686	9 – 179287	14 – 176422	19 – 177187
5 – 178235	10 – 168217	15 – 177188	20 – 178134



# Plates / Tabulky





**Pl. 1.** Němčice. Annular ornaments (1, 6-7, 10-11, 13-20 bronze; 2-5, 8-9 bronze/iron; 12 iron).  
**Tab. 1.** Němčice. Kruhový šperk (1, 6-7, 10-11, 13-20 bronz; 2-5, 8-9 bronz/železo; 12 železo).