

# **Dlouhodobá koncepce rozvoje výzkumné organizace Moravské zemské muzeum na léta 2024 - 2028**

31. července 2023  
Aktualizace 17. srpna 2023

## **1.2 Základní identifikační údaje koncepce VO**

<b>1. Název dokumentu:</b>	<b>Dlouhodobá koncepce rozvoje výzkumné organizace Moravské zemské muzeum na léta 2024-2028</b>
<b>2. Plný název a adresa VO:</b>	<b>Moravské zemské muzeum, Zelný trh 299/6, 659 37 Brno</b>
<b>3. Zpracovali:</b>	<b>Mgr. Marek Junek, Ph.D., vědecký tajemník, mjunek@mzm.cz, 776 320 327, Veronika Exlová, dokumentátorka, vexlova@mzm.cz, 533 435 211</b>
<b>4. Schválil:</b>	<b>Mgr. Jiří Mitáček, Ph.D., generální ředitel</b>

## Obsah

<b>1. Základní údaje koncepce VO</b> .....	<b>1</b>
1.1 Obálka koncepce VO.....	1
1.2 Základní identifikační údaje koncepce VO.....	2
1.3 Souhrn koncepce VO .....	5
<b>2. Souhrnná část koncepce VO</b> .....	<b>6</b>
2.1 Historie a současnost VO .....	6
2.2 Strategická část koncepce VO.....	11
2.2.1 Celkový cíl koncepce VO .....	11
2.2.2 Vize VO .....	12
2.2.3 Vazba koncepce VO na strategické dokumenty MK .....	14
2.2.4 Podmínky VO.....	17
2.2.5 Předpoklady VO .....	18
2.2.6 Strategie rozvoje lidských zdrojů a řízení VO.....	18
2.2.7 Ochrana duševního vlastnictví a nakládání s výsledky VaV .....	20
2.2.8 Zajištění kybernetické bezpečnosti VO .....	20
2.3 Požadovaná IP DKRVO .....	23
2.4 Další zdroje pro výzkum VO .....	26
2.5 Mezinárodní výzkumná spolupráce VO.....	31
2.6 Národní výzkumná spolupráce s jinými VO.....	45
2.7 Uživatelé výsledků aplikovaného výzkumu VO .....	52
2.8 Popularizace a další specifické výzkumné aktivity VO .....	57
2.8.1 Popularizace .....	57
2.8.2 Další specifické výzkumné aktivity .....	58
<b>3. Oblasti výzkumu VO</b> .....	<b>59</b>
3.1 Jednotlivé oblasti výzkumu VO.....	59
A.1 Historie zemí Koruny české s přihlédnutím k Moravě – dějiny, kultura, osobnosti .....	59
B.1 Dílčí cíl/e koncepce VO pro danou oblast a kontrolovatelné cíle pro jednotlivé roky .....	59
C.1 Složení týmu zajišťujícího oblast.....	62
D.1 Nejvýznamnější výsledky oblasti uplatněné v letech 2019 – 2022 .....	63
A.2 Etnologie .....	64
B.2 Dílčí cíl/e koncepce VO pro danou oblast a kontrolovatelné cíle pro jednotlivé roky .....	65
C.2 Složení týmu zajišťujícího oblast.....	66
D.2 Nejvýznamnější výsledky oblasti uplatněné v letech 2019 - 2022.....	67
A.3. Společenské vědy – vědy o umění a kultuře (muzikologie, teatrologie, literární věda, kulturologie).....	68
B.3 Dílčí cíl/e koncepce VO pro danou oblast a kontrolovatelné cíle pro jednotlivé roky .....	69
C.3 Složení týmu zajišťujícího oblast.....	71
D.3 Nejvýznamnější výsledky oblasti uplatněné v letech 2019 - 2022.....	73
A.4. Výzkum mineralogicko-petrologických poměrů variského a alpinského orogénu a paleontologického záznamu vývoje fauny a flóry jejich pokryvných útvarů .....	74
B.4 Dílčí cíl/e koncepce VO pro danou oblast a kontrolovatelné cíle pro jednotlivé roky .....	74

<i>C.4 Složení týmu zajišťujícího oblast.....</i>	<i>76</i>
<i>D.4 Nejvýznamnější výsledky oblasti uplatněné v letech 2019 - 2022.....</i>	<i>77</i>
<i>A.5 Biodiverzita rostlin, hub a živočichů.....</i>	<i>78</i>
<i>B.5 Dílčí cíl/e koncepce VO pro danou oblast a kontrolovatelné cíle pro jednotlivé roky .....</i>	<i>79</i>
<i>C.5 Složení týmu zajišťujícího oblast.....</i>	<i>83</i>
<i>D.5 Nejvýznamnější výsledky oblasti uplatněné v letech 2019 - 2022.....</i>	<i>84</i>
<i>A.6. Člověk a jeho kultura v prostoru a čase .....</i>	<i>85</i>
<i>B.6 Dílčí cíl/e koncepce VO pro danou oblast a kontrolovatelné cíle pro jednotlivé roky .....</i>	<i>85</i>
<i>C.6 Složení týmu zajišťujícího oblast.....</i>	<i>87</i>
<i>D.6 Nejvýznamnější výsledky oblasti uplatněné v letech 2019 – 2022.....</i>	<i>88</i>
<i>3.2 Souhrnné údaje za celou koncepci VO.....</i>	<i>89</i>
<i>A. Pracovníci zajišťující plnění celé koncepce VO .....</i>	<i>89</i>

### 1.3 Souhrn koncepce VO

Moravské zemské muzeum (dále MZM) patří mezi významné výzkumné resortní organizace Ministerstva kultury. Velká část výsledků přesahuje resort kultury a můžeme je zařadit mezi excelentní vědecké výstupy nejenom v ČR, ale i celosvětově. Svědčí o tom celkem 126 impaktovaných publikací vzniklých v období 2019 – 2022 ze spolupráce s předními vědeckými pracovníky v ČR i zahraničí.

Předkládaná koncepce IP DKRVO v několika ohledech velmi úzce navazuje na koncepci z let 2019–2023. V definování výzkumných oblastí zůstává zachováno šest oblastí, které vychází z logického členění vědeckých oborů v MZM: historie v mezioborovém kontextu, etnologie, vědy o umění, přírodovědné obory (vědy o Zemi a biologické vědy), archeologie společně s antropologií a kvartérní paleontologií (detailně [kapitola 3](#)).

Důraz je kladen na dvě prioritní osy realizovaného výzkumu v MZM: základní a aplikovaný výzkum. Jedná se o dvě propojené nádoby, které bez sebe nemohou samostatně existovat. Základní výzkum využívá vědeckého potenciálu sbírek, terénního a archivního výzkumu. Základní výzkum je pro některé zejména přírodovědné obory naprosto zásadní. Na něj pak v MZM navazují aplikované výstupy, které mají silný dopad na veřejnost. Svědčí o tom nejenom návštěvnost výstav, ale i různá ocenění vědeckovýzkumných projektů MZM, využití v edukaci apod. MZM jako instituce, v níž má místo celá řada společenských a přírodovědných oborů, se ve svém výzkumu vyjadřuje k celé řadě aktuálních otázek, jako např. formování národní identity a její proměny v 19. a 20. století (oblast 1), gender studies (oblast 1), vliv tradiční lidové kultury na kreativní průmysl (oblast 2), uchování a prezentace kultury (oblast 3), historický a současný vliv člověka na biosféru, krize biodiversity v období antropocénu, vliv klimatické změny na globální i regionální ekosystémy (oblast 4 a 5), reflexe pravěkých a středověkých společností na sociální, klimatické a environmentální změny (oblast 6) apod.

V uplynulých letech získaly projekty MZM a jeho pracovníci celou řadu ocenění, která svědčí o společenském a vědeckovýzkumném dosahu odborné práce v MZM:

L. Galuška získal v roce 2020 *Cenu Města Starého Města* za významnou činnost v oblasti vzdělávání, popularizace archeologie a propagace města jako centra Velkomoravské říše a v roce 2018 *Čestnou plaketu obce Modrá* k výročí 100 let České republiky za výzkum a prezentaci historie obce. Obě ceny navazují na realizaci Archeologického skanzenu – Velkomoravské opevněné sídliště středního Pomoraví v Modré u Velehradu (2004–2023) na bázi deklarované spolupráce s obcí Modrá.

*Cenu Národopisné společnosti* za rok 2021 získal kritický katalog ke stálé expozici s názvem Tradiční kultura na Moravě v proměnách času, tato expozice získala také *cenu počin roku* za rok 2022. Její hlavní autorce H. Dvořákové byla hejtmanem udělena *Cena Jihomoravského kraje 2022* za přínos v oblasti folkloru. (oblast 2)

Etnografický ústav MZM získal celou řadu cen za zachování řeckého kulturního povědomí řecké menšiny žijící v České republice: 2019 *Výroční cena nadačního fondu Hellenika*, MUSAION film – hlavní cena *Černý Janek* za film *Dva životy, dvě kultury, dvě země* apod. (oblast 2)

J. Kolibáč spolupracoval na popularizační monografii *Atlas vyhubených živočichů* (Malý R., 2019), která v roce 2020 získala ocenění *Zlatá stuha* za nakladatelský počin a o rok později cenu *The White Ravens: Internationale Jugendbibliothek*, 200 nejlepších světových knih pro mládež. (oblast 5)

Monografie *Příběh Janáčkovy Její pastorkyně* (Zahrádka J., 2021) získala v Londýně prestižní cenu *Presto Music Award 2022* za knižní počin roku v oblasti monografie o vážné hudbě. (oblast 3)

Vědeckovýzkumná práce v MZM se samozřejmě rozvíjí v úzké spolupráci se zahraničními a domácími vědeckými institucemi. Většina impaktovaných studií vzniká v širokých vědeckých týmech, ve kterých jsou zastoupeni vědci nejenom z Evropy, ale i z Asie, Afriky, Austrálie či severní Ameriky. Zásadní je spolupráce na materiálových analýzách sbírkových předmětů MZM a následném využití v odborných studiích. Tato spolupráce probíhá jak na národní úrovni např. s Akademií věd ČR, Masarykovou univerzitou a Národním muzeem (blíže viz [kapitola 2.6](#)), tak na mezinárodní úrovni např. s Archeologickým ústavem SAV, Naturhistorisches Museum Wien, University of Buea, Kamerun a Max Planck Institut, Ancient DNA Genomics and Biological Anthropology Laboratory, Vídeň (blíže viz [kapitola 2.5](#)).

Vědecká práce v MZM spočívá v úzkém propojení se sbírkami, což vnímáme jako význačnou výhodu MZM coby vědeckovýzkumného ústavu navazujícího na odkaz klasických muzejních institucí. MZM tak propojuje základní výzkum, tradiční metody a špičkové moderní metody, podílí se na budování základů poznání ruku v ruce s představováním výsledků vědy jak široké veřejnosti, tak i žákům a studentům.

## 2. Souhrnná část koncepce VO

### 2.1 Historie a současnost VO

Moravské zemské muzeum je státní příspěvkovou organizací Ministerstva kultury ČR. Podle platné zřizovací listiny, vydané na základě rozhodnutí ministra kultury č. 4/2017 ze dne 13. 3. 2017, je MZM muzejní institucí, jejímž smyslem je získávat, shromažďovat, trvale uchovávat, evidovat, odborně zpracovávat a zpřístupňovat veřejnosti sbírky muzejní povahy, provádět základní výzkum, aplikovaný výzkum anebo experimentální vývoj týkající se sbírek a prostředí, z něž jsou získávány sbírkové předměty, a šířit výsledky výzkumu a vývoje prostřednictvím výuky, publikování, muzejních výstav a muzejních programů, metodiky nebo převodu technologií. Na seznam výzkumných organizací vedených MŠMT bylo MZM zapsáno dne 5. 4. 2018.

Základní i aplikovaný výzkum v současné době probíhá zejména v odborných složkách MZM: Historické muzeum, Přírodovědné muzeum a Uměnovědné muzeum, kde se podílí celkem 19 sbírkových oddělení (viz organizační struktura MZM: <http://www.mzm.cz/prehled-oddeleni>). Výzkum také probíhá v některých odděleních spadajících do Úseku náměstka pro odbornou činnost (Oddělení vědy a výzkumu, Metodické centrum muzejní pedagogiky, Knihovna a archiv MZM). V tomto úseku je pro rozvoj vědy důležitá i činnost edičního oddělení a CITeM. Organizační, právní, personální, provozní a finanční podporu pro výzkum pak naplňují oddělení spadající pod ekonomicko-provozního náměstka, náměstka pro vnější záležitosti a generální ředitelství.

#### Historie VO

MZM je druhým největším a druhým nejstarším muzeem České republiky, píšícím svou historii již od roku 1817. Od počátku své existence bylo MZM nejenom sbírkovou institucí, ale také významným vědeckým pracovištěm a místem, kde se věda a výzkum v rámci českých zemí rodila. Po celou dobu existenci si MZM zachovávalo silnou mezinárodní prestiž, o čemž svědčí např. působení J. Jelínka na poli antropologie a muzeologie v období 60. a 70. let 20. století. Detailně byla historie VO popsána v koncepci IP DKRVO na léta 2019-2023. Mezi nejstarší sbírkové fondy muzea patří předměty a exempláře historické, mineralogické, archeologické, uměnovědné,

botanické, zoologické, entomologické a mineralogické. Postupně, v průběhu 20. století, se do sbírkotvorné koncepce přidávaly i sbírky hudební, literární či divadelní. Struktura MZM se během let proměňovala, stávající organizační struktura se základním členěním na tři odborná muzea vznikla v roce 2015. MZM si v průběhu více než 200 let své existence prošlo komplikovaným vývojem. Měnili se zřizovatelé, v roce 1945 při vyhoření zámku v Mikulově MZM přišlo o část sbírek, část sbírek muselo dnešní historické a uměnovědné muzeum předat jiným sbírkovým institucím v Brně apod. Přesto po celou dobu své existence zůstalo významnou muzejní, sbírkovou, vědeckou, kulturní, popularizační a vzdělávací institucí, která svým významem přesahuje nejenom hranice historické Moravy, ale i České republiky a Evropy.

### Oblast působení VO

MZM je sbírkotvornou institucí, v jejímž rámci působí mnoho společenskovedních a přírodovědných oborů. Počtem sbírkových předmětů je druhou největší sbírkotvornou institucí v ČR (2 406 515 zapsaných v CESu, více než 6,5 milionů sbírkových předmětů celkově). Péče o sbírku, její zhodnocování a prezentace tvoří základ odborné a vědeckovýzkumné činnosti v MZM. Při práci se sbírkou je podstatou všech aktivit nejenom naplňování muzejního zákona 122/2000 Sb. a doplňujících prováděcích nařízení, ale také poslání vyplývající ze zřizovací listiny. Pohled na organizační strukturu MZM ukazuje široké pokrytí řady společenskovedních a přírodovědných oborů. Na půdě MZM jsou v Historickém muzeu zastoupeny historické vědy (podle zaměření pracovníků s důrazem na středověk, raný novověk a dějiny 19.–21. století), etnologie, numismatika, dějiny vědy s důrazem na odkaz J. G. Mendela, archeologie, antropologie a paleontologie. V Přírodovědném muzeu pak botanika a mykologie, entomologie, zoologie, mineralogie, petrografie a geologicko-paleontologické vědy. V Uměnovědném muzeu jsou zásadní divadelní, literární, hudební vědy a sbírky, které mapují antitotalitní smýšlení významných politických a kulturních osobností. Důležitou (nejenom) podpůrnou roli pro odbornou a vědeckou práci v MZM zastává knihovna a archiv. Na všech těchto pracovištích probíhá základní výzkum (viz 552 publikačních výstupů v RIV z let 2019–2022) a také výzkum aplikovaný (14 výstupů v RIV). Na aktivitách MZM jako VO se podílí celkem 74 kmenových odborných zaměstnanců.

Práce se sbírkou a její zhodnocování je základem pro další činnost MZM, která je dána jeho zřizovací listinou. Na prvním místě je nutno zmínit výstavní činnost. V letech 2018–2022 realizovalo MZM 64 výstavních projektů a otevřelo dvě nové stálé expozice. Tyto výstavní projekty jsou základním zhodnocením sbírek, ale i základního vědeckého výzkumu v MZM. Popularizují nové vědecké poznatky a výzkum v MZM. Všechny výstavy jsou doprovázeny doprovodnými aktivitami pro více cílových skupin: širokou veřejnost, žáky základních škol, studenty na středních školách a na univerzitách. Část aktivit je určena pro zdravotně hendikepované návštěvníky, probíhají zejména v Pavilonu Anthropos. V roce 2023 by celá expozice v Pavilonu Anthropos měla být ve znakovém jazyce a podobně i výstava (Ekrit) Když Brnem táhli mamuti (rok uplatnění 2023) obsahuje prvky pro neslyšící, slabozraké a nevidomé, které reflektují nejnovější antropologické výzkumy. V případě větších projektů pak vznikají specializované interaktivní, mobilní či jiné průvodce po výstavách. Příkladem jsou mobilní aplikace pro expozice v Paláci šlechticů (2022, viz AppStore a Google Play: aplikace Tradiční kultura na Moravě).

Kromě výstav jsou sbírky prezentovány i v tištěných katalozích, interaktivních mapách a databázích. Ty vznikaly v MZM zejména v rámci několika projektů NAKI II.

Další důležitou součástí profilu MZM jako významné muzejní instituce je vzdělávání v širokém slova smyslu. Muzeum připravuje edukační projekty k expozicím a výstavám, které z části zaštiťuje Dětské muzeum – jedno z prvních specializovaných muzejních edukačních pracovišť, která na území ČR vznikla. Současně ale MZM hraje i důležitou roli v edukaci dospělých, např. realizováním pravidelných

semestrálních kursů Univerzity třetího věku. A rovněž MZM je přední institucí v edukaci muzejních edukátorů. Od roku 2018 je v MZM akreditovaný kurz muzejní edukátor, schválený Ministerstvem školství, mládeže a tělovýchovy.

V neposlední řadě MZM aktivně popularizuje výsledky svého vědeckého výzkumu (viz kapitola 2.8.1). Svědčí o tom nejenom stovky výstupů v médiích, ale i celá řada veřejných přednášek, vlastivědných a přírodovědných exkurzí. Příkladem zdařilé významné popularizace vědy v MZM je mykologická poradna s mnohaletou, středoevropskou působností. Ve spolupráci s Masarykovou univerzitou vznikla certifikovaná Metodika druhové ochrany hub (NmetC, Dvořák D., Hrouda P., Kolényová M., Antonín V., Beneschová J., Beran M., Běťák J., Borovička J., Burel J., Gaisler J., Holec J., Janda V., Kout J., Kříž M., Matouš J., Salaš J., Ševčíková H., Tejklová T., Zíbarová L., [RIV/00216224:14310/22:00124712](https://doi.org/10.14310/22.00124712)), využívána Ministerstvem životního prostředí ČR, dále obecně slouží pro uživatele v ochraně přírody.

### Mise VO

Jak už bylo napsáno, základní misí MZM je uchování kulturní, historické a společenské paměti, jakož i dlouhodobá dokumentace a interpretace fenoménů živé i neživé přírody. MZM ale také podává nadstandartní vědecké výkony za použití moderních výzkumných metod, realizuje nové vědecké objevy, popisuje nové druhy a vyšší taxony organismů, provádí fylogeneticko-taxonomickou práci. Základem je uchování sbírek a jejich vědecké, edukační a popularizační zpracování, které následně vytváří základní obraz o přírodě a společnosti. Zde se MZM řídí zákonem 122/2000 Sb., a na něj navazující vyhlášky a vnitřní předpisy. Sbirka slouží jako primární zdroj pro základní výzkum ve všech oborech v MZM. Přináší konkurenční výhodu MZM (a všech muzejních institucí) oproti akademickým a univerzitním pracovištím, protože předmět výzkumu je v komplexní šíři uložen v depozitářích muzea a umožňuje široký (synchronní i diachronní) komparativní přístup k řešení badatelských problémů. MZM společně s Národním muzeem patří mezi jediné výzkumné organizace MK ČR, které jsou schopné v základním výzkumu konkurovat akademickým a vědeckým pracovištím a přinášet výsledky srovnatelné s výzkumem špičkových světových institucí v daném oboru. Současně na tyto výsledky navazuje i aplikovaný výzkum typický jen pro instituce muzejního typu.

Mise MZM jako VO je naplňována mnoha prostředky. Pokud ponecháme stranou péči o sbírky, kterou svojí činností naplňují kurátoři, restaurátoři, konzervátoři, dokumentátoři a celá řada dalších odborných profesí, patří mezi základní úkoly MZM prezentace sbírek a vědecké činnosti, jejich popularizace a transfer znalostí do oblasti edukace. Jedním ze základních je ediční činnost. V uplynulém pětiletém období IP DKRVO byl z investic pořízen digitální tiskařský stroj, který výrazným způsobem zjednodušil a zefektivnil ediční činnost. V letech 2019–2022 MZM vydalo celkem 36 monografií nahlášených do RIV a 24 popularizačních monografií. MZM rovněž vydává dva mezinárodní vědecké časopisy. Jsou to *Acta Musei Moraviae* a *Anthropologie*. První z nich vychází v šesti řadách (*Scientiae biologicae*, *Scientiae geologicae*, *Scientiae sociales*, *Folia ethnographica*, *Folia numismatica* a *Folia Mendeliana*). Časopis *Anthropologie* je pak mezinárodním impaktovaným časopisem zařazeným do databáze Web of Science. *Scientiae geologicae* jsou vedeny v databázi Scopus a *Scientiae biologicae* v Zoological Records (Clarivate). V současné době byl zahájen proces všechna ostatní periodika zařadit do databází Scopus nebo ERIH+. Od roku 2024 bude MZM vydávat recenzovaný časopis *Textil v muzeu*.

Důležitou součástí publikačních výstupů MZM jsou metodiky vydávané Metodickým centrem muzejní pedagogiky. Jeho pracovníci budou v následujícím pětiletém období integrováni do plnění úkolů v rámci IP DKRVO. V letech 2019–2023 bylo vydáno celkem osm metodik, které se věnují dějinám 20. století,



archeologii, literárním sbírkám, nevidomým návštěvníkům nebo digitálními metodám v muzejní prezentaci a edukaci.

Důležitá je také spolupráce s brněnskými vysokými školami, zejména s Filozofickou fakultou, Přírodovědnou fakultou a Pedagogickou fakultou Masarykovy univerzity. Studenti v rámci výuky mají praxi na odborných pracovištích. Nejenom odbornou, ale také pedagogickou. Svědčí o tom i uzavřené smlouvy o spolupráci. MZM rovněž poskytuje praxe zahraničním studentům v rámci programu Erasmus+. A současně se zapojuje do grantových projektů v Erasmus+ ve vzdělávání dospělých (2022 jsme získali dotaci na rozvoj mykologické poradny ve spolupráci s portugalskou protistranou).

Realizace základní mise MZM je rovněž naplňována aplikovanými výstupy. V letech 2019–2022 bylo (ať už za podpory IP DKRVO nebo NAKI) realizováno 12 × Ekrit a 2 × Nmet:

## **EKRIT**

### **2019**

Robert Smetana: muzikolog s fotoaparátem – Helena Beránková

[RIV/00094862:\\_\\_\\_\\_\\_/19:N0000150](#)

Ondřej Sekora – Mravenčí a jiné práce – Tomáš Prokůpek

[RIV/00094862:\\_\\_\\_\\_\\_/19:N0000099](#)

Krojové eldorádo. Národopisné fotografie Josefa Klvani – Helena Beránková

[RIV/00094862:\\_\\_\\_\\_\\_/19:N0000149](#)

František Víték: Devadesát vůní dřeva – Jaroslav Blecha

[RIV/00094862:\\_\\_\\_\\_\\_/19:N0000086](#)

### **2020**

Do Brna široká cesta. Kramářské písně se světskou tematikou – Jana Poláková a kol.

[RIV/00094862:\\_\\_\\_\\_\\_/20:N0000116](#)

Čas rytířů dalekých moří. Sběratel a mecenáš Jindřich Vávra – Hana Dvořáková, Petr Kostrhun, Pavel Scheufler

[RIV/00094862:\\_\\_\\_\\_\\_/20:N0000104](#)

### **2021**

Keltové, Brno a hvězdy – Jana Čižmářová

[RIV/00094862:\\_\\_\\_\\_\\_/21:N0000205](#)

### **2022**

Česko-německé vztahy po roce 1989 – Marek Junek, Romana Dominika Hrbatová

[RIV/00094862:\\_\\_\\_\\_\\_/22:N0000154](#)

Dvanácte vrchů ten strom má. Kramářské a poutní tisky s náboženskou tematikou – Jana Poláková a kol.

[RIV/00094862:\\_\\_\\_\\_\\_/22:N0000061](#)

Nejstarší šperky a ozdoby těla – Martina Lázničková-Galetová

Průzkum života politickým bojem / Jaroslav Šabata (1927–2012) a Charta 77 (45 let) – Petra Pichlová a kol.

[RIV/00094862:\\_\\_\\_\\_\\_ /22:N0000022](#)

Tradiční kultura na Moravě v zrcadle času – Helena Beránková, Hana Dvořáková, Alena Kalinová, Lenka Nováková, Barbora Orságová, Jarmila Pechová, Jana Poláková, Šárka Prokešová, Eva Večerková, Jan Blahušek

[RIV/00094862:\\_\\_\\_\\_\\_ /22:N0000113](#)

## **N-Methodika**

### **2019**

Historické divadelní cedule v institucích na území České republiky – Jaroslav Blecha, Veronika Valentová, Hana Ocetková a kol.

[RIV/00094862:\\_\\_\\_\\_\\_ /19:N0000084](#)

### **2021**

Principy laboratorního zpracování, konzervování a restaurování keramiky se zaměřením na vrcholně a pozdně středověkou keramiku – Tereza Zemancová

[RIV/00094862:\\_\\_\\_\\_\\_ /21:N0000211](#)

Jedinečným příkladem aplikovaného využití nejnovějších vědeckých poznatků v oblasti archeologie a antropologie je činnost Laboratoře antropologické rekonstrukce, která jako jediné pracoviště v ČR prezentuje bohatství významných antropologických nálezů ze sbírkových fondů laické i odborné veřejnosti formou trojrozměrných modelů podob člověka. Laboratoř vytváří rekonstrukce nejenom pro potřeby MZM, ale i dalších muzejních a výzkumných organizací v ČR.

Mise MZM jako výzkumné organizace je také definována speciálními interními předpisy, které určují směr a vývoj vědeckovýzkumné práce. Jedná se o tyto dokumenty:

Naplňování cílů výzkumu a vývoje Moravského zemského muzea, včetně šesti příloh této směrnice (příloha č. 1/1a–1f)

Vědecká koncepce MZM na léta 2022–2023 (příloha č. 2, nahradila koncepci na léta 2016–2021, nová bude vypracována v souladu s koncepcí IP DKRVO 2024–2028).

Mise MZM jako VO je popsána a definována ve [třetí části](#) této koncepce a je naplňována výstupy definovanými v příloze č. 4 předpokládané výsledky IP DKRVO 2024–2028. V období let 2024–2028 bude v MZM řešeno šest výzkumných oblastí, v celkem 20 dílčích cílech a 101 kontrolovatelných cílech. Celkem je naplánováno 282 výstupů v následující struktuře:

B	C	D	Jimp	Jsc	Jost	Ekrit	S	Nimap	NmetS
54	8		40	37	121	16	3	2	1

## 2.2 Strategická část koncepce VO

### 2.2.1 Celkový cíl koncepce VO

#### Celkový cíl koncepce

Celkovým cílem koncepce je posílení role MZM mezi výzkumnými organizacemi v ČR a také posílení mezinárodní spolupráce jak v oblasti základního, tak aplikovaného výzkumu. A na ně navázané posílení role v oblasti popularizace, edukace a prezentace sbírek včetně transferu informací.

#### Dílčí cíle koncepce

Celkový cíl bude naplňován pomocí následujících dílčích cílů koncepce:

1. Plnění mise MZM jako důležité výzkumné instituce v mezinárodním a národním kontextu v podobě zapojení do velkých výzkumných infrastruktur. MZM v současné době spolupracuje na doplňování údajů do Archeologického informačního systému ČR (vkládá data jak o aktuálních, tak historických archeologických a záchranných archeologických výzkumech realizovaných MZM (oblast 6). Podobně se v pětiletém horizontu pokusíme o vstup jako partner do LINDAT/CLARIAH-CZ – Digitální výzkumné infrastruktury pro jazykové technologie, umění a humanitní vědy (oblasti 2 a 3).

2. MZM jako výzkumná instituce bude pokračovat v národní spolupráci s partnery jak z rezortu MK ČR (Národní muzeum – připravujeme obecnou smlouvu o spolupráci, Slezské muzeum, Moravská galerie ad.), tak i s výzkumnými institucemi z akademického a univerzitního prostředí (Masarykova univerzita, Mendelova univerzita, Archeologický, Ústav pro českou literaturu AV, Etnografický ústav AV apod.). Současně rozvíjíme i nová partnerství (např. připravujeme smlouvu o spolupráci s VUT Brno), která podpoří rozvoj výzkumu v MZM. V neposlední řadě pro rozvoj MZM jako výzkumné, muzejní či vzdělávací instituce je důležité i zapojení do struktur profesních organizací jako např. Asociace muzeí a galerií, Česká asociace orální historie, Národopisná společnost.

3. Podobně jako na národní úrovni, tak i v mezinárodních aktivitách bude MZM pokračovat v nastolené spolupráci s řadou významných výzkumných institucí. Plánujeme podpis některých dvoustranných smluv o spolupráci (jen v roce 2023 byla podepsána smlouva s Archeologickým ústavem Slovenské akademie věd, ve druhém pololetí bude podepsána smlouva se Slovenským národním muzeem, Muzeem komiksu v Krakově ad.). V mezinárodní spolupráci navazujeme kontakty se špičkovými světovými institucemi. Bude pokračovat výzkumná spolupráce s předními vědeckými institucemi na materiálových analýzách, přípravách společných impaktovaných studií apod. MZM se rovněž zapojí do mezinárodních projektů typu INTERREG apod. Nezbytnou součástí navazování mezinárodních kontaktů je i individuální spolupráce.

4. Posílení role MZM jako instituce, která realizuje transfer vědomostí do oblasti vzdělávání na základních, středních i vysokých školách. Transfer znalostí bude zaměřen i další cílové skupiny, na něž se vztahují aplikované výstupy a které jsou příjemci popularizačních aktivit realizovaných MZM.

5. Rozšíření digitalizace a zpřístupnění výstupů výzkumné práce MZM v podobě veřejných databází, interaktivních map, mobilních průvodců nově vzniklých výstav a expozic. K tomu přispěje i zapojení MZM do Národního plánu obnovy, v jehož rámci MZM získalo dotaci v roce 2023. Součástí dotace je pořízení publikačního software, který usnadní tvorbu specializovaných databází a interaktivních map.

6. MZM i nadále bude usilovat o získání finančních prostředků na rozvoj základního a aplikovaného výzkumu v rámci veřejných soutěží (GAČR, TAČR, operační program Jan Amos Komenský). MZM se aktivně účastní veřejných soutěží v rámci evropských dotačních programů (IROP, INTERREG, ERASMUS+). Podobně se bude i nadále ucházet o dotační prostředky Jihomoravského kraje a dalších krajů, kde působí jeho pobočky (Vysočina, Zlínský kraj).

7. MZM bude pokračovat v realizaci terénních výzkumů v ČR i v zahraničí. Jsou podstatné pro plnění vědeckovýzkumné mise v přírodovědných oborech (viz oblasti 4 a 5), v etnologii (viz oblast 2) a v archeologii (oblast 6).

### 2.2.2 Vize VO

Základní vize VO byla formulována ve třech základních bodech v rámci koncepce IP DKRVO 2019–2023. V průběhu plnění této koncepce se potvrdila jejich platnost, ovšem vývoj situace (epidemie Covid 19, environmentální, společenské a jiné změny) si vyžadují její částečnou úpravu a doplnění.

1. I nadále trvá úsilí začlenit MZM do velkých výzkumných infrastruktur a rozšiřovat mezinárodní vědeckovýzkumné vazby a institucionální i individuální spolupráce.

2. Pandemie Covid 19 ukázala smysl a význam digitalizace sbírek MZM, kdy kvůli omezení cestování byla částečně znemožněna práce se sbírkami. Také uzavření výstav a expozic nás motivovalo rozšířit online cesty směrem k široké veřejnosti. Digitalizace se tedy ukázala jako strategický způsob zpřístupnění sbírek odborné i laické veřejnosti. Digitalizaci bude i v dalším období věnována mimořádná pozornost. Proto (na rozdíl od předchozích let) bude MZM v rámci IP DKRVO realizovat i některé aplikované výstupy v podobě veřejných databází.

3. Jedním ze základních poslání MZM je také využití získaných poznatků v rámci výzkumné organizace jak formou jejich popularizace (výstavy, publikace, veřejné aktivity), tak transferem znalostí (tj. školní výukou, zejména na VŠ, ale i doprovodnými edukačními programy).

4. MZM v desetiletém horizontu rovněž musí využít svého postavení přední muzejní a výzkumné instituce a ve svém základním i aplikovaném výzkumu se vyjadřovat k aktuálním společenským, klimatickým a environmentálním tématům, která ovlivňují život v posledních letech. Zásadní je i reflexe a výzkum otázek svobody, demokracie, totality a vyhraněného nacionalismu, které rezonují v současné společnosti.

5. MZM rovněž ve svých aplikovaných výstupech (Ekrit) bude budovat kontakty s rozvíjejícím se kreativním průmyslem v ČR ať už v konečné podobě jednotlivých výstav, anebo v propojení sbírek a kreativního průmyslu.

V letech 2019–2022 naplňovalo MZM svoji vizi definovanou koncepcí IP DKRVO na léta 2019–2023 následujícím způsobem:

1. Rozvojem individuální i institucionální spolupráce jak v rámci ČR, tak v zahraničí (viz kapitola 2.5 a 2.6)

2. Digitalizací sbírkových fondů MZM. Velký podíl na plnění této části vize měly vedle IP DKRVO i projekty NAKI nebo IROP. MZM se rovněž zapojilo do Národního plánu obnovy, kde se podařilo získat finanční podporu na digitalizaci cca 40 000 sbírkových předmětů (2023–2025).

3. Transfer získaných poznatků byl v letech 2019–2022 realizován jednak prostřednictvím výstavních projektů a expozic (celkem 64 výstav a expozic), které navštívilo téměř 349 000 návštěvníků (zde je nutno vzít v potaz negativní dopad uzavření objektů v době epidemie Covid 19). V období po roce 2019 byly také uzavřeny smlouvy

o spolupráci v oblasti edukace s FF, PřF a PedF Masarykovy univerzity, které jsou zaměřeny na propojení muzea a vysokoškolské výuky a zejména pedagogické praxe univerzitních studentů. Dochází tak k unikátnímu zasíťování budoucích pedagogů a k nastavení budoucí spolupráce. Ve spolupráci s FF MUNI jsme v rámci výzvy TAČR, VS SIGMA – Dílčí cíl 3 – Podpora inovačního potenciálu společenských věd, humanitních věd a umění podali projekt s názvem Škola v muzeu – digitální edukace v muzejní praxi. Část zaměstnanců přednáší na univerzitních pracovištích po celé ČR.

### 2.2.3 Vazba koncepce VO na strategické dokumenty MK

č.	Strategický dokument	Vazba koncepce VO
1.	<b>Koncepce aplikovaného výzkumu v oblasti národní a kulturní identity Ministerstva kultury na léta 2023–2030</b>	
	<p>Specifický cíl 1 tematická priorita</p> <p>a) národní a kulturní identita v archeologické, historické a sociálně kulturní kontinuitě či diskontinuitě a jejich reflexe na historickém území českého státu</p> <p>b) národní a kulturní identita a původ a vývoj sídelních areálů,</p> <p>c) národní a kulturní identita v proměnách a exploataci kulturní krajiny,</p> <p>d) národní a kulturní identita v paměťové kultuře národa,</p> <p>e) národní a kulturní identita v udržování a rozvoji historického a kulturního vědomí,</p> <p>f) národní a kulturní identita ve vztahu k vnějšímu evropskému kulturnímu prostředí,</p> <p>g) národní a kulturní identita v kultuře menšin na historickém území a za hranicemi českého státu a jejich souvislostí v evropském kontextu.</p>	<p>Koncepce VO naplňuje strategický dokument v oblasti č. 1 „Historie zemí Koruny české“ ve všech naplánovaných dílčích a kontrolovatelných cílech.</p> <p>Koncepce VO naplňuje strategický dokument v oblasti č. 6 „Archeologie“ ve všech naplánovaných kontrolovatelných dílčích cílech oblasti.</p> <p>Koncepce VO naplňuje strategický dokument v oblasti č. 2 „Etnologie“, dílčí cíl: 1. Poznávat, zkoumat, předávat a prezentovat kulturu tradiční i moderní (středo) evropské společnosti (priorita f)</p> <p>Koncepce VO naplňuje strategický dokument v oblasti č. 3 „Společenské vědy“, dílčí cíl: 4: Kriticky zpracovávat a prezentovat klíčové momenty československého protitotalitního a mezikulturního úsilí ve druhé polovině 20. století s přihlédnutím k moravským poměrům (Vzdělávací nadace Jana Husa). Sledovat a publikačně zpracovat problematiku českého a moravského literárního exilu v druhé polovině 20. století (Jiří Gruša, Pavel Kohout, Sylvie Richterová). Kriticky zpracovávat problematiku moravské samizdatové tvorby a křesťanského disentu</p>
	<p>Specifický cíl 2 tematická priorita</p> <p>a) národní, regionální a lokální aspekty v českém jazyce a literatuře</p> <p>b) národní, regionální a lokální aspekty v jazykových, literárních a kulturních specifických regionů a formování regionálních a lokálních identit,</p>	<p>Koncepce VO naplňuje strategický dokument v oblasti č. 2 „Etnologie“, dílčí cíl: 1. Poznávat, zkoumat, předávat a prezentovat kulturu tradiční i moderní (středo) evropské společnosti.</p> <p>Koncepce VO naplňuje strategický dokument v oblasti č. 3 „Společenské vědy“, dílčí cíl: 1 – 3.</p>

<p>c) národní, regionální a lokální aspekty v jazykových, literárních a kulturních aspektech a důsledcích procesů evropské integrace a globalizace.</p>	<p>Koncepce VO naplňuje strategický dokument v oblasti č. 3 „Společenské vědy“, dílčí cíl: 1 – 3.</p>
<p>Specifický cíl 3 tematická priorita a) národní a kulturní identita v uchování, dokumentaci a evidenci kulturního dědictví v oblasti lidové kultury a tradice, hudby, divadla a filmu</p>	<p>Koncepce VO naplňuje strategický dokument v oblasti č. 2 „Etnologie“, dílčí cíl: 1. Poznávat, zkoumat, předávat a prezentovat kulturu tradiční i moderní (středo) evropské společnosti. Koncepce VO naplňuje strategický dokument v oblasti č. 3 „Společenské vědy“, dílčí cíl: 1 – 2.</p>
<p>Specifický cíl 3 tematická priorita h) historický, kulturní, hospodářský a společenský vývoj historického území českého státu</p>	<p>Koncepce VO naplňuje strategický dokument v oblasti č. 1 „Historie zemí Koruny české“ ve všech naplánovaných dílčích a kontrolovatelných cílech.</p>
<p>j) záchrana národního přírodního dědictví ohroženého antropogenními a přírodními riziky a globálními hrozbami.</p>	<p>Koncepce VO naplňuje strategický dokument v oblasti č. 4 „mineralogicko-petrologické poměry, dílčí cíl: 1. Petrografická charakteristika a minerogenetické procesy na vybraných lokalitách v Českém masivu a v přilehlých geologických jednotkách. 2. Výzkum minerálních asociací spojených s ložiskotvornými procesy.  Koncepce VO naplňuje strategický dokument v oblasti č. 5 „Biodiverzita“, dílčí cíl: 1. Taxonomický a fylogenetický výzkum makromycetů s důrazem na holoarktickou oblast a řád Agaricales. Práce budou založeny jak na vlastních sběrech z území Česka i ze zahraničí, tak i na materiálu sbíraném spolupracujícími kolegy na celém světě. Součástí práce je rovněž revize dokladového materiálu uloženého ve vybraných světových herbářiích. 2. Systematika, taxonomie, chorologie a ekologie cévnatých rostlin a mechorostů v kontextu floristických poměrů střední</p>

		<p>Evropy a přilehlých biogeografických oblastí.</p> <p>3. Monitoring vybraných druhů obratlovců na mokřadu Betlém a v okolí nádrží Nové Mlýny s důrazem na jejich fenologické a ekologické charakteristiky vázané na přirozený vývoj lokality i na změny způsobené revitalizačními úpravami.</p> <p>4. Výzkum behaviorální ekologie se zaměřením na hnízdní biologii vybraných skupin ptáků</p> <p>5. Systematika a biogeografie hmyzu.</p> <p>6. Ekologie a biologie hmyzu</p>
	<p>Specifický cíl 3 tematická priorita a) aplikovaný výzkum a využití jeho výsledků pro podporu umění a uměleckého řemesla</p>	<p>Koncepce VO naplňuje strategický dokument v oblasti č. 2 „Etnologie“, dílčí cíl: 1. Poznávat, zkoumat, předávat a prezentovat kulturu tradiční i moderní (střed) evropské společnosti.</p>
2.	<p><b>Státní kulturní politika 2021–2025+</b></p>	
2.	<p>Cíl 1: Zvyšování dostupnosti a přístupnosti kultury</p> <p>Cíl 4: Rozvoj kulturních a kreativních odvětví</p>	<p>Koncepce VO naplňuje strategický dokument v oblastech, v nichž jsou naplánovány výstavy, databáze a interaktivní mapy, tj. v oblastech 1, 2, 3, 4, 6.</p> <p>Koncepce VO naplňuje strategický dokument v oblasti č. 2 „Etnologie“, dílčí cíl: 1. Poznávat, zkoumat, předávat a prezentovat kulturu tradiční i moderní (střed) evropské společnosti.</p>



### 2.2.4 Podmínky VO

Č.	Věcná specifikace investice (dlouhodobého hmotného a nehmotného majetku)	Rok	Výdaje celkem (tis. Kč)	Výdaje z IP DKRVO (tis. Kč)	Popis využití při plnění koncepce IP DKRVO 2019-2023
1	Knihařské zařízení – laminovací stroj pro Ediční odd.	2019		200	Laminovací stroj zkvalitnil přípravu vazeb publikací, které vydává MZM. Umožnil větší variabilitu při tvorbě obalů monografií. Laminovací stroj byl využit pro oblasti 1–6.
2	Tiskařský digitální stroj	2021		500	Tiskařský digitální stroj výrazným způsobem zkvalitnil, zefektivnil a také částečně zlevnil (oproti původnímu ofsetu) vydávání monografií v MZM. Byl využit pro všechny oblasti 1–6 v rámci IP DKRVO.
3	Terénní vůz pro přírodovědné výzkumy	2022		420	Terénní vůz byl pořízen zejména pro biologické vědy a vědy o Zemi (oblasti 4 a 5). Je používán při služebních cestách do zahraničí i v ČR, slouží zejména k dopravě nasbíraných vzorků v terénu, které jsou následně vědecky v MZM zpracovávány. To platí i o několika dalších automobilech MZM používaných zejména v oblasti 6 pro realizaci archeologických a záchranných archeologických výzkumů.

K naplňování základních úkolů slouží i jednotlivá digitalizační pracoviště vybavená adekvátní technikou: knižním skenerem (oblast 3, dílčí cíl 3), pracoviště na digitalizaci loutek a etnografických sbírek realizované v rámci projektu IROP – rekonstrukce Paláce šlechtičen (oblast 2, dílčí cíl 1, oblast 3, dílčí cíl 2), digitalizační pracoviště zřízené v rámci NPO v roce 2023 (průřezově pro všechny oblasti).

Pro materiálové analýzy v MZM, které jsou důležité pro plnění vytyčených dílčích a kontrolovatelných cílů IP DKRVO, je důležitý fakt, že většina je jich zadávána externě buď jako služba, anebo velmi často na základě spolupráce, kdy výsledkem je společný publikační výstup.

### 2.2.5 Předpoklady VO

	rok	Celkové náklady (tis. Kč)	Podíl na IP DKRVO (%)
Proporčně stanovené další provozní náklady nebo výdaje <sup>3</sup>	2024		
	2025		
	2026		
	2027		
	2028		
Proporčně stanovené doplňkové (režijní) náklady nebo výdaje <sup>3</sup>	2024	1 000	9,39 %
	2025	1 000	8,92 %
	2026	1 000	8,66 %
	2027	1 000	8,66 %
	2028	1 000	8,66 %
Proporčně stanovené náklady nebo výdaje celkem	2024		
	2025		
	2026		
	2027		
	2028		

Vedle proporčně stanovených režijních nákladů (zejména na úhradu energie a vytápění) bude MZM nárokovat provozní náklady, které budou vykazovány na základě samostatných účetních dokladů. Jedná se zejména o základní kancelářský materiál určený pro plnění jednotlivých dílčích a kontrolovatelných cílů, dále na nákup odborné literatury. Dále budou účtovány služby (materiálové analýzy, překlady, kresebná dokumentace apod.), náklady na realizaci pracovních cest souvisejících s plněním jednotlivých výzkumných úkolů, konferenčních poplatků a dlouhodobého hmotného majetku (do 40 tis. Kč, např. notebooky, počítače, fotoaparáty) nezbytné pro naplnění koncepce.

Investice (nad 40 tis. Kč) jsou definovány v části 2.3.2.

### 2.2.6 Strategie rozvoje lidských zdrojů a řízení VO

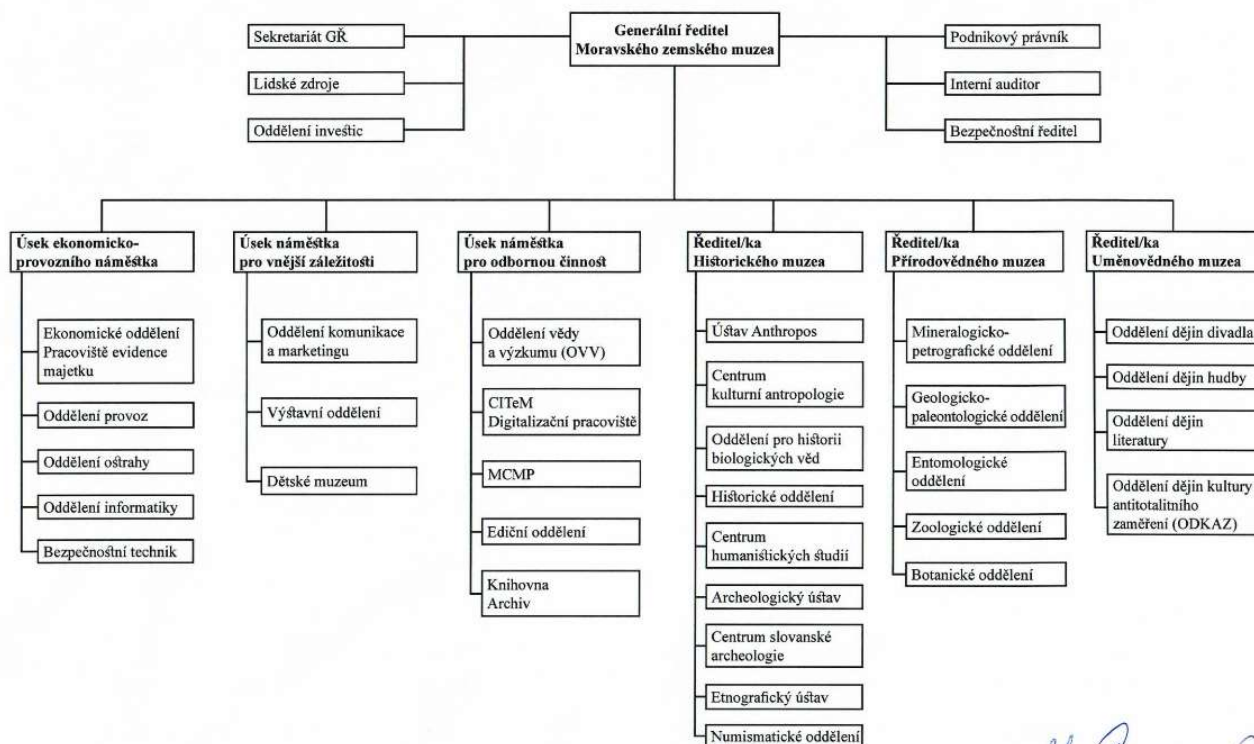
Strategie rozvoje lidských zdrojů a řízení VO je zakotvena v několika interních dokumentech MZM, uvedených v přílohách této koncepce:

1. **Organizační řád** (příloha č. 3/3a–3c) je základní norma MZM, která stanovuje roli jednotlivých útvarů MZM a práva a povinnosti jednotlivých zaměstnanců. VO je členěna do šesti základních útvarů, pro plnění výzkumných úkolů jsou zásadní tři odborná muzea. Koordinací a řízením VO je pověřen úsek odborného

náměstka. Práva a povinnosti jednotlivých součástí pak definuje příloha č. 2 Organizačního řádu. Bližší členění – viz organizační struktura:



Organizační struktura Moravského zemského muzea - od 1. 1. 2021



*Handwritten signature or initials in blue ink.*

2. **Kariérní řád** MZM upravuje postavení výzkumných a vědeckých pracovníků MZM, podporuje jejich kariérní rozvoj a současně upravuje principy podpory rozvoje pracovní kariéry výzkumných a vědeckých pracovníků MZM (příloha č. 8). Je doplněn interními předpisy, které mají dopad na hodnocení aktivit odborných zaměstnanců a také na jejich finanční ohodnocení. Hlavní součástí hodnocení jsou evaluace, které jsou definovány Jednácím řádem evaluační komise a podklady k evaluaci (příloha č. 1d–1e), jež jsou součástí směrnice Naplňování cílů výzkumu a vývoje Moravského zemského muzea (příloha č. 1). Evaluace v tříletém cyklu hodnotí pracovníky ve výzkumu a vývoji na základě devíti kritérií (publikační činnost, grantová činnost, konference a prezentace, ediční činnost, výuka na VŠ, členství ve vědeckých organizacích a mezinárodní spolupráce, recenzní činnost, popularizace a sbírkotvorná činnost). Po zhodnocení jsou pracovníci VO rozděleni do pěti výkonnostních kategorií a každá z kategorií je adekvátně ohodnocena pravidelným měsíčním příplatkem. V rámci nového pětiletého období počítáme také s tím, že část financí z IP DKRVO bude rozdělována i na základě výkonnosti jednotlivých pracovníků do oblastí VO.

Ke kariérnímu rozvoji slouží v MZM i další nástroje. Patří mezi ně interní granty, o které mohou žádat mladí výzkumní zaměstnanci (příloha 1a), jazykové kurzy, na které přispívá odborová organizace, možnost realizace kurzů, které umožňují obsluhu moderní techniky apod.

3. **Výzkum a vývoj** je v MZM řízen směrnici Naplňování cílů výzkumu a vývoje Moravského zemského

muzea (příloha č. 1), která má devět základních částí: systém VaV v MZM, práva a povinnosti pracovníků ve VaV, hodnocení pracovníků ve VaV, evaluační komise, institucionální podpora na dlouhodobý koncepční rozvoj výzkumné organizace (DKRVO), projekty VaV, spolupráce ve VaV, prezentace a propagace výsledků VaV a závěrečná ustanovení.

4. Součástí směrnice Naplňování cílů výzkumu a vývoje Moravského zemského muzea je i **etický kodex** (příloha č. 1f), který stanovuje zásady vědecké a výzkumné činnosti v MZM.

5. **Plán genderové rovnosti** aplikuje cíle Evropské unie v oblasti rovnosti žen a mužů a zavádí pro podporu genderové rovnosti rozmanitá opatření jako součást strategického závazku MZM vzhledem k principům transparentnosti, rovnosti a zodpovědnosti. Současně napomáhá sladění pracovního a osobního života všech zaměstnanců (příloha č. 7).

### 2.2.7 Ochrana duševního vlastnictví a nakládání s výsledky VaV

Ochrana duševního vlastnictví a nakládání s výsledky VaV definuje směrnice generálního ředitele 5/2023 ze dne 17. srpna 2023 o *Ochraně duševního vlastnictví a nakládání s výsledky výzkumu a vývoje* (příloha č. 4).

Tato směrnice aktualizuje původní směrnici o nakládání s výsledky VaV z roku 2014 a aplikuje nové právní předpisy a dokumenty týkající se problematiky ochrany duševního vlastnictví a nakládání s výsledky VaV (mj. [Doporučení Komise \(EU\) 2023/499 ze dne 1. března 2023 o kodexu dobré praxe pro řízení duševních aktiv za účelem zhodnocování znalostí v Evropském výzkumném prostoru](#) aj.) a reaguje i na probíhající změny národní legislativy, zejm. návrh nového zákona o výzkumu, vývoji, inovacích a transferu znalostí a o změně některých zákonů, který má nahradit zákon č. 130/2002 Sb.).

### 2.2.8 Zajištění kybernetické bezpečnosti VO

#### 1. Strategie zajištění kybernetické bezpečnosti

Zajištění kybernetické bezpečnosti v MZM se řídí podklady, které byly zpracovány pro ochranu kybernetického zabezpečení Centrální evidence sbírek, které provozuje CITEM, jedno z oddělení MZM (příloha č. 9, a-c).

#### 2. Fyzická bezpečnost a ochrana zařízení pro zpracování a ukládání dat

se řídí dokumentem Standard minimální úrovně fyzické bezpečnosti (příloha 9c)

#### 3. Bezpečnost lidských zdrojů

##### A. Manažer a architekt kybernetické bezpečnosti:

- a) stanoví plán rozvoje bezpečnostního povědomí, který obsahuje formu, obsah a rozsah potřebných školení a určí osoby provádějící realizaci jednotlivých činností, které jsou v plánu uvedeny,
- b) v souladu s plánem rozvoje bezpečnostního povědomí zajistí poučení uživatelů, administrátorů a osob zastávajících bezpečnostní role o jejich povinnostech a o bezpečnostní politice formou vstupních a pravidelných školení,
- c) zajistí kontrolu dodržování bezpečnostní politiky ze strany uživatelů, administrátorů a osob zastávajících bezpečnostní role

d) zajistí vrácení svěřených aktiv a odebrání přístupových oprávnění při ukončení smluvního vztahu s uživateli, administrátory nebo osobami zastávajícími bezpečnostní role.

B. Orgán a osoba uvedená v § 3 písm. c) až e) zákona vede o školení podle odstavce 1 přehledy, které obsahují předmět školení a seznam osob, které školení absolvovaly.

Pro školení platí následující pravidla:

A. Bezpečnostní vzdělávání všech zaměstnanců je zařazeno do jejich profesního vzdělávání po celou dobu pracovního úvazku.

B. Bezpečnostní vzdělávání zaměstnanců je plánováno a realizováno v těchto modulech:

- Vstupní bezpečnostní školení při nástupu nového zaměstnance,
- Periodické bezpečnostní školení jeden x12 měsíců,
- Bezpečnostní školení ad-hoc (dle potřeby), zejména při identifikaci bezpečnostní události či incidentu,
- Odborné vzdělávání všech rolí bezpečnostního managementu muzea.

C. Jsou stanovena pravidla pro systém vrácení svěřených aktiv a řízení přístupu do informačních systémů a aplikací v případě:

- Nástupu nového zaměstnance,
- Změny pracovní pozice/role zaměstnance,
- Ukončení pracovního poměru zaměstnance.

#### 4. Řízení přístupu k informacím a vybavení pro zpracování informací

V podmínkách muzea je stanovena odpovědnost za řízení přístupu k informacím. Politika řízení přístupu vychází z postulátu, že každý zaměstnanec/uživatel má přístup pouze k těm informačním systémům a informacím, které potřebuje k výkonu své práce.

V rámci řízení přístupu k informacím jsou stanoveny zásady pro:

- Bezpečné přihlašovací procedury.
- Identifikaci a autentizaci uživatelů.
- Systém správy hesel.
- Omezení přístupu k informacím.
- Registraci uživatele.
- Řízení přístupů se zvláštním oprávněním.
- Správu uživatelských hesel.
- Kontrolu přístupových práv uživatelů.
- Přístupy do fyzického perimetru.
- Používání hesel.
- Rozsah dokumentace pro řízení přístupu.
- Ve smyslu uvedeného ustanovení vyhlášky o kybernetické bezpečnosti stanovit a přijmout opatření, která slouží k zajištění ochrany údajů, které jsou používány pro přihlášení uživatelů a administrátorů významného informačního systému a která brání ve zneužití těchto údajů neoprávněnou osobou.

Pro správu sbírkových dat je v MZM používán program DEMUS, pro zadávání dat do RIV se používá program VAVER (od roku 2023 bude implementován systém OBD).

#### 5. Mobilní zařízení, práce na dálku a kryptografická opatření

Zaměstnanci MZM mají umožněno používat mobilní zařízení pro komunikaci a základní práci s daty uloženými na chráněných serverech MZM. Při používání mobilních zařízení jsou zaměstnanci MZM používat stejná pravidla bezpečnosti jako při práci s jinou informační technikou. Podmínkou používání je funkční antivirový systém instalovaný na mobilním zařízení. Mobilní zařízení musí být zabezpečena PIN

kódem nebo kontrolním gestem pro odemčení.

Vzdálený přístup je umožněn pouze na zařízeních, která mají instalovanou VPN. Po ukončení práce je zaměstnanec povinen se z příslušného rozhraní odhlásit.

#### 6. Řízení změn a řízení kapacit

Podmínky vývoje nebo změn významného informačního systému obsahují minimálně následující požadavky:

- stanovení podmínky bezpečného vývoje,
- určení a posouzení hrozeb vývoje informačního systému,
- postupy pro řízení změn,
- postupy pro bezpečný návrh, kódování a testování,
- stanovení podmínek testování v rámci vývojového, testovacího a produkčního prostředí,
- stanovení akceptačních kritérií,
- podmínky vytvoření dokumentace k informačnímu systému,
- stanovení vlastnických práv k informačnímu systému,
- uložení zdrojových kódů.

#### 7. Opatření proti malware aj. hrozbám

Opatření je postaveno na trojí ochraně-na nastavení anti-filtrů (spam, malware, atd.) na poštovním serveru Kerio Connect, dále na vnitřním antivirovém programu na Kerio Connect a následně ještě na antivirovém programu na koncovém zařízení-PC, notebooku atd.

Probíhá pravidelné školení zaměstnanců MZM, které je upozorňuje na nejčastější rizika a na to, jak postupovat při ohrožení malwerem a dalšími hrozbami.

V roce 2019 pracovníci MZM disponující prostředky IT absolvovali kurz Kybernetická bezpečnost (byl zaměřen na elektronickou komunikaci a její zranitelnost; Phising, Baiting, DDoS, Spyware, sniffing), který byl ukončený úspěšným testem. MZM se stalo držitelem příslušného certifikátu.

#### 8. Zálohování informací

Informace z koncových zařízení PC, notebook) jsou zálohovány na NAS v příslušné budově (zároveň příslušném IP segmentu) pro dané koncové zařízení.

Informace ze serverů jsou zálohovány na disková pole v serverovně a navíc na disková pole mimo serverovnu (pro případ požáru, atd.).

Zálohování serverů (i eventuální obnova dat) je postaveno na nejlepší technologii Veeam Software.

#### 9. Bezpečnostní události, incidenty a monitorování

V rámci MZM monitorujeme IT síť MZM, internet, komunikaci a další možná nebezpečí. V případě bezpečnostního incidentu odpojujeme uživatele od sítě. Následně odstraníme bezpečnostní problém a posléze vrátíme plnou síťovou funkcionalitu.

#### 10. Ošetření technických zranitelností – bezpečnostní aktualizace

Na síti jsou připojené PC a notebooky pouze s Windows 10 a Windows 11, které se automaticky aktualizují. Bezpečnostní prvky jako je firewall Kerio Control aktualizujeme nově vydaným updatem, který je MZM zpřístupněn ve formě maintenance.

#### 11. Bezpečnost sítě

Bezpečnost sítě je realizována vstupním firewallem Kerio Control, dále pak rozčleněním sítě na jednotlivé IP segmenty dle lokality se speciálním možným nastavením pravidel (IP protokolů a portů).

#### 12. Řízení přístupu dodavatelů a dalších externích subjektů

V rámci smluvního vztahu s dodavatelem IS CES a dalších případných souvisejících a podpůrných služeb si muzeum stanovilo minimální úroveň dodávky předmětu veřejné zakázky. V rámci klasifikace úrovně

dodávky jsou stanoveny následující podmínky:

- Stanovení předmětu a kvality dodávky,
- Stanovení service level agreement SLA (pokud je předmětem dodávky služba),
- Stanovení rizik dodavatele a zároveň dodavatelského řetězce (pokud rizika závisí nejen na dodavateli, ale i na jeho subdodavatelích),
- Definice stížností, reklamací (stanovení postupů),
- Eskalační procedura (v případě, že nelze s dodavatelem dohodnout řešení, mělo by být určeno, na kterou hierarchicky vyšší řídicí úroveň se řešení problému přesune),
- Nastavení kontrolních mechanismů v rámci předmětu dodávky,
- Hodnocení a kontrolu bezpečnostních opatření.

### 13. Odpovědnost

V rámci MZM je nastavena řídicí kontrola, která je definována v příloze 9d.

### 14. Účinnost

Nastavená pravidla jsou v MZM účinná od roku 2015.

## 2.3 Požadovaná IP DKRVO

IP DKRVO požadované VO celkem a členěné po jednotlivých letech se uvádí v následující tabulce č. 2.3.1:

Tab. 2.3.1: Požadovaná IP DKRVO na léta 2024–2028 (tis. Kč)

Náklady a výdaje (v tis. Kč / rok)	2024	2025	2026	2027	2028	Celkem
A. výdaje na pořízení dlouhodobého hmotného a nehmotného majetku	896	336	0	0	0	1 232
B. neinvestiční (provozní) náklady celkem	10 654	11 214	11 550	11 550	11 550	56 518
- z toho: platy zaměstnanců	1 316	1 316	1 316	1 316	1 316	6 580
- z toho: OON	2 898	2 898	2 898	2 898	2 898	14 490
<b>Celkem (A+B)</b>	<b>11 550</b>	<b>11 550</b>	<b>11 550</b>	<b>11 550</b>	<b>11 550</b>	<b>57 750</b>
Přepočtený počet pracovních míst osob (FTE) podílejících se na řešení cílů IP DKRVO	<b>0</b>	<b>0</b>	<b>0</b>	<b>0</b>	<b>0</b>	<b>0</b>

Počet pracovníků MZM	88	88	88	88	88	88
Počet úvazků v rámci OON	10,25	10,25	10,25	10,25	10,25	10,25
Počet DPČ	21	21	21	21	21	21
Počet DPP	17	17	17	17	17	17

Požadované celkové výši podpory IP DKRVO odpovídá i minimální počet naplánovaných výstupů IP DKRVO v letech 2024–2028.

Celkový požadavek na podporu IP DKRVO 2024 – 2028 je naplánován ve výši 94% přiznané podpory na rok 2023.

Podobně i požadavek na mzdové náklady je snížen o 6% oproti roku 2023.

Předpokládáme, že na plnění koncepce IP DKRVO se budou podílet všichni pracovníci zařazení na pracovní pozice kurátor a vědeckovýzkumný pracovník, případně restaurátor a preparátor. Celkem se jedná o 88 pracovníků.

Pokud se jedná o OON, v současné době počítáme s tím, že v prvním roce do plnění koncepce bude začleněno 38 pracovníků, 10,25 přepočítaných úvazku na OON.

Tab. 2.3.2: Specifikace výdajů na pořízení dlouhodobého hmotného a nehmotného majetku IP DKRVO na léta 2024–2028 (tis. Kč)

č.	Věcná specifikace investice (dlouhodobého hmotného a nehmotného majetku)	rok	výdaje celkem (tis Kč)	výdaje z IP DKRVO (tis. Kč)
	Stolní nebo ruční XRF	2024	850	680
	Pojízdná ubytovna	2024	150	120
	Obytná buňka – kontejner pro terénní stanici Betlém	2024	120	96
	mikro objektiv Mitutoyo M Plan Apo 10–20 ×	2025	250	200
	Akumulátorová úhlová řezačka s příslušenstvím	2025	50	40
	Multifunkční tiskárna	2025	70	56
	Multifunkční tiskárna	2025	50	40

#### Zdůvodnění nákupu investic

##### Stolní nebo ruční XRF

Přístroj je potřebný pro analýzu prvkového složení archeologických předmětů, mincí a chemického složení sedimentů z archeologických výzkumů. Přístroj může významně přispět k určení skutečných artefaktů (odhalení podvrhů a falz), jejich prostorové distribuce a možností konzervace. Použit bude zejména pro řešení kontrolovatelného cíle v oblasti 6: 1.2. Vývoj materiální kultury na Moravě a v přilehlých regionech a 1.5. Vývoj sídelních a subsistenčních strategií na Moravě a v přilehlých regionech. Bude využitelný pro práci i v jiných oblastech.

##### Pojízdná ubytovna

Ubytovna je nezbytná pro realizaci archeologických a záchranných archeologických výzkumů, které realizuje Centrum slovanské archeologie při plnění úkolů v oblasti 6: dílčí cíl 1.2. Vývoj materiální kultury na Moravě a v přilehlých regionech a 1.5. Vývoj sídelních a subsistenčních strategií na Moravě a v přilehlých regionech.

##### Obytná buňka – kontejner pro terénní stanici Betlém

Nákup obytné buňky je nezbytný pro provádění pozorování na stanici Betlém, které je nezbytnou součástí plnění úkolů v oblasti 5: dílčí cíl 3. Monitoring vybraných druhů obratlovců na mokřadu Betlém a v okolí nádrží Nové Mlýny s důrazem na jejich fenologické a ekologické charakteristiky vázané na přirozený vývoj



lokality i na změny způsobené revitalizačními úpravami.

#### Multifunkční tiskárna

kopírování, tisk a skenování odborné literatury, velkoformátových knih, geologických map, fototabulí aj. nutné pro studium dané problematiky k plnění všech kontrolovatelných cílů v oblasti 4: dílčí cíle 3. Fosilní záznam sedimentárních jednotek Českého masivu, Západních Karpat a přilehlých oblastí a jeho biostratigrafická, paleobiogeografická, paleoekologická a fylogenetická interpretace a 4. Studium zkamenělin z hlediska jejich historického významu.

#### Multifunkční tiskárna

kopírování, tisk a skenování odborné literatury, velkoformátových knih, geologických map, fototabulí aj. nutné pro studium dané problematiky k plnění všech kontrolovatelných cílů v oblasti 4: dílčí cíle 1. Petrografická charakteristika a minerogenetické procesy na vybraných lokalitách v Českém masivu a v přilehlých geologických jednotkách a 2. Výzkum minerálních asociací spojených s ložiskotvornými procesy.

#### Akumulátorová úhlová řezačka s příslušenstvím

Přístroj je potřebný pro odběr geologického materiálu a formátování vzorků přímo na geologických lokalitách. Používáním tohoto přístroje dojde ke snížení pravděpodobnosti znehodnocení požadovaného materiálu odlomením či odštípnutím. Dojde k zefektivnění odběru materiálu, kdy se budou moci odnášet již zformátované vzorky a bude se tedy moci odebírat více kvalitnějšího materiálu. Přístroj se bude využívat pro oblast 4: dílčí cíle 1. Petrografická charakteristika a minerogenetické procesy na vybraných lokalitách v Českém masivu a v přilehlých geologických jednotkách a 2. Výzkum minerálních asociací spojených s ložiskotvornými procesy.

#### Mikro objektiv Mitutoyo M Plan Apo 10–20×

Vysoce kvalitní optická technika, která přes originální adaptér slouží k připojení k zrcadlovému digitálnímu fotoaparátu na stativu s přesným posuvem, který umožňuje skládání obrazu. Díky velké světelnosti objektivy umožňují snímat velmi malé druhy hmyzu a detaily jejich tělních struktur a slouží tak k studiu morfologie a digitalizaci velmi malých organismů s pevným povrchem, řádově <10 mm. (Software k skládání obrazu již Entomologické oddělení má k dispozici.) Sestava bude využívána k biologickým projektům Oblasti 5, zejména entomologie, cíle 5. Systematika a biogeografie hmyzu a 6: Ekologie a biologie hmyzu. Přístroj může být využit i v jiných oblastech s potřebou detailního zobrazení při vysokém zvětšení.

## 2.4 Další zdroje pro výzkum VO

Tab. 2.4: Další zdroje pro výzkum VO – náklady na projekty VaV a další výzkumné aktivity VO s výjimkou IP DKRVO

Projekty VaV aj. VaV aktivity (v tis. Kč)		Specifikace	2022	2023	2024	2025	2026	2027	2028
<b>A. Nehospodářské činnosti výzkumné organizace ve VaV</b>									
<b>Projekty v programech MK (NAKI II, NAKI III)</b>	skutečnos t	<a href="#">DH23P03OVV020 - Do nitra velkomoravského šperku. Interdisciplinární</a>	0						0
	předpokla d	<a href="#">výzkum, analytická konzervace a dokumentace šperkařské produkce z Mikulčic a Starého Města (2023-2027, MK0/DH)</a>	0	529	425	468	425	518	0
	skutečnos t	<a href="#">DH23P03OVV059 - Prezentační strategie pro muzea a sbírky. Metodika přípravy a</a>	0						0
	předpokla d	<a href="#">realizace muzejních výstavních projektů (2023-2027, MK0/DH)</a>	0	825	826	901	1 676	637	0
	skutečnos t	<a href="#">DH23P03OVV003 - Artefakt jako zdroj poznání: Záchrana a zachování výzkumných</a>	0						0
	předpokla d	<a href="#">dat archeologických nálezů (2023-2027, MK0/DH)</a>	0	1 463	1 433	1 511	297	297	0
	skutečnos t	<a href="#">DG18P02OVV021 - Kramářské písně v brněnských historických fondech (2018- 2022)</a>	519	0	0	0	0	0	0
	předpokla d		0	0	0	0	0	0	0
<b>Projekty jiných poskytovatelů podporované ze SR VaVaI</b>	skutečnos t	<a href="#">GA21-24234S - Centrální aglomerace Němčice nad Hanou. Interdisciplinární</a>	513						
	předpokla d	<a href="#">výzkum klíčové lokality doby laténské na Moravě (2021-2024)</a>	0	806	110				
	skutečnos	<a href="#">GA22-05547S - Rekonstrukce mobility v</a>	167						

	t	<a href="#">mladém paleolitu na základě provenience radiolaritových artefaktů (2022-2024)</a>							
	předpoklad		0	172	172				
	skutečnost	<a href="#">GA23-07764S - Společenská a technologická změna na Jantarové stezce ve 3. století př.Kr.</a>	0						
	předpoklad	<a href="#">Multi-izotopová a aDNA analýza laténských pohřebišť na Moravě. (2023-2025, GA0/GA)</a>	0	877	883	430			
<b>Veřejné zakázky ve VaV pro státní správu</b>	skutečnost								
	předpoklad		0						
<b>Projekty z ESIF (OP VVV, OP JAK apod.)</b>	skutečnost								
	předpoklad		0						
<b>Projekty mezinárodní spolupráce ve VaV</b>	skutečnost	ERASMUS+ - MZM - mobilita dospělých - mykologická poradna, 2022-1-CZ01-KA122-ADU-000077382	101						
	předpoklad			231					
<b>VaV aktivity podpořené z rozpočtu krajů, měst a obcí</b>	skutečnost	Dotace JmK na realizaci edukačních a popularizačních aktivit v Paláci šlechticů (navázáno na Ekrit realizované z IP DKRVO)		0					
	předpoklad		0	120	120	120	120	120	120
<b>Projekty kolaborativního výzkumu (výše neuvedené)</b>	skutečnost	ICOM příspěvek pro zaměstnance na účast na 26th ICOM General Conference Prague 2022	34						
	předpoklad			0	0	0	100	0	0
	skutečnost	Monitoring obojživelníků na mokřadu Betlém – dotace z MPŽP	60	0					

	předpoklad		0	60					
	skutečnost	Digitalizace materiálů MZM z výpravy J. Jelínka do Austrálie v roce 1969 pro	0	0					
	předpoklad	Australian Institute of Aboriginal and Torres Strait Islander Studie		571	0	0	0	0	0
<b>Veřejné vzdělávání</b>	skutečnost	Účastnické poplatky za kurs Muzejního edukátora	42						
	předpoklad		0	45	45	45	45	45	45
<b>Veřejné šíření výsledků výzkumu</b>	skutečnost	Edukační programy ve výstavách a expozicích MZM, veřejné přednášky	1 041						
	předpoklad	reflektující výzkum v MZM apod.	0	1 000	1 000	1 000	1 000	1 000	1 000
<b>Další výše neuvedené nehospodářské aktivity VaV</b>	skutečnost	Sponzorský dar na realizaci entomologické expedice do Kamerunu	50						
	předpoklad								
	skutečnost	Účastnické poplatky z realizovaných konferencí v MZM: Seminář botanické komise AMG (2023), 20. konference o mladším terciéru (2023), Konference Entomologie (2023): kongres 29.		0					
	předpoklad	Mitteleuropäische Zikadentagung, Konference NUMISMATICA CENTROEUROPAEA VI. (2023)		710					
	skutečnost	Poplatky Dilia za ediční činnost MZM	69						
	předpoklad		0	70	70	70	70	70	70
	skutečnost	Poplatky za časopis Anthropologie na Jstor /	110						

	t	Ithaka							
	předpoklad			110	110	110	110	110	110
	skutečnost	Výdeje z rozpočtu MZM uvolněné na interní granty	310						
	předpoklad			500	100	300	300	300	300
<b>Transfer znalostí</b>	skutečnost								
	předpoklad		0						
<b>B. Vedlejší hospodářské činnosti VO</b>									
<b>Smluvní výzkum</b>	skutečnost	Záchranný archeologický výzkum	396						
	předpoklad		0	350	350	350	350	350	350
	skutečnost	Tisk publikací pro externí organizace (v případě, že nejsou využity kapacity pro tisk publikací MZM)	141						
	předpoklad			140	140	140	140	140	140
<b>Poskytování výzkumných služeb</b>	skutečnost								
	předpoklad		0						
<b>Pronájem výzkumného vybavení či laboratoří</b>	skutečnost	Restaurátorské a preparátorské práce	190						
	předpoklad		0	50					
<b>C. Hospodářské činnosti ve VaV, kde VO vystupuje jako podnik</b>									
<b>Projekty programů</b>	skutečnost								

<b>jiných poskytovatelů</b> (např. OP PIK)	t								
	předpoklad		0						
<b>Komerční aktivity na kapacitách VaV</b> (např. malosériová výroba)	skutečnost								
	předpoklad		0						
<b>Vzdělávání prováděné jako HČ</b>	skutečnost								
	předpoklad		0						
<b>CELKEM</b>	skutečnost		3 743	0	0	0	0	0	0
	předpoklad		0	8 629	5 874	5 445	4 633	3 587	2 135
	<b>CELKEM</b>								

## 2.5 Mezinárodní výzkumná spolupráce VO

Přestože MZM nerealizuje žádný mezinárodní projekt na základě smluv uzavřených ČR, dosáhlo řady úspěchů, které v některých vědeckovýzkumných oborech řadí MZM na přední místo v rámci mezinárodní výzkumné spolupráce. Mezinárodní výzkumná spolupráce je důležitá pro rozvoj instituce zejména proto, že mnohá výzkumná témata přesahují národní význam.

O vysokém mezinárodním ohlasu výzkumné práce v MZM svědčí mj. jmenování doc. Martina Olivy členem prestižní organizace Académie Internationale de Préhistoire et Protohistoire ve Francii (oblast 6, dílčí cíl 1), členství doc. P. Nerudy v autorském týmu konsorciální mezinárodní publikace o neandertálcích, kde byl jediným českým zástupcem, nebo jmenování dr. J. Kolibáče hostujícím editorem dvou zvláštních čísel prestižního časopisu *Diversity* (Taxonomy, Systematics and Evolution of Coleoptera, Paleontology and Phylogeography of Coleoptera).

Příkladem mezinárodní prestižní výzkumné činnosti je i mykologie, kdy mykologové od roku 2018 popsali dva nové rody a 36 nových druhů hub. Dále tři nově popsané druhy hub byly pojmenovány na počest dr. V. Antonína. Spolupráce probíhá s mykology z institucí celého světa (např. *Univerzita Komenského v Bratislavě, Colorado State University, Rocky Mountain Research Station, Guangdong Academy of Sciences, Jilin Agricultural University*), V. Antonín je vedoucí mezinárodního česko-slovensko-italského týmu mykologů pracujícím na taxonomii a multigenové fylogenezi evropských druhů rodu *Melanoleuca* a H. Ševčíková vede mezinárodní tým pracující na taxonomii a multigenové fylogenezi evropských druhů rodu *Pluteus* (v rámci přírodovědných oddělení jen dva příklady z mnoha). Obdobné úspěchy a širokou mezinárodní spolupráci má i entomologické oddělení, jehož výstupy v rámci mezinárodních vědeckých týmů publikované v prestižních časopisech jsou významným přínosem např. pro poznání fylogeneze hmyzu, biodiversity a ekologie tropických oblastí (jen v letech 2018–2022 popsáno přes 300 nových druhů a řada vyšších taxonů recentních i fosilních), modelování prvohorního až třetihorního paleoklimatu, vymírání a štěpení evolučních linií na základě molekulárních hodin a studium koevoluce hmyzu s druhohorními rostlinami; nebo také oddělení geologie a paleontologie, které přináší světově významné nálezy cenozoických fosilií, na jejichž zpracování se podílí řada významných světových specialistů.

### 1. Mezinárodní spolupráce ve výzkumu

MZM v současnosti není zapojeno do projektu, který by byl realizován na základě mezinárodních smluv uzavřených Českou republikou. Této kategorii svým významem odpovídá projekt, který je financován z evropských prostředků v rámci ERASMUS+ na mobilitu dospělých.

ERASMUS+, MZM – mobilita dospělých – mykologická poradna, 022-1-CZ01-KA122-ADU-000077382, doba řešení: 2022–2023, účastníci: MZM a Museu de Historia Natural do

Funchal (Portugalsko), projekt je zaměřen na výzkum v oblasti mykologie. Slouží jednak k rozvoji základního výzkumu a také ke zkvalitnění služeb poskytovaných mykologickou poradnou MZM.

## 2. **Kolektivní členství VO** v nevládních mezinárodních organizacích VaVaI.

Moravské zemské muzeum je součástí několika nevládních mezinárodních organizací VaVaI, které napomáhají rozvoji vědy a výzkumu, ale také jsou důležité pro navázání kontaktů (institucionálních i osobních):

International Association of Music Libraries, Archives and Documentation Centres (oblast 3, dílčí cíl 1)

UNIMA – Mezinárodní loutkářská unie (oblast 3, dílčí cíl 2)

ICOM – Mezinárodní rada muzeí (jednotlivé komise ICOM jsou průřezově propojeny se všemi oblastmi IP DKRVO v MZM)

International Union of History and Philosophy of Science (prostřednictvím Czech National Committee for the History of Science and Technology (oblast 1, dílčí cíl 4)

## 3. **Individuální členství zástupců VO** v nevládních mezinárodních organizacích VaVaI.

Pracovníci MZM ve vědě a výzkumu jsou členové různých vědeckých rad a jsou také členy mezinárodních organizací, které tvoří základnu pro navazování vzájemných kontaktů, vědeckovýzkumnou výměnu a udržení dobrého jména MZM jako vědeckovýzkumné instituce v zahraničí.

Archeologický ústav SAV v Nitře, Slovensko, člen Komise pro udělování vědeckých hodností DrSc. ve vědním oboru 060 102 Archeologie, M. Salaš

Archeologický ústav SAV v Nitře, Slovensko, člen-korespondent, L. Galuška

Britská bryologická společnost, členka S. Kubešová

Britská mykologická společnost, člen V. Antonín

Evropská mykologická asociace, člen V. Antonín

Hugo Obermaier Gessellschaft, Německo, členství v poradním orgánu, Z. Nerudová

ICOM (Mezinárodní rada muzeí), člen K. Sutorý

ICOM, členka odborné komise ICOMON, D. Grossmannová

Německá mykologická společnost, člen V. Antonín

Slovenská mykologická společnost, člen V. Antonín

Slovenské národní muzeum, Bratislava, Slovensko, člen historické sekce Vědecké rady SNM, od 2021, M. Junek

The International academy of Prehistory and Protohistory, Francie, jmenování členem (jediný člen z České republiky), M. Oliva

Union Internationale des Sciences Préhistoriques et Protohistoriques, Francie, členství v odborných sekcích, P. Neruda, Z. Nerudová M. Oliva, M. Galetová



#### 4. Smlouvy nebo společné projekty VO se zahraničními organizacemi zabývajícími se VaVaI

Stiftelsen Norsk Folkemuseum, Norsko, smlouva o spolupráci, 2019–2021, smlouva v rámci poskytnutí dotace Norských fondů, ochrana kulturního dědictví

##### Oblast 1

Finnish Museum of Natural History, University of Helsinki

Rozsah spolupráce: nefinanční plnění. Přínosem je společné publikování 2 článků a 2 studií v prestižních impaktovaných odborných periodikách u příležitosti Mendelova 200. výročí narození a na téma bádání o dědičnosti v Brně a Rakouské monarchii před Mendelem, které současně otevírá další nové možnosti rozvoje navazující spolupráce v oblasti historicko-vědního výzkumu.

Institut für Numismatik und Geldgeschichte der Universität Wien, konzultace, přednášky, spolupráce na publikaci (2023)

Rozsah spolupráce: nefinanční plnění. Přínos v předávání informací a zkušeností v oblasti determinace a typologie mincí, přednášky pro studenty letní školy numismatiky vídeňské univerzity v MZM. Publikování příspěvku v rámci speciální oslavné publikace, kterou vydala univerzita ve Vídni.

Slovenské národní múzeum, Bratislava, konzultace, přednášky, publikování společného článku v recenzovaném časopise (2021)

Rozsah spolupráce: nefinanční plnění. Pravidelné konzultace v rámci oboru numismatiky, pravidelné přednášky pracovníků SNM v MZM. Spolupráce na novém mincovním depotu moravských mincí na Slovensku, výsledkem byl společný článek v recenzovaném časopise SNM.

Stichting Comenius Naarden, Nizozemí, smlouva o spolupráci, 2016–2021, odborná příprava a realizace dlouhodobé expozice Mundus Comenii / Svět Komenského v Muzeu a mauzoleu Jana Amose Komenského v Naardenu, dokončena a otevřena k 28. březnu 2021

Utah System of Higher Education, Utah Valley University

Rozsah spolupráce: nefinanční plnění. Přínosem je společné publikování 2 článků a 2 studií v prestižních impaktovaných odborných periodikách u příležitosti Mendelova 200. výročí narození a na téma bádání o dědičnosti v Brně a Rakouské monarchii před Mendelem, které současně otevírá další nové možnosti rozvoje navazující spolupráce v oblasti historicko-vědního výzkumu.

Rozsah spolupráce: nefinanční plnění. Význam spolupráce tkvěl v podílu na prestižním mezinárodním expozičním projektu subvencovaném MK ČR.

##### Oblast 2

Ústredie ľudovej umeleckej výroby, smlouva o spolupráci, Slovensko, 2022–2025, projekt k 80. výročí Ústředí lidové umělecké výroby

Rozsah spolupráce: nefinanční plnění; Spolupráce spočívala ve vzájemném předávání informací o činnosti české a slovenské větvi ÚLUVu a o dochovaných exponátech ve sbírkovém fondu MZM a bratislavského ÚLUVu. Díky spolupráci byly vytipovány možné oblasti výzkumu. Podíl na přípravě textu pro kolektivní monografii k výročí ÚLUV Bratislava v roce 2024 (4 medailony tvůrců, 3 profily publikační činnosti ÚLUV (Umění a řemesla, Tvar, věci a lidé).

### Oblast 3

Univerzita Komenského v Bratislavě, Filozofická fakulta UK (Katedra estetiky, a Slovenský ľudový umelecký kolektív (SLUK), výzkum tradičního loutkového divadla

Rozsah spolupráce: nefinanční plnění. Přínos spočívá ve zhodnocené sbírkového fondu divadelního umění a přípravě společných publikačních výstupů.

### Oblast 4

Archeologický ústav SAV Nitra, Slovensko, spolupráce na určování materiálu a provenience artefaktů ve sbírce Arch. ústavu SAV.

Rozsah spolupráce: nefinanční plnění; Spolupráce byla realizována za účelem petrografického výzkumu a určení materiálu použitého pro výrobu kamenných artefaktů. Tyto poznatky slouží následně k určení možné provenience materiálu. Celkem byla zpracována kolekce 40 vzorků. Výsledky spolupráce sloužily jako podklad pro kapitolu v odborné knižní publikaci, kde část poznatků byla publikována.

Friedrich-Schiller-Universität Jena, Chemisch-Geowissenschaftliche Fakultät – Institut für Geowissnschaften, Německo, mineralogické konzultace, exkurze pro zahraniční studenty

Rozsah spolupráce: - nefinanční plnění; Pravidelné konzultace minerogenetické problematiky a spolupráce při vedení exkurze po geologických lokalitách v ČR pro studenty univerzity

Naturhistorisches Museum Wien, Rakousko, spolupráce ohledně výzkumu nalezišť tektitů na rakouské straně hranice

Rozsah spolupráce: nefinanční plnění; Spolupráce je zaměřena na problematiku výskytu tektitů (vltavínů) v Rakousku. Byly konzultovány nálezy z nedávné doby a zároveň na základě geologických poznatků vytipovány případné nové oblasti výskytu.

Slovenská akademie věd, Slovensko, spolupráce na výzkumu sekundárních mineralizací Slovenského Rudohoří.

Rozsah spolupráce: nefinanční plnění; Spolupráce proběhla za účelem popisu nového druhu minerálu pro mineralogický systém - dobšináit. Spolu se slovenskými kolegy byl odebrán studijní materiál na lokalitě Dobšiná a v něm byl identifikován nový minerál a následně odborně popsán a publikován. Holotypový vzorek je uložen ve sbírce MZM ( inv. č. B12257). Analytické práce proběhly na pracovištích NM Praha a PřF MU Brno, jejichž pracovníci se autorsky spolupodíleli na odborném článku.

## Oblast 5

A Research Centre of the Helmholtz Association, Hamburg, Německo, od 2023, mezinárodní španělsko-britsko-český tým pěti paleoentomologů se společným projektem na urychlovači částic (synchrotronu) PETRA III: “*Evolutionary, taphonomic and palaeoecological study of resin-embedded organisms*”. Předkladatel David Peris, Universitat de Barcelona; za Moravské museum Jiří Kolibáč, Entomologické odd., vlastní subprojekt: “*SUBPROJECT 4: Evolution of Cleroidea (Insecta: Coleoptera)*”. Projekt BAG-20220731 EC

Rozsah spolupráce: Grant poskytnutý Helmholtz Association (*Helmholtz-Gemeinschaft Deutscher Forschungszentren*), jehož součástí je i *Deutsches Elektronen-Synchrotron, DESY*, platí celkem 5 časových úseků (tzv. beamtime) pro snímkování na synchrotronu PETRA III. Celková suma grantu není specifikována v eurech, ale v hodinách (5x25=125 hodin čistého pracovního času, tj nonstop práce zařízení); předpokládáme, že jde o částku v milionech CZK. Jedná se o 3D snímkování fosilního materiálu v řezech s viditelností vnitřních struktur a recentního materiálu s viditelností ultrastruktur při rozlišení v řádu mikrometrů (1 vzorek = 3500-5000 snímků). Projekt s mimořádným vědeckým zhodnocením.

Museo De Historia Natural, Universidad Nacional Mayor De San Marcos, Peru, 2023–2024, spolupráce na terénním projektu *Filogenia, biogeografía y biología de Cleridae: Clerinae (Coleoptera)*

Rozsah spolupráce: nefinanční plnění; ve spolupráci s MHN a USNM organizujeme terénní expedici do amazonské pánve. Výsledkem bude jedna nebo více fylogenetických studií a prací o biodiverzitě Peru. Projekt se provádí pod záštitou SERFOR (Ministerio de Agricultura y Riego). Kromě očekávaných vědeckých výsledků je přínosem mimořádné obohacení sbírek MZM o exempláře jihoamerické fauny a předpokládaný typový materiál nových druhů.

Národní ústav lesnických věd v Suwonu, Jižní Korea 2012–2017 (terénní část projektu), zpracování a publikování výsledků do r. 2023, projekt „*Diversity and molecular taxonomy of marasmielloid and gymnopoid fungi (Basidiomycota, Omphalotaceae) in the Republic of Korea*“ a „*Phylogenetic taxonomy of litter decomposing fungi in the Republic of Korea*“, spolupráce vznikla na základě požadavku korejského partnera

Rozsah spolupráce: Na pozvání korejské strany se dr. Antonín účastnil sběrů v terénu a posléze spolupracoval na jejich vyhodnocení. K projektu se váže řada vědeckých prací, které vznikly na základě kooperace mezi mykologickým pracovištěm MZM a jihokorejskými mykology. Korejská strana platila molekulární analýzy a terénní práce na místě, které MZM nemuselo financovat.

Université de Antananarivo, Madagaskar, 2014 – dosud, spolupráce na školení studentů pro terénní práce v oboru entomologie, konzultace diplomových prací; dlouhodobý výzkumný projekt: *Étude à long terme de la biodiversité des groupes choisis d'insectes: Coléoptères, Héteroptères, Homoptères, Lépidoptères et quelques familles de Micro Lépidoptères nocturne dans les localités préalablement sélectionnées en considération de la recherche et la protection de la biodiversité dans les aires protégées de Madagascar. Analyse des risques potentiels d'influencer négativement la biodiversité dans les régions étudiées*

Rozsah spolupráce: projekt s nefinančním plněním - výměnou za školení studentů poskytuje Univ. Antananarivo zázemí pro terénní práce. Kromě vědeckých výsledků je přínosem

obohacení sbírek MZM o exempláře madagaskarské fauny a typový materiál nových druhů. Tento projekt již Entomologickému odd. přinesl řadu typových exemplářů a mimořádné zhodnocení sbírek.

University of Buea, Kamerun, od 2021, řešení výzkumného projektu *The biodiversity of soil and litter-dwelling arthropods along an elevational gradient of Mt. Cameroon, with a special focus on Coleoptera and Heteroptera*)

Rozsah spolupráce: projekt s nefinančním plněním velmi podobný předešlému (Univ. Antananarivo) - výměnou za školení studentů poskytuje Univ. Buea) zázemí pro terénní práce. Zatímco madagaskarský projekt již běží téměř 10 let (s přestávkami vzhledem k politické a zdravotní situaci v zemi), tento projekt je novější a vysoce aktivní. Kromě vědeckých výsledků je přínosem obohacení sbírek MZM o exempláře fauny tropické Afriky a typový materiál nových druhů. Tento projekt již Entomologickému odd. přinesl řadu typových exemplářů a mimořádné zhodnocení sbírek. Projekt je také navázán na Karlovu Univerzitu, která je v oblasti Mt. Cameroon také aktivní. V rámci spolupráce odečítáme data z přístrojů umístěných českými ekology a zoology z Přírod. fakulty KU a chystáme společný ekologický projekt související s biodiverzitou vázanou na zonalitu velehory. Na vědecké práci a publikacích se podílejí i vědci a studenti z Kamerunu, což dává spolupráci další rozměr.

#### Oblast 6

Ancient DNA Genomics and Biological Anthropology Laboratory, Vídeň, Rakousko, smlouva o spolupráci, 2022–2024, spolupráce na výzkumu archeologického a zvířecího osteolog. materiálu z Mladečských jeskyní

Rozsah spolupráce: nefinanční plnění, rakouská strana hradí analýzy. Velice cenný materiál z jedné z nejdůležitějších paleolitických lokalit světa je nově evaluován prostřednictvím moderních DNA analýz renomovanou laboratoří. Projekt navazuje na další projekty (viz níže), řešené s touto institucí. Ze spolupráce již byl zaslán jeden publikační výstup typu Jimp. Hlavní přínos vidíme ve zhodnocení starších sbírkových fondů prostřednictvím nových analýz, procesovaných renomovanou zahraniční laboratoří, což zvýší impakt výstupu v mezinárodním měřítku.

Ancient DNA Genomics and Biological Anthropology Laboratory, Vídeň, Rakousko, smlouva o spolupráci, 2022–2024, spolupráce na výzkumu antropologického materiálu z období raného středověku

Rozsah spolupráce: nefinanční plnění, rakouská strana hradí analýzy. Další příklad spolupráce s výše uvedenou laboratoří, tentokrát zaměřenou na materiál z období raného středověku. Plánují se výstupy v časopisech s vysokým impaktním faktorem. Hlavní přínos vidíme ve zhodnocení starších sbírkových fondů prostřednictvím nových analýz, procesovaných renomovanou zahraniční laboratoří, což zvýší impakt výstupu v mezinárodním měřítku.

Archeologický ústav SAV, memorandum o spolupráci, 2023–2033, společné archeologické výzkumné, restaurátorské, prezentační a výstavní projekty

Rozsah spolupráce: nefinanční plnění. Spolupráce je významná zejména z toho důvodu, že některé z kolekcí archeologického a antropologického charakteru jsou uloženy v MZM a pro jejich zpracování a zhodnocení je důležitá spolupráce se slovenskými odborníky. Konkrétním příkladem je spolupráce MZM a AÚ SAV jako odborných garantů v mezinárodním projektu INTERREG-V „Od římanů po poklady Velké Moravy“, jehož hmatatelným výstupem bude zapůjčení významných předmětů do expozice MZM v Modré.

Australian Institute of Aboriginal and Torres Strait Islander Studies, Acton, Austrálie, smlouva o spolupráci, 2022–2024, spolupráce na digitalizaci materiálů z antropologických výprav J. Jelínka, finanční přínos pro MZM

Rozsah spolupráce: finanční plnění ve výši 571 435 Kč (viz [2.4 Další zdroje pro výzkum VO – Projekty kolaborativního výzkumu](#)). Projekt je zaměřen na digitalizaci dokumentů vzniklých v rámci expedice profesora Jana Jelínka do Austrálie. Digitalizované dokumenty jsou poskytnuty výše zmíněné instituci zaměřené na uchování kulturního dědictví původních australských obyvatel. Digitalizované dokumenty zůstávají v majetku MZM. Hlavní přínos vidíme v praktické realizaci etického kodexu v oblasti návratu předmětů a informací původním obyvatelům, přičemž tak získáme i digitalizované dokumenty, které by se musely hradit z vlastních zdrojů.

Friedrich Schiller University Jena, Department of Prehistory, Německo, od roku 2020, spolupráce se Sebastianem Pfeiferem na datování hrotů z tvrdých živočišných tkání z mladého paleolitu v Moravském krasu

Rozsah spolupráce: nefinanční plnění, německá strana hradí analýzy (do roku 2023 přibližně ve výši 150 000 Kč). Projekt vychází z dlouhodobé snahy spolupracovat na evaluaci starších sbírkových fondů se zahraničními specialisty, kteří pomáhají zpřístupnit poznatky z našeho materiálu v mezinárodním měřítku. Pracovníci ústavu Anthropos a Centra kulturní antropologie se podílejí na publikačních výstupech coby spoluautoři. Plánuje se série publikačních výstupů, a to ve skupině C i Jimp. Jeden výstup byl již odevzdán k publikaci a čeká se na výsledky recenzního řízení.

Le Centre Archéologique Européen de Bibracte, Glux-en-Glenne, Burgundsko, Francie, 2022, účast na archeologickém výzkumu pravěkých a protohistorických struktur na lokalitě Bibracte, spolupráce s Ústavem archeologie a muzeologie Filozofické fakulty Masarykovy univerzity v Brně

Rozsah spolupráce: nefinanční plnění. Spolupráce je pro MZM významná hlavně z hlediska rozšiřování aktualizaci metodologických postupů při výzkumech významných lokalit, a to jak v oblasti terénních prací, tak i v oblasti zpracování archeologických fondů. Podíl FF MUNI navíc zajišťuje přenos nových poznatků i do oblasti vzdělávání nových odborníků.

Lucian Blaga Univerzity of Sibiu, Rumunsko, Dohoda o akademické, vědecké a kulturní spolupráci, od 2019, spolupráce v oblasti budování a rozvoje archeoskanzenů Museum Complex Astra of Sibiu a Archeoskanzen Modrá

Rozsah spolupráce: nefinanční plnění. Přínosem je konfrontace přístupů při tvorbě skanzenů s různých geografických oblastech Evropy. Cílem je pak rozvoj metodologických postupů při prezentaci archeologických a etnografických pramenů, což může pomoci při pochopení expozic MZM evropskou komunitou.

Max Planck Institut, Department of Archaeogenetics, Lipsko, Německo, Memorandum of Understanding, od 2022, spolupráce na výzkumném projektu zabývajícím se genetickou analýzou pozdně neolitických a raně bronzových populací

Rozsah spolupráce: nefinanční plnění, německá strana hradí analýzy. Dlouhodobý projekt, do kterého jsme se zapojili poskytnutím antropologického materiálu z několika moravských lokalit. Přínosem je zpracování starších sbírkových fondů prostřednictvím moderních nákladných analýz, přičemž výsledky jsou konfrontovány s daty z okolních zemí. V současné době v České republice nejsou takové možnosti. Plánuje se výstup v časopise s vysokým impaktním faktorem.

Universita Rzesów, Polsko, smlouva o spolupráci, 2018–2020, vydáno speciální číslo časopisu Anthropologie (Vol. 58, Issue 2–3, 2020)

Rozsah spolupráce: finanční plnění v podobě vzájemného zápočtu nákladů, finanční přínos MZM byl celkově nulový. Spolupráce se týkala spolupřátání konference o magdalénienu a vydání příspěvků v námi redigovaném časopise Anthropology (Brno). Projekt vzešel z rozvoje dlouhodobé spolupráce mezi MZM a polskými archeologickými institucemi.

University of Vienna, Department of Evolutionary Anthropology, Rakousko, od 2016, spolupráce na analýze aDNA populace prvních zemědělců z Nitry

Rozsah spolupráce: nefinanční plnění, rakouská strana hradila analýzy. MZM poskytlo materiál z jednoho pohřebiště z doby prvních zemědělců. Hlavní přínos vidíme ve zhodnocení starších sbírkových fondů prostřednictvím nových analýz, procesovaných renomovanou zahraniční laboratoří, což zvýší impakt výstupu v mezinárodním měřítku. Prozatímním výsledkem spolupráce je odevzdaný článek typu Jimp.

## 5. Další formy mezinárodní spolupráce

Další formy mezinárodní spolupráce mají celou řadu podob. Některé typy jsou definovány níže, úvodem bychom zmínili jednu aktivitu, která má více než třicetiletou tradici, ale v koncepci DKRVO zůstávala opomíjena. Už od roku 1992 uděluje MZM Mendelovu pamětní medaili za mimořádný přínos v oboru nebo oblasti, která navazuje na Mendelův odkaz. Tato aktivita má mimořádný ohlas v zahraničí. Mezi laureáty bylo i několik nositelů Nobelových cen (např. objevitel struktury DNA J. D. Watson). Naposledy byla medaile udělena letos v nizozemském Wageningenu dr. Peter van Dijkovi, který působí v mezinárodní společnosti KeyGene.

Detailně jsme o dílčí podobě mezinárodní spolupráce psali v průběžných zprávách IP DKRVO za léta 2019–2022. Na tomto místě zmíníme několik příkladů dalších podob úspěšné zahraniční spolupráce:

### Členství v redakčních radách recenzovaných, scopusových a impaktovaných časopisů:

Acta entomologica Musei Nationalis Pragae, Praha, I. Malenovský  
Entomologica Basiliensia et Collectionis Frey, Basel, J. Kolibáč  
Folia Praehistorica Posnaniensia, Polsko, Z. Nerudová

International Journal of Zoology and Animal Biology, MI, USA, J. Kolibáč  
Journal of Fungi, MDPI, Švýcarsko, editoři speciálních čísel V. Antonín, H. Ševčíková, 2021–2023  
Múzeum, Slovenské národné múzeum, Bratislava, Slovensko, M. Junek, 2021–dosud  
Mycological Observations, Gruppo Micologico e Naturalistico DLF Verona, Itálie, H. Ševčíková, 2021–dosud  
Österreichische Zeitschrift für Pilzkunde, Österreichische Mykologische Gesellschaft, Rakousko, V. Antonín, 2008–dosud  
Rivista di Micologia, Associazione Micologica Bresadola, Trento, Itálie, V. Antonín, 2016–dosud  
Śląskie Sprawozdania Archeologiczne, Polsko, P. Neruda  
Slovenská archeológia, Slovensko, L. Galuška.  
Sydowia, Dept. of Botany and Biodiversity Research, University of Vienna, V. Antonín, 2014–dosud  
Študijné zvesti Archeologického ústavu SAV, Slovensko, L. Galuška  
ZooKeys, Sofia, I. Malenovský

Spolupráce se zahraničními výzkumnými institucemi, jejímž výsledkem jsou materiálové analýzy sbírkových předmětů MZM a publikační výstupy (zejména Jimp, Jsc) (výběr):

#### *Obecné zdůvodnění spolupráce v jednotlivých oblastech*

Oblast č. 1: Ve spolupráci se zahraničními institucemi byly realizovány publikační výstupy (4 x Jimp) u příležitosti 200. výročí narození G. J. Mendela a na téma jeho odkazu. Publikační výstup byl rovněž výsledkem zahraniční spolupráce při zpracování mincovního pokladu z Plaveckého podhradí na západním Slovensku (1x Jsc).

Oblast č. 4: V rámci plnění VO za období 2019-2023 byla realizována spolupráce se čtyřmi výše uvedenými zahraničními institucemi (2 x Slovensko, 1 x Rakousko a 1 x Německo). Jedná o různá témata v oboru geologických věd (supergenní mineralizace, tektity a vzdělávání odborných pracovníků a studentů) a o jednu mezioborovou spolupráci (petrografie vs. archeologie). Dvě z výše uvedených spoluprací byly završené odborným publikačním výsledkem (kapitola v knize a Jimp). V navázané spolupráci je zamýšleno nadále pokračovat.

Průběžná individuální spolupráce s kolegy ze zahraničních institucí (Německo, Polsko, Španělsko, Rumunsko, Anglie) na významném tuzemském (třetihorní velcí savci, permské stopy, pozůstatky třetihorních ryb, aj.) a zahraničním (třetihorní ryby z Rumunska, čtvrtihorní savci ze Sibíře, mammutid z Německa, permské stopy z Německa) materiálu byla završena za období 2019-2023 odbornými publikacemi (7x Jimp, 5x Jsc).

Oblast č. 6: průběžná spolupráce s evropskými i americkými institucemi (Slovensko, Rakousko, Polsko, Německo, Francie, Belgie, Španělsko, Anglie, USA a dalšími) zejména na zpracování starších nálezových fondů MZM v podsírkách (archeologické, antropologické i paleontologické) Ústavu Anthropos, Archeologického ústavu a Centra kulturní antropologie. Analýzy jsou většinou realizovány externími institucemi, MZM se podílí na vyhodnocení výsledků a tvorbě rukopisů, publikovaných především v impaktovaných časopisech (14x Jimp, 2x Jsc, 5x C) a další rukopisy jsou odevzdány, případně připravovány. Výsledkem je i organizování konference německé společnosti Hugo Obermaier Society v Brně.

*Výběr spolupracujících institucí:*

Acharya Jagadish Chandra Bose Indian Botanic Garden, Howrah, India

ALVALAB, Oviedo, Spain

Archaeological Research Laboratory, Stockholm University, Švédsko, Letter of Agreement, akademická spolupráce při datování C14 a analýze izotopů z kosterních pozůstatků z lokalit Velim a Modřice

Australian National Insect Collection, CSIRO, Canberra, ACT, Australia

British museum Natural History London

Centre for Macroecology, Evolution and Climate, Natural History Museum of Denmark, University of Copenhagen, Denmark

Denver Botanic Gardens, Denver, USA

Département fédéral de l'économie, de la formation et de la recherche DEFR, Agroscope Domaine de recherche Protection des végétaux, Nyon, Switzerland

Department of Agricultural Biology, Colorado State University, Colorado, USA

Department of Biotechnology, Iranian Research Organization for Science and Technology, Tehran, Iran

Department of Botany and Soroksár Botanical Garden, Corvinus University of Budapest, Hungary

Department of Ecology and Evolutionary Biology, University of Tennessee, Knoxville, USA

Department of Entomology, Comstock Hall, Cornell University, Ithaca, USA

Department of Forest Bioresources, National Institute of Forest Science, Suwon, Republic of Korea

Department of Life Sciences and Systems Biology, University of Turin, Italy

Department of Pharmacognosy and Botany & Department of Botany, Faculty of Pharmacy, Comenius University in Bratislava, Slovakia.

Department of Plant Anatomy, Institute of Biology, Eötvös Loránd University, Budapest, Hungary

E. Heiss, Innsbruck, Rakousko

Eberhard Karls University of Tübingen, Institut für Geowissenschaften a Spanish National Research Council-Milà i Fontanals Institution, Department of Archaeology, Německo, spolupráce na projektu „Gender on the move: chronology and exogamic practices at the beginning of farming. The case of North Carpathian Basin“ v jehož rámci bude pomocí C14 datování upřesněna chronologie vybraných lokalit a pomocí analýzy izotopů Sr bude řešena otázka mobility a exogamie – v roce 2022 byly výsledky prezentovány na mezinárodní konferenci EAA v Budapešti a je dokončován manuskript druhého článku

Escuela Superior Politécnica de Chimborazo, Faculty of Natural Resources, Ekvádor

Faculté de Pharmacie, University of Lille, France.

Guangdong Key Laboratory of Animal Conservation and Resource Utilization, Guangdong Public Laboratory of Wild Animal Conservation and Utilization, Institute of Zoology, Guangdong Academy of Sciences, Guangzhou, China

IFungiLab, Subarea of Biology, Department of Natural Sciences and Mathematics, Federal Institute of Education, Science and Technology of São Paulo, Sao Paulo, Brazil

Iliia State University, Tbilisi, Gruzie

Institut Català de Paleontologia Miquel Crusafont, Španělsko



Institute of Ecology and Earth Sciences, University of Tartu, Estonia  
Institute of Geosciences, Section Paleontology, University of Bonn, 53115, Bonn, Germany  
Institute of Insect Resources and Biodiversity, School of Life Sciences, Chemistry & Chemical Engineering, Jiangsu Second Normal University, Nanjing, Čína  
Institute of Life Sciences and Technology, Daugavpils University, Daugavpils, Latvia  
Institute of Living Systems, Immanuel Kant Baltic Federal University, Kaliningrad, Russia  
Institute of Paleobiology, Polish Academy of Sciences, Polsko  
Instituto de Biologia, Universidade Federal do Rio de Janeiro, Brazilie  
Isparta University of Applied Sciences, Atabey Vocational School, Department of Plant and Animal Production, Isparta, Turkey  
Gaziosmanpaşa University, Department of Biology, Tokat, Turkey  
Jan Dlugosz University, Czestochowa, Polsko  
Jilin Agricultural University, Changchun, China.  
Kaliningrad Regional Amber Museum, Kaliningrad, Russia  
Manaaki Whenua Landcare Research, Zealand Arthropod Collection, Auckland, New Zealand  
ManaakiWhenua-Landcare Research, Lincoln, New Zealand  
Molecular and Applied Mycology and Plant Pathology Laboratory, Department of Botany, University of Calcutta, Kolkata, India  
Museu de História Natural do Funchal, Funchal, Portugal  
Muséum d'Histoire naturelle Neuchâtel  
Muséum National d'Histoire Naturelle, Paříž, Francie  
Muséum national d'histoire naturelle, Systematics and Evolution Dept., Paris, France  
Nankai University, Institute of Entomology  
National Museum of Nature and Science, Department of Botany, Tokyo, Japan  
Natural History Museum, Londýn, Spojené království  
Natural History Museum, Valdagno, Italy  
Naturhistorisches museum Basel  
Naturhistorisches Museum Mainz/Landessammlungfür Naturkunde Rheinland-Pfalz, Německo  
Naturhistorisches Museum Wien, Rakousko  
Naturhistorisches museum Zurich  
Naturhistorisches Museum, Basel, Švýcarsko  
New Brunswick Museum, Saint John, Canada  
Oxford University, Oxford, Velká Británie  
Oxford University, Velká Británie, fauna Středomoří (IM) a Madagaskaru  
Shirshov Institute of Oceanology, Russian Academy of Sciences, Moscow, Russia  
Schmalhausen Institute of Zoology, Kiev, Ukraine  
School of Earth Sciences, University of Bristol, Bristol, UK  
School of Life and Environmental Sciences, Deakin University, Geelong, Australia  
Slovenské národní muzeum  
Sofia University "St. Kliment Ohridski", Sofia, Bulharsko  
State Key Laboratory of Applied Microbiology Southern China, Guangdong Provincial Key Laboratory of Microbial Culture Collection and Application, Guangdong Open Laboratory of Applied Microbiology, Guangdong Institute of Microbiology, Guangdong Academy of Sciences, Guangzhou, Guangdong, China

State Key Laboratory of Biocontrol, School of Ecology, Sun Yat-Sen University, Guangzhou, China

State Key Laboratory of Palaeobiology and Stratigraphy, Center for Excellence in Life and Paleoenvironment, Nanjing Institute of Geology and Palaeontology, Chinese Academy of Sciences, Nanjing, China

Sun Yat-sen University, State Key Laboratory of Biocontrol

Štátny geologický ústav Dionýza Štúra, Slovensko

T. Ramage, Concarneau, France

Tasmanian Institute of Agriculture, Tasmania, Australia

Tasmanian Institute of Agriculture, Tasmania, Australia

United States Department of Agriculture Forest Service, Rocky Mountain Research Station, 1221 South Main Street, Moscow, Idaho, USA.

United States Department of Agriculture, Forest Service, Pacific Northwest Research Station, Corvallis, USA

Universidad de Alicante, Instituto Universitario de Investigación CIBIO

University of Agricultural Sciences, Bengaluru, Indie

University of Buea, Buea, Cameroon

University of California, Department of Entomology

University of Delaware, Newark, USA

University of Madeira, Funchal, Portugalsko

University of Zagreb, Croatia

Umweltmuseum Geoskop, Německo

USDA-APHIS-PPQ, Seattle Plant Inspection Station, USA

Ústav vied o Zemi, Slovenská akadémia vied, Slovensko

Varšavská univerzita, Polsko

Zoological Institute, Polish Academy of Sciences, Warszawa, Polsko

Zoological Institute, Russian Academy of Sciences, St Petersburg, Rusko

#### Mezinárodní konference (spolu)organizované MZM (výběr):

29. Mitteleuropäische Zikadentagung, 23.–25. 6. 2023, Kurdějov, pořadatel Entomologické odd. MZM

IX European Hemiptera Congress (EHC 9), 25. 6. – 1. 7. 2023, Kurdějov, pořadatel Entomologické odd. MZM; <https://eurohemiptera.eu/>

Conference HUGO Obermaier Society, 7.–11. 4. 2020, Brno, online konference

Mendel Genetics Conference, 20.–23. 7. 2022, společně s Masarykova universita, The Society of Medical Genetics and Genomics, Mendelova universita v Brně, Augustiniánské opatství v Brně s podporou University of Oslo a The European Society of Human Genetics.

Numismatica centroeuropaea (Středoevropské numismatické dny), pořádáno každoročně jednou z uvedených institucí; společný konferenční projekt středoevropských zemí, vědecký výbor zastupují pracovníci institucí: Moravské zemské muzeum, Národní muzeum, Praha, Univerzita Pardubice, Muzeum Narodowe w Krakowie, Uniwersytet Wrocławski - Instytut Archeologii, Slovenské národné múzeum, Bratislava, Múzeum mincí a medailí v Kremnici,

Institut für Numismatik und Geldgeschichte der Universität Wien, Magyar Nemzeti Múzeum, Budapest

Vystoupení pracovníků MZM na mezinárodních konferencích (výběr):

Ders recherches sur toutes les questions relatives a l'origine et l'histoire de l'homme... Chateau Marchais, 17. 9. 2022, Francie, referát „Le recherches préhistoriques en Europe de l'Est avant et apres 1900“, M. Oliva

XXVI International Congress of Entomology, Helsinki, Finsko, 17.–22. 7. 2022, prezentace posterů „Phylogenetic relationships within Eutrichophora and Pyrrhocoroidea (Hemiptera: Heteroptera) inferred from the morphology of metathoracic scent efferent system, abdominal ventrites and trichobothria“ a „Biodiversity of the jumping plant-lice of the subfamily Liviinae (Hemiptera: Psylloidea: Liviidae) from the Neotropics“, I. Malenovský

48. Treffen der Arbeitsgruppe mitteleuropäischer Heteropterologen & 28. Tagung des Arbeitskreises Mitteleuropäische Zikaden, Freiberg, Německo, 2.–4. 9. 2022, prezentace posteru „Influence of management practices on Auchenorrhyncha and Heteroptera communities in species-rich dry grasslands in the Western Carpathians“, I. Malenovský

8<sup>th</sup> International Conference on Fossil Insects, Arthropods and Amber. Santo Domingo, Dominican Rep., 7.–11. 4. 2019, International Palaeoentomological Society, “Extinct Trogossitidae (Coleoptera) from Pacific islands”, J. Kolibáč

43<sup>o</sup> Comitato Scientifico Provinciale, Solda–Sulden, Itálie, 26.–31. 7. 2018, Taxonomic update of *Clitocybula* sensu lato with a new generic classification, V. Antonín (Borovička J., Holec J. a Kolařík M.) a *Pluteus* with yellow tinges in Europe, H. Ševčíková

XXVII. Annual International meeting of the European Confederation of Mediterranean Mycology (C.E.M.M.), Sibari, Itálie, 6.–13. 10. 2019, vyžádaná přednáška Phylogeny of the genus *Gymnopus* s.l. with an emphasis to European taxa, V. Antonín a European *Pluteus* – old forgotten names and new species, H. Ševčíková

Severoamerická vědecká online konference pořádaná Mycological Society of America, 2021, přednáška o *Pluteus*, H. Ševčíková (spoluautorství)

Severoamerická vědecká online konference pořádaná Mycological Society of America, 2022, podíl na přednášce o *Pluteus*, H. Ševčíková

XVI. mezinárodní konference „Doba popelnicových polí a doba halštatská“, 3.–6. 10. 2022, Boskovice, referát „Malá Haná jako příklad multidepozitní a sakrální pravěké krajiny“, M. Salaš

Les grandes étapes de l'évolution ve Villers-Cotterets, 15. 9. 2022, Francie, referát „Le cultures du Paléolithique ancien de l'Europe de l'Est“, M. Oliva

UISPP Commission Modified Bone & Shell, 25.–26. 4. 2022, Německo, organizátor Eberhard Karls University of Tübingen, referát „Perforated batons from the Moravia (Czech Republic)“, M. Galetová

3. Eurasijský mykologický kongres, Van, Turecko, 7. 9. 2022, vyžádaný referát European species of the genus *Melanoleuca* (Basidiomycota, Agaricales) a také zahajovací přednáška, V. Antonín

140. výročí Slovenskej ľudovej majoliky, 12. 5. 2023, Modra, Slovensko, , organizátor Slovenské národné múzeum – Múzeum Ľudovíta Štúra v Modre, Slovenská ľudová majolika, O.Z. Modranská beseda, referát František Kretz (1859–1929) a studium lidové keramiky, A. Kalinová

Hinterglassymposion, 8.–10. 6. 2023, Sandl Rakousko, organizátor Hinterglasmuseum, referát Bemerkenswerte ikonografische Themen in der mährischen volkstümlichen Hinterglasmalerei, A. Kalinová

23rd Palaeopathological Association European Meeting, 25.–29. 8. 2022, Vilnius, Litva, referát „A pathological lesion or a post-mortem artefact? An interdisciplinary approach to deal with an interesting early medieval case)“, M. Fojtová

## 2.6 Národní výzkumná spolupráce s jinými VO

<i>spolupracující VO</i>	<i>forma</i>	<i>období</i>	<i>rozsah</i>	<i>zaměření a přínos pro VO</i>
Ústav archeologické památkové péče Brno	GA21-24234S	2021–2023	1848 tis. Kč	Centrální aglomerace Němčice nad Hanou. Interdisciplinární výzkum klíčové lokality doby laténské na Moravě Rozvoj výzkumu v oblasti Archeologie, zhodnocení sbírek MZM
Univerzita Palackého - PřF	GA22 5547S	2022–2024	516 tis. Kč	Rekonstrukce mobility v mladém paleolitu na základě provenience radiolaritových artefaktů Rozvoj výzkumu v oblasti paleolitu, interdisciplinární přístup k předmětu výzkumu
Archeologický ústav AV ČR, Praha, v. v. i.	GA23-07764S	2023–2025	2190 tis. Kč	Společenská a technologická změna na Jantarové stezce ve 3. století př.Kr. Multi-izotopová a aDNA analýza laténských pohřebišť na Moravě. Rozvoj výzkumu v laténském období, interdisciplinární přístup k předmětu výzkumu

Národní zemědělské muzeum	DH23P03OVV059	2023–2027	4865 tis. Kč	Prezentační strategie pro muzea a sbírky. Metodika přípravy a realizace muzejních výstavních projektů Muzeologický projekt, který zhodnotí prezentační aktivity MZM a dalších muzeí v národním kontextu s přesahem do kreativního průmyslu.
Archeologický ústav AV ČR, Brno	DH23P03OVV020	2023–2027	2365 tis. Kč	Do nitra velkomoravského šperku. Interdisciplinární výzkum, analytická konzervace a dokumentace šperkařské produkce z Mikulčic a Starého Města Projekt zhodnotí sbírku MZM nejenom v podobě materiálových analýz, ale i v podobě zrestaurování těchto předmětů a návržení nového uložení.
Masarykova univerzita / Filozofická fakulta, Moravské zemské muzeum, Ústav jaderné fyziky AV ČR, v. v. i., Vysoká škola chemicko-	DH23P03OVV003	2023–2027	5001 tis. Kč.	Artefakt jako zdroj poznání: Záchrana a zachování výzkumných dat archeologických nálezů Projekt zhodnotí

technologická v Praze / Fakulta chemické technologie				sbírku MZM nejenom v podobě materiálových analýz, ale i v podobě zrestaurování a zpřístupnění.
Masarykova univerzita, Etnologický ústav AV ČR, Moravská zemská knihovna	DG18P02OVV021	2018–2022	2145 tis. Kč	Kramářské písně v brněnských historických fondech. Projekt přispěl k zhodnocení sbírek MZM, jejich digitalizaci a aplikovanému zpřístupnění pro veřejnost.
Národní muzeum, Institut umění – Divadelní ústav	DG16P02B008	2016–2020	1406 tis. Kč	Cesta k divadlu. Vývoj metodiky a specifických nástrojů pro uchování, exploataci a zpřístupnění historických divadelních cedulí se zvláštním zřetelem ke sbírkovým fondům Národního muzea v Praze a Moravského zemského muzea v Brně Projekt přispěl ke zkvalitnění péče o sbírku a prezentaci tohoto typu sbírek široké veřejnosti.
Západočeská univerzita	DG18P02OVV020	2018–2021	2213 tis. Kč	Vrcholně středověká keramika jako

v Plzni/Fakulta filozofická, ARCHAIA Brno, z. ú., Moravské zemské muzeum, Muzeum Vysočiny Jihlava, Masarykova univerzita/Filozofická fakulta				součást movitého kulturního dědictví Projekt přispěl ke zhodnocení sbírek středověké keramiky v MZM.
Univerzita Palackého v Olomouci/ Přírodovědecká fakulta	GA18-02606S	2018–2020	440 tis. Kč	Nedestruktivní určování přepálených artefaktů v mladopaleolitických souborech Projekt přispěl ke zhodnocení sbírek mladopaleolitického období v MZM.
Archeologický ústav AV ČR, Praha, Masarykova univerzita	GA19-16304S	2019–2021	701 tis. Kč	Způsob života jako nevědomá forma identity v neolitu Projekt přispěl k rozvoji antropologického bádání, výsledky budou využity v nově plánované expozici v Pavilonu Anthropos.
Moravská galerie v Brně	Smlouva spolupráci	o 2019–2022	Placeno formou DPP pro zaměstnance archivu MZM	spolupráce na projektu: Moravská zemská obrazárna - tradice, reprezentace, identifikace" NAKI II Zhodnocení archivních fondů MZM
Zoo Brno	Smlouva spolupráci	o od 2020	Vzájemný zápočet ve	Vzájemná spolupráce v oblasti preparace,



			výši 25 000,- Kč ze strany obou institucí.	propagace. Smlouva je přínosná pro získávání uhynulých zvířat do sbírek MZM.
Archeologický ústav AVČR, Brno	Rámcová smlouva o spolupráci	od 2021	Nefinanční plnění, možný dosah na získání finančních prostředků při podání budoucích společných výzkumných a aplikovaných výstupů.	Smlouva řeší společné vědecké a publikační projekty, ochranu archeologického dědictví, spolupráci na Digitálním archivu arch. mapy ČR, kompletaci uložení nálezů z jednotlivých arch. nalezišť na jednom místě apod.
Ústav archeologické památkové péče Brno, Archeologický ústav AVČR, Brno	Smlouva o spolupráci	o 2021–2023	Zaplacena realizace výstavy v MZM, zvýšení návštěvnosti v Pavilonu Anthropos.	Spolupráce na realizaci projektu NAKI II Archeologie z nebe
ARCHAIA Brno	Smlouva o spolupráci	o 2022	Viz. tab. 2.4. Záchranný arch. výzkum	Spolupráci při provádění ZAV v k.ú. Oslavany
Masarykova univerzita, FF, Ústav archeologie a muzeologie, Brno	Smlouva o spolupráci	o 2022–2026	Nefinanční plnění, bude využito v plánované nové expozici.	Spolupráce na vědeckém výzkumu kovových arch. artefaktů z tvrže v Památníku Bible kralické
Masarykova demokratická akademie, Praha	Memorandum o porozumění	o 2022–2023	Úhrada částky 20 000,- Kč ze strany MDA na realizaci výstavy	Spolupráce na realizaci výstavy Jaroslav Šabata / Charta 77

Masarykova univerzita, Centrum jazyk. vzdělávání, Brno	Memorandum porozumění	o 2022–2027	Nefinanční plnění, možný dosah na získání finančních prostředků při podání budoucích společných výzkumných a aplikovaných výstupů.	Podpora spolupráce v oblasti podávání společných rozvojových projektů a výzkumných projektů, v oblasti vzdělávání a kultury.
Národní pedagogické muzeum a knihovna J. A. Komenského, Praha	Smlouva spolupráci	o 2022–2032	Nefinanční plnění, možný dosah na získání finančních prostředků při podání budoucích společných výzkumných a aplikovaných výstupů.	Realizace edukačních a výstavních projektů, společné odborné workshopy a semináře.
Masarykova univerzita, FF, Brno; Matice moravská, Brno	Smlouva spolupráci	o 2022 (podlicence do 2032)	50 000,- Kč jako příspěvek na vydání ze strany FF MUNI	Spolupráce při přípravě, vydání, rozmnožování a šíření publikace Disciplinované buřičky
Ústav biologie obratlovců AVČR, Brno	Memorandum spolupráci oblasti výzkumu	o 2023–2028	Nefinanční plnění, možný dosah na získání finančních prostředků při podání budoucích společných výzkumných a aplikovaných výstupů.	Memorandum o spolupráci v oblasti výzkumu
Česká speleologická	Dohoda	o 2023 (po	Nefinanční	Podpora spolupráce

společností, Býčí skála, Habrůvka	spolupráci	dobu platnosti (výjimky)	plnění, možný dosah na získání finančních prostředků při podání budoucích společných výzkumných a aplikovaných výstupů.	svých vědeckých pracovníků, podpora vzájemné spolupráce na vzdělávacích a osvětových aktivitách, sdílení zkušeností s rozvojem lepších vyučovacích metod a technik, společné výzkumné programy a projekty v oblastech společných zájmů
-----------------------------------	------------	--------------------------	---	--

## 2.7 Uživatelé výsledků aplikovaného výzkumu VO

<i>uživatel</i>	<i>forma</i>	<i>období</i>	<i>rozsah</i>	<i>zaměření a přínos pro VO</i>
Livingstone s.r.o., Brno	Smlouva o spolupráci	2019	30% ze vstupného do rozpočtu MZM	spolupráce při zajištění výstavy Tajemná Indonésie TAMTAMY ČASU, zpřístupnění paláce šlechticů v době rekonstrukce, cílení na skupiny uživatelů apl. výzkumu, kteří nemají o MZM jinak zájem
Slovácké muzeum, Uherské Hradiště	Smlouva o spolupráci	2019	Nefinanční plnění	spolupráce na realizaci výstavy Umění pravěku Prezentace sbírek a výstupů základního výzkumu v regionech ČR – Zlínský kraj, Uherské Hradiště
Mateřská škola a základní škola při Fakultní nemocnici Brno	Smlouva o spolupráci	2019– doba neurčitá	Nefinanční plnění, realizace zkušebních edukačních projektů projektů, které následně byly aplikovány do veřejného šíření výsledků výzkumu, viz tabulka 2.4	spolupráce při realizaci vzdělávacích projektů edukace dětí ve věku 3–15 let, prezentace sbírek, vytvoření pozitivního vztahu k muzeu. Byla vytvořena i speciální smlouva na prezentaci zvykosloví.
BIO ILLUSION, s.r.o., Praha	Smlouva o spolupráci	2019	Nefinanční plnění, prezentace sbírek ve filmu: Milan Kundera: Od Žertu k Bezvýznamnosti	spolupráce – natáčení v rámci výstavy Hommage à Milan Kundera
Národní divadlo Brno	Smlouva o spolupráci	2019 2020	Nefinanční plnění, prezentace	spolupráce při realizaci festivalu Janáček Brno v r. 2019

			MZM jako partnera festivalu	
Dům umění města Brna	Smlouva o spolupráci	o 2019	Nefinanční plnění, prezentace MZM jako partnera festivalu	spolupráce na organizaci Brno Art Open 2019
Nadační fond dětské onkologie KRTEK, Šlapanice u Brna	Smlouva o spolupráci	o 2019	Nefinanční plnění	spolupráce v rámci projektu pro podporu Kliniky dětské onkologie FN Brno na r. 2019
Masarykova univerzita, Brno	Smlouva o spolupráci	o od 2011	Nefinanční plnění, prezentace výsledků MZM	spolupráce v souvislosti s výukou Univerzity třetího věku
ARCHEONET, nadační fond, Brno	Memorandum o spolupráci	o od 2019	Nefinanční plnění, prezentace MZM jako VO při realizaci projektu	spolupráce při realizaci projektu Archeopark CEZAVY, využity výstupy VO
Masarykova univerzita, Pedagogická fakulta, Brno	Smlouva o spolupráci	o od 2019	Nefinanční plnění, zhodnocení budoucí spolupráce při edukačních aktivitách	spolupráce při realizaci odborné praxe studentů
ČR – Ústav pro studium totalitních režimů, Praha	Smlouva o spolupráci	o 2019	Nefinanční plnění, zhodnocení pravidelné edukaci v expozicích MZM	spolupráce při přípravě publikace „Edukace soudobých dějin v muzeu“
Český rozhlas Brno	Smlouva o spolupráci	o 2017–2020	Nefinanční plnění, prezentace	spolupráce – uchování fondů ČRo, digitalizace a zpřístupnění materiálů ze

			sbírkových fondů MZM	sbírek MZM
Statutární město Brno	Memorandum o spolupráci	od 2020	Nefinanční plnění, zvýšení návštěvnosti expozice Mendelianum	přistoupení k Memorandu o spolupráci Péče o odkaz Mendela
Masarykova univerzita, Přírodovědecká fakulta, Brno	Smlouva o spolupráci	od 2020	Nefinanční plnění, zhodnocení budoucí spolupráce při edukačních aktivitách	spolupráce při realizaci odborné praxe studentů
Masarykova univerzita, filozofická fakulta, Brno	Smlouva o spolupráci	od 2019	Nefinanční plnění, zhodnocení budoucí spolupráce při edukačních aktivitách	spolupráce při realizaci odborné praxe studentů, projekt Škola v muzeu
Moravská galerie v Brně	Smlouva o spolupráci	2020–2022	Nefinanční plnění, prezentace MZM jako partnera projektu	spolupráce při realizaci výstavy Rodinné záležitosti: archeologie a konceptuální umění
Centrum experimentálního divadla	Smlouva o spolupráci	2020– doba neurčitá	Nefinanční plnění, prezentace MZM, přínos: vstupné z přednášek	spolupráce na společných odborných, prezentačních a popularizačních projektech
Regionální muzeum v Mikulově	Smlouva o spolupráci	2021	Nefinanční plnění	spolupráce v rámci přeshraničního projektu I-Cult na přípravě publikace o Jihomoravských muzeích.
Technické muzeum v Brně	Smlouva o spolupráci	2017–2026	Nefinanční plnění	spolupráce při výuce účastníků akredit.kurzu "muzejní edukátor"

Muzeum umění Olomouc	Smlouva o spolupráci	o 2017–2026	Nefinanční plnění	Spolupráce při výuce účastníků akredit.kurzu "muzejní edukátor"
Občanské sdružení PAMĚŤ	Smlouva o spolupráci	o 2017–2026	Nefinanční plnění	rámcová sml. – spolupráce při projektech příhraniční spolupráce
Muzeum romské kultury, Brno	Smlouva o spolupráci	o 2017–2026	Nefinanční plnění	spolupráce při výuce účastníků akredit.kurzu "muzejní edukátor"
Muzeum Brněnska, Předklášteří	Smlouva o spolupráci	o 2017–2026	Nefinanční plnění	spolupráce při výuce účastníků akredit.kurzu "muzejní edukátor"
Muzeum města Brna	Smlouva o spolupráci)	o 2017–2026	Nefinanční plnění	spolupráce při výuce účastníků akredit.kurzu "muzejní edukátor"
Moravská galerie, Brno	Smlouva o spolupráci	o 2017–2026	Nefinanční plnění	spolupráce při výuce účastníků akredit.kurzu "muzejní edukátor"
Slovácké muzeum v UH, PhDr. Ivo Frolec	Memorandum o spolupráci	od 2021	Nefinanční plnění, Příprava Ekrit, zvýšení příjmů ze vstupného a edukace	spolupráce při vytvoření společného autorského týmu na přípravu a realizaci stálé expozice a památníku v areálu věznice v UH
Slovácké muzeum v Uherském Hradišti	Smlouva o spolupráci	o 2021–2022	Nefinanční plnění	spolupráce na přípravě a realizaci výstavy Jako růže. Móda zrcadlem doby.
Základní škola Libina	Smlouva o spolupráci	o 2021–2022	Nefinanční plnění	Spolupráce – projektový den mimo školu – pravěk pavilon Anthropos
Ústav pro jazyk český AVČR, Praha	Smlouva o spolupráci	o 2022	Nefinanční plnění, navýšení návštěvnosti v Ekrit (2022)	spolupráce při realizaci interaktivní dialektologické mapy pro mobilní aplikaci průvodce_PŠ
Muzeum T.G.M. Rakovník, p.o.	Smlouva o spolupráci	o 2022–2023	Nefinanční plnění	spolupráce na realizaci projektu výstavy Záhada zlatých šperků
Statutární město	Smlouva o	o 2022–	Nefinanční	spolupráce při zajištění akce

Brno	spolupráci	2023	plnění, prezentace výsledků VaV ve veřejném prostoru, navýšení vstupného v expozici MZM	Mendelova stezka Brnem
Ad fontem, z.s., Brno	Smlouva o spolupráci	Od 2022	Nefinanční plnění, prezentace výstupů VaV seniorům	spolupráce – propůjčení značky "Prověřeno seniory" objektům MZM
Český výbor ICOM, z.s.	Smlouva o spolupráci	2022	Nefinanční plnění	spolupráce při pořádání 26. generální konference ICOM v roce 2022
Západočeské muzeum v Plzni	Smlouva o spolupráci	2022– 2032	Nefinanční plnění, rozvoj edukačních aktivit, zhodnocení Ekrit 2022	spolupráce na vydání publikace Metodika edukace v muzeích a expozicích zaměřených na loutkářství
Základní škola Libina	Smlouva o spolupráci	2022	Nefinanční plnění	spolupráci – projektový den mimo školu – pravěk pavilon Anthropos
Jihomoravský kraj, Brno	Memorandum o spolupráci	2023– 2032	Nefinanční plnění, zhodnocení v podobě přípravy společných projektů	vzájemná spolupráce při zpřístupňování a prezentaci kulturního a přírodního dědictví, tradičního lidového řemesla, a dále při aktivitách přispívající k propagaci muzejnictví na veřejnosti
Národní muzeum, Praha	Smlouva o spolupráci	2023– 2024	Nefinanční plnění	spolupráce na realizaci výstavy "Nejstarší šperky a ozdoby těla"



## 2.8 Popularizace a další specifické výzkumné aktivity VO

### 2.8.1 Popularizace

Popularizace základního a aplikovaného výzkumu patří mezi hlavní úkoly MZM jako významné paměťové instituce. Popularizační aktivity jsou zcela pravidelné a zahrnují každoročně organizace důležitých oslav spojených s výročími významných osobností, organizace a prezentace přednášek pro odbornou i laickou veřejnost, prezentování nových objevů populární formou, komentované prohlídky a publikování populárně naučných článků. Pracovníci MZM rovněž spolupracují s Českou televizí a Českým rozhlasem na tvorbě historických dokumentů a seriálů, podávají interview v médiích, spolupracují při vytváření míst paměti (historických, kulturních, archeologických), propagaci významných přírodovědných lokalit a pořádají popularizačně zaměřené výstavy.

Důležitou součástí popularizace je i prezentace MZM na webu: [www.mzm.cz](http://www.mzm.cz) a na sociálních sítích: facebook – [https://www.facebook.com/MZM1817/?locale=cs\\_CZ](https://www.facebook.com/MZM1817/?locale=cs_CZ), instagram – <https://www.instagram.com/mzm1817/>, twitter – <https://twitter.com/MZM1817> apod. MZM také vydává popularizační časopis Mrevue, kde jsou pravidelně prezentovány sbírky, věda a výrazné úspěchy MZM v oblasti výstavní, vědeckovýzkumné či popularizační.

Shrnutí popularizačních aktivit je přiloženo v příloze č. 5. Zde uvedeme jen aktivity, které jsou průřezové pro více součástí MZM, respektive které si zasluhují zdůraznit:

#### *Veletrhy, prezentace vědy, oslava významných výročí*

Svět knihy v Praze (prezentace publikačních aktivit MZM)

Muzejní veletrh v Havlíčkově Brodě (prezentace publikačních aktivit MZM)

Dny otevřených dveří na MK ČR (prezentace nejnovějších výsledků v oblasti výzkumu a vývoje, prezentace digitalizace, sbírek MZM)

Mezinárodní dny archeologie (MZM se pravidelně účastní od roku 2020)

Archeologické léto (prezentace sbírek, výstav a lokalit spojených s MZM)

Mezinárodní den DNA a Junior Mendel Forum – popularizace vědy a osobnosti J. G. Mendela. V roce 2022 MZM ve spolupráci s městem Brno otevřelo u této příležitosti i popularizační Mendelovu stezku městem.

City Nature Challenge – soutěžní projekt, ve kterém města soupeří o co největší počet pozorování živé přírody na svém území, účast MZM od roku 2020.

Vzhledem k tomu, že v průběžných zprávách za léta 2019–2022 jsou detailně popularizační aktivity vypsány, zde uvedeme jejich strukturu, která bude závazná pro průběžné zprávy, výběr popularizačních aktivit je uveden v příloze č. 5.

Struktura realizovaných popularizačních aktivit je následující:

Výstavy bez kritického katalogu (ať už vlastní realizované v MZM, anebo v partnerských institucích)

Online výstavy

Mobilní průvodci po výstavách, sbírkách a expozicích

Exkurze a vycházky (historické, vlastivědné, přírodovědné)

Spolupráce s médii (rozhovory, příprava dokumentárních pořadů, popularizační články)

Realizace nevědeckých workshopů, pracovních setkání apod.

Přednášky pro veřejnost

Odborné poradenství (např. oceňování numismatických nálezů, mykologická poradna)

Prezentace MZM ve veřejném prostoru (např. budování naučných stezek, informačních systémů, míst paměti)

Popularizační publikace (monografie, články, online prezentace)

Prezentace na sociálních sítích

### **2.8.2 Další specifické výzkumné aktivity**

Podobně jako u popularizace je i charakter a struktura dalších výzkumných aktivit poměrně široká. Zde v koncepci opět uvádíme obecnou strukturu, výběr z těchto aktivit je uveden v příloze č. 6. Zde zdůrazníme jen jednu skutečnost – na základě smlouvy s Masarykovou univerzitou MZM realizuje semestrální kurzy Univerzity třetího věku, které reflektují strukturu sbírek a profesní zaměření jednotlivých kurátorů. K podobě výuky – viz program výuky 2023/2024: <http://www.mzm.cz/univerzita-tretiho-veku>.

Struktura dalších výzkumných aktivit:

Výuka na VŠ

Vedení / oponování závěrečných prací (bakalářské, diplomové, rigorózní, disertační)

členství v profesních organizacích a vědeckých radách v ČR

Členství v redakčních radách

Organizování vědeckých konferencí na národní úrovni

### 3. Oblasti výzkumu VO

Naplánované oblasti výzkumu navazují na koncepci IP DKRVO 2019-2023. Je naplánováno 6 oblastí, které reflektují rozmanité vědeckovýzkumné obory, které se uplatňují na půdě MZM. Jsou rovněž naplánovány tak, aby splnily strategickou část koncepce a celkový cíl koncepce VO.

V období let 2024–2028 bude v MZM řešeno šest výzkumných oblastí, v celkem 20 dílčích cílech a 101 kontrolovatelných cílech. Celkem je naplánováno 282 výstupů v následující struktuře:

B	C	D	Jimp	Jsc	Jost	Ekrit	S	Nimap	NmetS
54	8		40	37	121	16	3	2	1

Každý kontrolovatelný cíl je navázán na jeden, případně několik výstupů definovaných v příloženém seznamu všech výstupů IP DKRVO 2024 – 2028. Zvýrazněně (červeně) je vždy uvedeno číslo řádku v excelové tabulce, který je výstupem kontrolovatelného cíle.

#### 3.1 Jednotlivé oblasti výzkumu VO

##### A.1 Historie zemí Koruny české s přihlédnutím k Moravě – dějiny, kultura, osobnosti

A. Název oblasti: 1. Historie zemí Koruny české s přihlédnutím k Moravě – dějiny, kultura, osobnosti	
<i>Charakteristika oblasti</i>	Oblast zahrnuje mezioborový výzkum dějin, událostí a osobností spojených s historickým územím Moravy ve středoevropském kontextu v různých časových obdobích od antiky až po současnost.

##### B.1 Dílčí cíl/e koncepce VO pro danou oblast a kontrolovatelné cíle pro jednotlivé roky

B1.1 Dílčí cíl/e koncepce VO pro danou oblast a kontrolovatelné cíle pro jednotlivé roky	
<i>Dílčí cíl/e</i>	1. Průniky „velkých“ a regionálních dějin středoevropského prostoru s přihlédnutím k historickému území Moravy 2. Peněžní vývoj na Moravě se speciálním ohledem na oběživo z období římské měny, středověku a raného novověku v evropském kontextu

<b>B1.1 Dílčí cíl/e koncepce VO pro danou oblast a kontrolovatelné cíle pro jednotlivé roky</b>	
	<p>3. Dějiny Moravského zemského muzea a jeho současnost</p> <p>4. Přehodnocení stereotypů o životě, díle a odkazu Johanna Gregora Mendela v kontextu vědeckého, kulturního a společenského vývoje od počátku 20. stol. po současnost</p>
<b>K o n t r o l o v a t e l n é  c í l e</b>	<p><b>2024</b></p> <p>1.1 Analyzovat společenské, hospodářské a kulturní aspekty historie měst a obcí na Moravě (výstup 3)</p> <p>1.2 Vyřešit násilné konflikty a jejich důsledky v moderních dějinách střední Evropy (výstup 4)</p> <p>1.3 Analyzovat proměny individuální a kolektivní identity ve společnosti 19. a 20. století (výstup 5)</p> <p>2.1 Zdokumentovat a analyzovat nálezy mincí ze zkoumaných období ze sbírky MZM a jiných veřejných sbírek (výstupy 7, 8)</p>
	<p><b>2025</b></p> <p>1.1 Analyzovat společenské, hospodářské a kulturní aspekty historie měst a obcí na Moravě (výstupy 12, 14)</p> <p>1.2 Vyřešit násilné konflikty a jejich důsledky v moderních dějinách střední Evropy (výstup 13)</p> <p>1.3 Analyzovat vybrané problémy a osobnosti česko-slovenských vztahů na moravsko-slovenském pomezí (výstupy 6, 9, 18)</p> <p>2.1 Zdokumentovat numismatický materiál z muzejních sbírek, popř. nově objevené mincovní nálezy a analyzovat složení oběživa (výstupy 19, 20)</p>
	<p><b>2026</b></p> <p>1.1 Vyřešit násilné konflikty a jejich důsledky v moderních dějinách střední Evropy (výstupy 25, 26, 27, 28)</p> <p>1.2 Analyzovat proměny individuální a kolektivní identity ve společnosti 19. a 20. století (výstupy 15, 16, 29)</p> <p>2.1 Zrevidovat starší mincovní nálezy a zdokumentovat případné nové nálezy vztahující se ke zkoumanému období. Zaměřit se rovněž na písemné prameny související s peněžním vývojem (výstupy 31, 32)</p>
	<p><b>2027</b></p> <p>1.1 Analyzovat společenské, hospodářské a kulturní aspekty historie měst a obcí na Moravě (výstup 36)</p> <p>1.2 Vyřešit násilné konflikty a jejich důsledky v moderních dějinách střední Evropy (výstup 37)</p> <p>1.3 Analyzovat proměny individuální a kolektivní identity ve společnosti 19. a 20. století (výstup 38)</p> <p>2.1 Zdokumentovat a vyhodnotit mincovní materiál ze starších i novějších mincovních nálezů (výstupy 40, 41)</p>
	<p><b>2028</b></p> <p>1.1 Analyzovat společenské, hospodářské a kulturní aspekty historie měst a obcí na Moravě (výstup 46)</p> <p>1.2 Vyřešit násilné konflikty a jejich důsledky v moderních dějinách střední Evropy (výstupy 47, 48)</p> <p>1.3 Zhodnotit výzkum k dějinám raného a vrcholného středověku (výstupy</p>

### B1.1 Dílčí cíl/e koncepce VO pro danou oblast a kontrolovatelné cíle pro jednotlivé roky

	17, 54)
	1.4 Syntetizovat problematiku česko-slovenských vztahů v 19. a 20. století (výstupy 30, 39, 49)
	1.5 Vyhodnotit výzkum k dějinám věznice v Uherském Hradišti (výstupy 50, 51)
	2.1 Vyhodnotit dosavadní výzkum se zaměřením na římské republikánské mince a měnu na Moravě ve zkoumaných obdobích v evropském kontextu (výstupy 52, 53)
	3.1 Dokumentovat historii a současnost MZM (výstupy 21, 22, 33, 42, 43)
	4.1 Publikovat souhrnné práce charakterizující stereotypní přístupy k historiografii o osobnosti G. J. Mendela (výstupy 10, 11, 23, 24, 34, 35, 44, 45, 55, 56)

V období let 2024-2028 v Oblasti č. 1 budou realizovány 4 dílčí cíle a 23 kontrolovatelných cílů. Celkem je naplánováno 54 výstupů v následující struktuře:

B	C	D	Jimp	Jsc	Jost	Ekrit	S	Nimap	NmetS
10	2	0	0	0	38	2	1	0	1

### B1.2 Konkretizace vědeckých metod pro danou oblast

2024	studium a analýza písemných pramenů, rešerše literatury, oral historie (práce s pamětníky, rozhovory, natáčení výpovědi)
	metrologická a typologická analýza numismatického materiálu
2025	studium a analýza písemných pramenů, rešerše literatury, oral historie (práce s pamětníky, rozhovory, natáčení výpovědi)
	metrologická a typologická analýza numismatického materiálu
2026	studium a analýza písemných pramenů, rešerše literatury, oral historie (práce s pamětníky, rozhovory, natáčení výpovědi)
	metrologická a typologická analýza numismatického materiálu, studium dobových písemných pramenů
2027	studium a analýza písemných pramenů, rešerše literatury, oral historie (práce s pamětníky, rozhovory, natáčení výpovědi)
	metrologická a typologická analýza numismatického materiálu
2028	studium a analýza písemných pramenů, rešerše literatury, oral historie (práce s pamětníky, rozhovory, natáčení výpovědi)
	metrologická a typologická analýza numismatického materiálu, zhodnocení výsledků
	kritická práce s historickým textem: dokumentace, analýza, interpretace a shrnutí

## C.1 Složení týmu zajišťujícího oblast

C. Složení týmu zajišťujícího oblast			
č.	jméno, příjmení, tituly	pracovní náplň při řešení oblasti	úvazek
1.	Mgr. Dagmar Grossmannová, Ph.D.	<b>Garant:</b> peněžní historie, numismatika	0
2.	prof. PhDr. Vít Vlnas, Ph.D.	historie	0
3.	PhDr. Zdeněk Fišer	historie období po roce 1848	0
4.	Mgr. Hana Krutílková, Ph.D.	historie dějin přelomu 19.-20. stol.	0
5.	PhDr. Jan Břečka	historie	0
6.	Mgr. Dagmar Kašparová	peněžní historie, numismatika	0
7.	PhDr. Jiří Sekerák, Ph.D.	historie	0
8.	Mgr. Pavlína Pončíková	historie	0
9.	Mgr. Jiří Mitáček, Ph.D.	historie	0
10.	Mgr. Marek Junek, Ph.D.	historie	0
11.	Mgr. Lukáš Lexa	historie	0
12.	Mgr., Bc. Dana Vedra	historie	0
13.	Mgr. Jan Obrovský	archivnictví	0
14.	Mgr. Tomáš Drobný	historie / muzejní edukace	0
15.	OON – DPČ	historie, dějiny raného novověku	0,4 (780 h./rok)
16.	OON – DPČ	historie, dějiny 20. století	0,5 (1040 h./rok)
17.	OON – DPČ	dokumentátor/ka	0,5 (1040 h./rok)
18.	OON – DPP	dokumentátor/ka	300 h./rok
<b>Celkem</b>			

## D.1 Nejvýznamnější výsledky oblasti uplatněné v letech 2019 – 2022

D. Nejvýznamnější výsledky oblasti uplatněné v letech 2019 - 2022			
druh	autor/ři a název výsledku	využití výsledku	zdroj
B	Hana Krutílková: Disciplinované buřičky. Ženy v politických stranách na Moravě do roku 1914 <a href="#">RIV/00094862: /22:N0000010</a>	Monografie řeší otázku vstupu žen do politického života v období od konce 90. let 19. století do začátku 1. světové války. Vychází z autorčiny disertační práce navržené na cenu děkana FF MU.	IP
B	Jiří Sekerák, Pavlína Pončíková: Iconographia Mendeliana 2022. Half a century of international research into the life and work of Gregor Johann Mendel and the beginnings of genetics in pictures and documents <a href="#">RIV/00094862: /22:N0000185</a>	V souvislosti s dvoustým výročím narození zakladatele genetiky Gregora Mendela publikace nově zpracovává a podstatně rozšiřuje původní koncept projektů Iconographia Mendeliana a Folia Mendeliana. Představuje tak mezinárodní odborné i laické veřejnosti v ucelené podobě jak obrazové a dokumentační materiály, tak nejdůležitější vědecké práce o Mendelovi vydané zde v posledním půlstoletí. Mezinárodní ohlasy např. web The Genetic Society <a href="https://genetics.org.uk/event/mendel-200th/mendel-interviews/jiri-sekerak/">https://genetics.org.uk/event/mendel-200th/mendel-interviews/jiri-sekerak/</a> nebo Journal of the American Medical Association JAMA v oddíle Box. Publications for Mendel's Birth Bicentennial <a href="https://jamanetwork.com/journals/jama/fullarticle/2806879">https://jamanetwork.com/journals/jama/fullarticle/2806879</a>	IP
Jimp	Poczai, Péter, Santiago-Blay, Jorge A., Sekerák, Jiří et al.: Mimush Sheep and the Spectre of Inbreeding: Historical Background for Festetics's Organic and Genetic Laws Four Decades Before Mendel's Experiments in Peas. J Hist Biol 55, 495–536 (2022) <a href="#">RIV/00094862: /22:N0000189</a>	Mezinárodní studie v prestižním odborném časopise Journal of the History of Biology s vysokým impaktem, která přináší řadou nových dokumentů týkajících se politického a kulturního vlivu na přírodovědné bádání v rámci Moravské hospodářské společnosti v Brně, zejména v	OP

		období 1817-1820.	
B	Dagmar Grossmannová: Stříbrný poklad ze Střelic z 1. poloviny 13. století <a href="#">RIV/00094862:_____ /22:N0000034</a>	Publikování výjimečného mincovního nálezu, který je využitelný i pro mezinárodní výzkum v rámci středoevropského prostoru.	IP
B	Vlastimil Schildberger a kolektiv: Šikovatel Kurt Knispel. Vítěz bez vavřínů <a href="#">RIV/00094862:_____ /20:N0000140</a>	Monografie zaměřená na největší tankové eso 2. světové války, jehož tělesné ostatky byly nalezeny v roce 2013 v obci Vrbovec. HO MZM se podílelo na exhumaci a uložení ostatků na vojenském pohřebišti německé armády v Brně.	IP

## A.2 Etnologie

A. Název oblasti: 2. Etnologie	
<b>Charakteristika oblasti</b>	<p>Otevřená Evropa třetího tisíciletí klade stále větší váhu na zpětnou vazbu jedince na jeho životní prostředí a na jeho kulturní kořeny. Morava se svým potenciálem tradiční kultury, jehož některé projevy figurují na seznamu živého ústního a nehmotného kulturního dědictví lidstva UNESCO, představuje více než bohatý zdroj příkladů a témat ke studiu. V ovzduší multikulturního světa, v duchu nově se formující Evropy je hlavním úkolem paměťových institucí selekce, teaurace a především pak zprostředkování informací vycházejících z vědecké práce o vlastní kultuře, včetně mapování minorit, ostatním společenstvím. Tradiční kultura a její prezentace jsou jedním z důležitých prvků, jimiž se v globalizačním procesu udržuje kulturní diverzita národů či etnik, protože právě ona hraje nezastupitelnou roli při vytváření mentálních obrazů o „sobě“ a o „jiných“. Aktivita Etnografického ústavu MZM jsou proto zaměřeny na vytvoření objektivního obrazu o kultuře venkova a malého města na</p>



	Moravě, obrazu, který není zahleděný jen do historie, ale mapuje rovněž procesy probíhající v současnosti či nové tendence. Aktivita Etnografického ústavu směřují také k podpoře povědomí současné společnosti o vlastní kultuře a životaschopnosti tradičních kulturních projevů většinové i menšinové společnosti.
--	---

## B.2 Dílčí cíl/e koncepce VO pro danou oblast a kontrolovatelné cíle pro jednotlivé roky

B2.1 Dílčí cíl/e koncepce VO pro danou oblast a kontrolovatelné cíle pro jednotlivé roky		
<b>Dílčí cíl/e</b>		1.1 Poznávat, zkoumat, předávat a prezentovat kulturu tradiční i moderní (středo)evropské společnosti
<b>K</b>	<b>2024</b>	1.1 Představit prvky tradičního lidového oděvu středních městských vrstev, jejich transformaci a průnik do současné oděvní a obuvní produkce prostřednictvím hmotných i ikonografických dokladů (výstupy 57, 58, 59, 60, 61, 66, 73, 79)
<b>o</b>	<b>2025</b>	1.1 Analyzovat a interpretovat výzkum činnosti výrobců a jejich tvorby v rámci institucionalizace tradiční lidové kultury (výstupy 62, 63, 64, 67)
<b>n</b>	<b>2026</b>	1.1 Prezentovat soudobé poznatky a postupy ve výzkumu, uchování, rekonstrukci a zpřístupnění sbírkových předmětů textilní povahy (výstup 70)
<b>t</b>	<b>2027</b>	1.1 Představit proces vývoje a změn technologických postupů na příkladu vybraných odvětví lidové výroby (výstupy 68, 69, 72, 75)
<b>r</b>	<b>2028</b>	1.1 Prostřednictvím několika různých typů výsledků seznámit odbornou i širokou veřejnost s projevy lidové religiozity (výstupy 65, 71, 74, 76, 77, 78)
<b>o</b>		
<b>v</b>		
<b>a</b>		
<b>t</b>		
<b>e</b>		
<b>l</b>		
<b>n</b>		
<b>é</b>		
<b>c</b>		
<b>í</b>		
<b>l</b>		
<b>e</b>		

V období let 2024-2028 v Oblasti č. 2 bude realizován 1 dílčí cíl a 5 kontrolovatelných cílů. Celkem je naplánováno 23 výstupů v následující struktuře:

B	C	D	Jimp	Jsc	Jost	Ekrit	S	Nimap	NmetS
7	4	0	0	0	7	3	1	1	0

### B2.2 Konkretizace vědeckých metod pro danou oblast

K dosažení dílčího cíle koncepce VO a kontrolovatelných cílů pro jednotlivé roky budou využity metody humanitních, přírodovědných a technických oborů v poloze heuristického, kvalitativního i kvantitativního výzkumu. Mezi kvalitativní metody nejčastěji využívané v oboru etnologie a příbuzných oborech patří přímé a nepřímé pozorování, případová studie, mikroetnografie či oral history. Mezi kvantitativní metody patří především využití dotazníků. K dalším metodám využívaným oborem patří komparace. Prameny a podklady k analýze a interpretaci budou vedle terénního výzkumu získávány prostřednictvím archivních rešerší, rešerší muzejních sbírek v ČR a v zahraničí a badatelského studia písemných, tištěných, ikonografických a audiovizuálních pramenů. Dílčí výsledky budou interpretovat také data získaná analýzou sbírkových předmětů a předmětů v terénu pomocí mikroskopických metod, analytických metod, digitalizací či vědeckou rekonstrukcí.

## C.2 Složení týmu zajišťujícího oblast

C. Složení týmu zajišťujícího oblast			
č.	jméno, příjmení, tituly	pracovní náplň při řešení oblasti	úvazek
1.	PhDr. Petra Mertová, Ph.D.	<b>Garant:</b> etnografie	0
2.	PhDr. Jana Poláková, Ph.D.	etnologie, zvykosloví, staré tisky a rukopisy, lidový nábytek, národnostní menšiny	0
3.	PhDr. Hana Dvořáková	etnografie, lid. religiozita, design a tradice	0
4.	PhDr. Alena Kalinová	etnografie, keramika	0
5.	Mgr. Věra Colledani	etnografie, řemeslo, zemědělství, výroba	0
6.	Mgr. Gabriela Rožková	etnografie textil	0
7.	Mgr. Šárka Prokešová	etnografie lidové umění	0
8.	Barbora Orságová, MA.	etnografie, historická fotografie, grafika	0
9.	OON – DPČ	etnografie, historická fotografie, grafika	0,5 1040 h./rok
10.	OON – DPČ	etnografie, lidové umění	0,25 520 h./rok
11.	OON – DPČ	etnologie, zvykosloví, staré tisky a rukopisy, lidový nábytek, národnostní menšiny	0,2 416 h./rok

12.	OON – DPP	dokumentátor/ka	100 h./rok
13.	OON - DPP	konzervátor/ka	100 h./rok
14.	OON - DPP	konzervátor/ka	100 h./rok
<b>Celkem</b>			

## D.2 Nejvýznamnější výsledky oblasti uplatněné v letech 2019 - 2022

<b>D. Nejvýznamnější výsledky oblasti uplatněné v letech 2019 - 2022</b>			
<i>druh</i>	<i>autor/ři a název výsledku</i>	<i>využití výsledku</i>	<i>zdroj</i>
Ekrit	Poláková, J. a kol.: Do Brna široká cesta. Kramářské písně se světskou tematikou <a href="#">RIV/00094862: /20:N0000116</a>	Moravské zemské muzeum 2021 Cena České národopisné společnosti za významný počin v oboru v roce 2020 za výstavu Do Brna široká cesta. Kramářské písně se světskou tematikou (4. září 2020 – 7. března 2021), hlavní autorka Jana Poláková	IP
Ekrit	Dvořáková, H. a kol.: Tradiční lidová kultura na Moravě v zrcadle času <a href="#">RIV/00094862: /22:N0000113</a>	Moravské zemské muzeum 2022 Cena České národopisné společnosti za významný počin v oboru za katalog ke stálé expozici Beránková, H. – Dvořáková, H. (eds.): Tradiční kultura na Moravě v zrcadle času. 2023 Cena Jihomoravského kraje PhDr. Haně Dvořákové za přínos na poli tradiční kultury, kategorie folklor 2023 Cena České národopisné společnosti za významný počin v oboru za stálou expozici Tradiční kultura na Moravě v zrcadle času, autor: Hana Dvořáková a kol.	IP
Ekrit	Poláková J. a kol.: Dvanácte vrchů ten strom má. Kramářské a poutní tisky s náboženskou tematikou <a href="#">RIV/00094862: /22:N0000061</a>	Moravské zemské muzeum	ÚP
B	Kalinová, A.: European Faience and Maiolica in the Collection of the Silesian Museum 1380-1850	Moravské zemské muzeum	IP

	<a href="#">RIV/00094862: /21:N0000015</a>		
B	<p>Poláková, J.: Dva životy, dvě kultury, dvě země. Řekové na českém území od 2. poloviny 20. století do současnosti.</p> <p><a href="#">RIV/00094862: /20:N0000082</a></p>	<p>Moravské zemské muzeum 2019 Výroční cena nadačního fondu Hellenika PhDr. Janě Polákové, Ph.D. za zachování řeckého kulturního povědomí řecké menšiny žijící v České republice v letech 2015–2019</p> <p>2019 22. ročník přehlídky muzejních filmů MUSAIONfilm – hlavní cena Černý Janek za film „Dva životy, dvě kultury, dvě země“, scénář Jana Poláková (téma řecká národnostní menšina v ČR)</p>	IP

Monografie „Dva životy, dvě kultury, dvě země. Řekové na českém území od 2. poloviny 20. století do současnosti“ autorky Jany Polákové byla hodnocena na národní úrovni známkou 3.

### A.3. Společenské vědy – vědy o umění a kultuře (muzikologie, teatrologie, literární věda, kulturologie)

A. Název oblasti: 3 Společenské vědy – vědy o umění a kultuře (muzikologie, teatrologie, literární věda, kulturologie)	
<b>Charakteristika oblasti</b>	<p>Oblast představuje vědní obory muzikologii (1), teatrologii (2), literární vědu (3) a kulturologii (4). Zahrnuje studium relevantní problematiky těchto oborů s ohledem na historiografii, teorii, estetiku i kritické zpracování uměleckých děl. Výzkum metodicky vychází z problematiky jednotlivých uměnovědných oborů, ze selekce a analýzy autentických reprezentantů sledovaných kulturních jevů, zejména artefaktů jednotlivých uměleckých druhů a žánrů včetně jejich dokumentace, uchování a ochrany. Dále rovněž zohledňuje vzdělávání v daných disciplínách a popularizaci dosažených výsledků bádání. Ve výsledku těmito aktivitami přispívá k rozvoji národní a kulturní identity, a to i v širším kontextu evropské a světové kultury.</p>

### B.3 Dílčí cíl/e koncepce VO pro danou oblast a kontrolovatelné cíle pro jednotlivé roky

B.3.1. Dílčí cíl/e koncepce VO pro danou oblast a kontrolovatelné cíle pro jednotlivé roky					
<i>Dílčí cíl/e</i>	<ol style="list-style-type: none"> <li>1. Kriticky zpracovávat problematiku hudebních dějin na Moravě od poloviny 18. století až do 2. poloviny 20. století. Důraz bude kladen na církevní a zámeckou hudbu, spolkovou a institucionální činnost a výrazné skladatelské osobnosti (Leoš Janáček, Pavel Haas), organologii a edice hudebních památek moravské provenience.</li> <li>2. Kriticky a komplexně zpracovat problematiku loutkářských sbírek MZM a Milana Knížáka, dále loutkářských tvůrců mimo „mainstream“ inspirovaných loutkářskou tradicí.; sledovat a kriticky zpracovat problematiku českého a moravského divadelnictví druhé poloviny 19. a 20. století, zejména na Moravě; kriticky zpracovat proměny moravské kultury druhé poloviny 19. a 20. století v mezinárodním kontextu s důrazem na italské vlivy od renesance po 20. století.</li> <li>3. Kriticky zpracovat a publikovat studie se zaměřením na osobnosti české (československé) literatury, žurnalistiky, komiksu a ilustrace od druhé poloviny 19. století po současnost.</li> <li>4. Kriticky zpracovávat a prezentovat klíčové momenty československého protitotalitního a mezikulturního úsilí ve druhé polovině 20. století s přihlédnutím k moravským poměrům (Vzdělávací nadace Jana Husa). Sledovat a publikačně zpracovat problematiku českého a moravského literárního exilu v druhé polovině 20. století (Jiří Gruša, Pavel Kohout, Sylvie Richterová). Kriticky zpracovávat problematiku moravské samizdatové tvorby a křesťanského disentu.</li> </ol>				
<i>K o n t r o l o v a t e l n é  c</i>	<table border="0" style="width: 100%;"> <tr> <td style="background-color: yellow; text-align: center; vertical-align: middle;"><b>2024</b></td> <td> <ol style="list-style-type: none"> <li>1.1 Zpracovat fond klávesových hudebních nástrojů včetně nově restaurovaných. (výstupy 80, 81)</li> <li>2.1 Realizovat výzkum na téma vývoj brněnské operety. (výstupy 83, 90)</li> </ol> </td> </tr> <tr> <td style="background-color: yellow; text-align: center; vertical-align: middle;"><b>2025</b></td> <td> <ol style="list-style-type: none"> <li>1.1 Zpracovat problematiku hudebně-dramatického díla Leoše Janáčka v letech 1920–1924 (Káťa Kabanová, Příhody lišky Bystroušky) (výstup 87)</li> <li>1.2 Studovat, kriticky zhodnotit prameny a literaturu o Antoniu Salierim se zřetelem k náměšťské hudební sbírce hraběte Haugwitze. Vyhledat vhodný materiál a připravit výstavu a katalog. (výstupy 85, 86)</li> <li>2.1 Realizovat výzkum a publikovat studii na téma cizích vlivů v moravské divadelní kultuře 19. a 20. století. (výstup 84)</li> <li>3.1 Realizovat archivní výzkum zaměřený na neznámé, nepublikované a obtížně dostupné texty Rudolfa Těsnohlídka. (výstup 91)</li> <li>4.1 Realizovat výzkum na téma Zahraniční podpora nezávislé brněnské</li> </ol> </td> </tr> </table>	<b>2024</b>	<ol style="list-style-type: none"> <li>1.1 Zpracovat fond klávesových hudebních nástrojů včetně nově restaurovaných. (výstupy 80, 81)</li> <li>2.1 Realizovat výzkum na téma vývoj brněnské operety. (výstupy 83, 90)</li> </ol>	<b>2025</b>	<ol style="list-style-type: none"> <li>1.1 Zpracovat problematiku hudebně-dramatického díla Leoše Janáčka v letech 1920–1924 (Káťa Kabanová, Příhody lišky Bystroušky) (výstup 87)</li> <li>1.2 Studovat, kriticky zhodnotit prameny a literaturu o Antoniu Salierim se zřetelem k náměšťské hudební sbírce hraběte Haugwitze. Vyhledat vhodný materiál a připravit výstavu a katalog. (výstupy 85, 86)</li> <li>2.1 Realizovat výzkum a publikovat studii na téma cizích vlivů v moravské divadelní kultuře 19. a 20. století. (výstup 84)</li> <li>3.1 Realizovat archivní výzkum zaměřený na neznámé, nepublikované a obtížně dostupné texty Rudolfa Těsnohlídka. (výstup 91)</li> <li>4.1 Realizovat výzkum na téma Zahraniční podpora nezávislé brněnské</li> </ol>
<b>2024</b>	<ol style="list-style-type: none"> <li>1.1 Zpracovat fond klávesových hudebních nástrojů včetně nově restaurovaných. (výstupy 80, 81)</li> <li>2.1 Realizovat výzkum na téma vývoj brněnské operety. (výstupy 83, 90)</li> </ol>				
<b>2025</b>	<ol style="list-style-type: none"> <li>1.1 Zpracovat problematiku hudebně-dramatického díla Leoše Janáčka v letech 1920–1924 (Káťa Kabanová, Příhody lišky Bystroušky) (výstup 87)</li> <li>1.2 Studovat, kriticky zhodnotit prameny a literaturu o Antoniu Salierim se zřetelem k náměšťské hudební sbírce hraběte Haugwitze. Vyhledat vhodný materiál a připravit výstavu a katalog. (výstupy 85, 86)</li> <li>2.1 Realizovat výzkum a publikovat studii na téma cizích vlivů v moravské divadelní kultuře 19. a 20. století. (výstup 84)</li> <li>3.1 Realizovat archivní výzkum zaměřený na neznámé, nepublikované a obtížně dostupné texty Rudolfa Těsnohlídka. (výstup 91)</li> <li>4.1 Realizovat výzkum na téma Zahraniční podpora nezávislé brněnské</li> </ol>				

B.3.1. Dílčí cíl/e koncepce VO pro danou oblast a kontrolovatelné cíle pro jednotlivé roky		
í l e		kultury ve druhé polovině 20. století. (výstupy 93, 94)
	2026	<p>2.1 Realizovat výzkum na téma tradiční loutkové divadlo. (výstup 89)</p> <p>2.2 Realizovat terénní výzkum tvorby loutkářských tvůrců mimo „mainstream“. (výstup 96)</p> <p>2.3 Realizovat výzkum na téma cizích vlivů v moravské divadelní kultuře 19. a 20. století. (výstup 97)</p> <p>4.1 Zpracovat problematiku fondu Jan Hus Educational Foundation ve sbírce Moravského zemského muzea. (výstup 98)</p>
	2027	<p>1.1 Realizovat výzkum pramenů vztahující se k životu a dílu Pavla Haase, provést rešerše dobových periodik, prozkoumat prameny (dokumenty, notové prameny, ikonografii atd.), včetně problematiky tzv. Entartete Musik. (výstupy 82, 100)</p> <p>1.2 Zpracovat problematiku hudebně-dramatického díla Leoše Janáčka v letech 1925–1928 (Věc Makropulos a Z mrtvého domu) (výstup 99)</p> <p>2.1 Realizovat výzkum soukromých loutkářských sbírek. (výstup 102)</p> <p>2.2 Připravit a realizovat výzkum k moderním trendům v současném českém divadle. (výstup 103)</p> <p>2.3 Realizovat archivní výzkum na téma uměleckého vlivu pražského Osvobozeného divadla na kulturní situaci v zemském hlavním městě Brně, analyzovat a syntetizovat získaný materiál. (výstup 104)</p>
2028	<p>1.1 Zkoumat hudební materiál kantorské hudby 18. a 19. století z pohledu kritických edic. (výstupy 88, 95, 101, 109)</p> <p>1.2 Studovat a kriticky zhodnotit náměšťskou hudební sbírku ve fondech ODH MZM. (výstup 108)</p> <p>1.3 Vyhledat, zhodnotit a připravit materiál k výstavě k 100letému výročí úmrtí Leoše Janáčka. (výstupy 106, 107)</p> <p>1.4 Zpracovat problematiku hudebně-dramatického díla Leoše Janáčka v letech 1887–1894 (Šárka, Počátek románu) (výstup 110)</p> <p>2.1 Dokončit výzkum na téma loutkářská sbírka Milana Knížáka. (výstup 111)</p> <p>2.2 Dokončit výzkum na téma obřadní a občůzkové divadlo. (výstup 112)</p> <p>3.1 Realizovat archivní výzkum zaměřený na vývoj českého (československého) komiksu a ilustrace 19. a 20. století, analyzovat a syntetizovat získaný materiál. (výstupy 92, 105, 114)</p> <p>3.2 Realizovat archivní výzkum na téma charitativní sbírky Vánočního stromu republiky v první Československé republice, analyzovat a</p>	

### B.3.1. Dílčí cíl/e koncepce VO pro danou oblast a kontrolovatelné cíle pro jednotlivé roky

		syntetizovat získaný materiál (výstup 113) 4.1 Realizovat výzkum problematiky křesťanského disentu na Moravě. (výstup 115) 4.2 Realizovat výzkum problematiky českého a moravského literárního exilu ve 20. století. (výstup 116)
--	--	---

V období let 2024-2028 v Oblasti č. 3 budou realizovány 4 dílčí cíle a kontrolovatelných 26 cílů. Celkem je naplánováno 37 výstupů v následující struktuře:

B	C	D	Jimp	Jsc	Jost	Ekrit	S	Nimap	NmetS
19	0	0	0	2	12	4	0	0	0

### B3.2 Konkretizace vědeckých metod pro danou oblast

Metodologie vychází ze sledovaných témat – terénní historický uměnovědný výzkum, srovnávací výzkum, kritická analýza a vyhodnocení pramenů a průvodních dokumentů. K primárním metodám patří bádání v pozůstalostech, v archivech, v soukromých a veřejných sbírkách, studium odborné a dobové literatury, analýza a vědecké zhodnocení pramenů. Věnuje se rovněž metodám orální historie a terénnímu výzkumu mezi pamětníky. V případě kritických edic pramenů budou vyhledány prameny v archivech, provedena jejich komparace a kritické posouzení. Po vyhledání v institucích (archivy, muzea, galerie, knihovny), případně v soukromých sbírkách následuje analýza získaných informací, jejich kritické zhodnocení, konfrontace s dosavadní odbornou literaturou a posléze výsledná syntéza ať už v podobě publikačního, nebo aplikovaného výstupu.

### C.3 Složení týmu zajišťujícího oblast

C. Složení týmu zajišťujícího oblast			
č.	jméno, příjmení, tituly	pracovní náplň při řešení oblasti	úvazek
1.	Doc. PhDr. Jiří Zahrádka, Ph.D.	<b>Garant:</b> hudební historie	0
2.	Mgr. Ondřej Pivoda, Ph.D.	hudební historie, 19. – 20. století	0
3.	PhDr. František Malý	hudební historie	0
4.	Mgr. Simona Šindlářová	hudební historie	0

5.	PhDr. Jaroslav Blecha	divadelní historie, loutkové divadlo	0
6.	Mgr. Andrea Jochmanová, Ph.D.	divadelní historie, činoherní divadlo 19.–20. století	0
7.	Mgr. Veronika Valentová, Ph.D.	divadelní historie, italská divadelní kultura	0
8.	Ing. arch. Tomáš Prokůpek	historie komiksu	0
9.	Mgr. Hana Krafllová	literární historie	0
10.	PhDr. Zdeněk Drahoš	literární historie	0
11.	Mgr. Petra Pichlová	literární historie, neoficiální kultura v totalitní společnosti	0
12.	Mgr. Marta Mrázová	literární historie	0
13.	Mgr. Ing. Romana Dominika Hrbatová	literární historie	0
14.	PhDr. Eleonora Jeřábková	literární historie	0
15.	Mgr. Olga Piperová Taušová, DiS.	restaurátor/restaurátkorka	0
16.	OON – DPČ	dokumentátor/ka	0,5 1040 h./rok
17.	OON – DPČ	literární historie	0,25 – 520 h./rok
18.	OON – DPP (5 osob)	dokumentátor/ka	1500 h./rok
19.	OON – DPČ	hudební historie	0,3 624 h./rok
20.	OON – DPČ	literární historie	0,2 416 h./rok
21.	OON – DPP	dokumentátor/ka	300 h./rok
22.	OON – DPČ	dokumentátor/ka	0,25 520 h./rok



<b>Celkem</b>	
---------------	--

### D.3 Nejvýznamnější výsledky oblasti uplatněné v letech 2019 - 2022

<b>D. Nejvýznamnější výsledky oblasti uplatněné v letech 2019 - 2022</b>			
<b>druh</b>	<b>autor/ři a název výsledku</b>	<b>využití výsledku</b>	<b>zdroj</b>
B	Zahrádka, Jiří: <i>Pravdu, první věci pravdu, ne krásu. Příběh Janáčkovy Její pastorkyně. Truth, the first thing is truth, not beauty. The story of Janáček's Jenůfa.</i> <a href="#">RIV/00094862: _____/21:N0000012</a>	Kniha je základní literaturou k dané problematice, slouží muzikologům, dramaturgům divadel i širší veřejnosti. Kniha získala britskou cenu "Kniha roku" Presto Music 2022.	IP
B	Prokůpek, Tomáš – Scheiner, Artuš – Voleská: <i>Kulihrášek. Kompletní příhody a příběh jeho tvůrců.</i> <a href="#">RIV/00094862: _____/21:N0000111</a>	Publikace přináší vůbec první obsáhlejší studii o díle Artuše Scheinera a obdržela ocenění Zlatá stuha v kategorii Teorie a kritika literatury (umění) pro děti a mládež.	IP
B	Blecha, Jaroslav: <i>České loutkářské umění – tradiční loutkové divadla.</i> <a href="#">RIV/00094862: _____/21:N0000131</a>	Veřejnost. Publikace nabízí odborné i laické veřejnosti průvodce loutkářskou sbírkou i stálou expozicí Moravského zemského muzea. Zároveň je přehlednými dějinami fenoménu loutkářství od jeho nejstarších projevů až po novověké podoby loutkového divadla na území zemí bývalé Koruny české s akcentem vývoje na Moravě.	IP
B	Prokůpek, Tomáš: <i>Ondřej Sekora - Mravenčí a jiné práce.</i> <a href="#">RIV/00094862: _____/19:N0000098</a>	Veřejnost. Přípravné práce na monografii podnítily vznik televizního dokumentu "Ondřej Sekora – práce všeho druhu" (Česká televize, 2019) a vlastní kniha inspirovala uspořádání výstavy "Ondřej Sekora – známý i neznámý" (Villa Pellé, 2023)	IP
Ekrit	Romana Dominika Hrbatová, Marek Junek: <i>Česko-německé vztahy po roce 1989.</i>	Veřejnost Veřejnosti přístupná výstava,	IP

	RIV/00094862: _____ /22:N0000154	Brno, Moravské zemské muzeum, 23. 11. 2022 – 9. 4. 2023. Výstavu doplnil kritický katalog. Ekrit reflektovala aktuální společensko-historické problémy.	
--	----------------------------------	---	--

#### A.4. Výzkum mineralogicko-petrologických poměrů variského a alpinského orogénu a paleontologického záznamu vývoje fauny a flóry jejich pokryvných útvarů

A. Název oblasti: 4: Výzkum mineralogicko-petrologických poměrů variského a alpinského orogénu a paleontologického záznamu vývoje fauny a flóry jejich pokryvných útvarů	
<b>Charakteristika oblasti</b>	Na základě moderních identifikačních metod zjišťuje a interpretuje minerální fáze (minerály) a jejich asociace za účelem poznání geneze a vývoje hornin během geologické historie. Studium fosilních společenstev fauny a flory z hlediska historie, taxonomie, paleoekologie, tafonomie a stratigrafie na základě bohatého sbírkového fondu i vlastního terénního výzkumu na regionální i světové úrovni.

#### B.4 Dílčí cíl/e koncepce VO pro danou oblast a kontrolovatelné cíle pro jednotlivé roky

B.4.1 Dílčí cíl/e koncepce VO pro danou oblast a kontrolovatelné cíle pro jednotlivé roky			
<b>Dílčí cíl/e</b>	<ol style="list-style-type: none"> <li>1. Petrografická charakteristika a minerogenetické procesy na vybraných lokalitách v Českém masivu a v přilehlých geologických jednotkách.</li> <li>2. Výzkum minerálních asociací spojených s ložiskotvornými procesy.</li> <li>3. Fosilní záznam sedimentárních jednotek Českého masivu, Západních Karpat a přilehlých oblastí a jeho biostratigrafická, paleobiogeografická, paleoekologická a fylogenetická interpretace</li> <li>4. Studium zkamenělin z hlediska jejich historického významu</li> </ol>		
<b>K o n t</b>	<table border="1"> <tr> <td><b>2024</b></td> <td> <ol style="list-style-type: none"> <li>1.1. Studium křemenné mineralizace Moravského krasu (výstupy 117, 118)</li> <li>1.2. Charakterizovat vybrané specifické sulfidické mineralizace východního okraje Českého masivu (výstup 119)</li> <li>3.1. Zpracovat nový ichtnologický záznam tetrapodů na území Českého Masivu (výstup 120)</li> </ol> </td> </tr> </table>	<b>2024</b>	<ol style="list-style-type: none"> <li>1.1. Studium křemenné mineralizace Moravského krasu (výstupy 117, 118)</li> <li>1.2. Charakterizovat vybrané specifické sulfidické mineralizace východního okraje Českého masivu (výstup 119)</li> <li>3.1. Zpracovat nový ichtnologický záznam tetrapodů na území Českého Masivu (výstup 120)</li> </ol>
<b>2024</b>	<ol style="list-style-type: none"> <li>1.1. Studium křemenné mineralizace Moravského krasu (výstupy 117, 118)</li> <li>1.2. Charakterizovat vybrané specifické sulfidické mineralizace východního okraje Českého masivu (výstup 119)</li> <li>3.1. Zpracovat nový ichtnologický záznam tetrapodů na území Českého Masivu (výstup 120)</li> </ol>		

B.4.1 Dílčí cíl/e koncepce VO pro danou oblast a kontrolovatelné cíle pro jednotlivé roky		
r o l o v a t e l n é  c í l e		3.2. Studovat a publikovat terestrickou faunu obratlovců moravského Miocénu (výstup 121)
	2025	1.1. Zpracovat výsledky studia křemenných mineralizací vybraných lokalit (výstup 122) 1.2. Analyzovat a zpracovat vybrané horniny permokarbonských sedimentů (výstup 123) 2.1. Studovat a charakterizovat vybrané asociace As-S-Pb-Fe-P (výstup 124) 3.1. Přípravovat a realizovat výstavu o permokarbonu ČR (výstupy 125, 126) 4.1. Zpracovat terra sigillata ze sbírek Strahovského kláštera (výstup 127)
	2026	1.1. Studovat a zpracovat vybrané mineralizace třebečského regionu (výstupy 128, 129) 1.2. Studovat vybrané minerální asociace magmatických a specifických metamorfovaných hornin. (výstup 130, 134) 3.1. Studovat fosilní rybí faunu Západních Karpat (výstup 131) 3.2. Popsat fosilní obratlovce neogenních pánví na Českém masivu (výstup 132)
	2027	2.1. Studovat vybrané supergenní asociace na polymetalických zrudněních Českého masivu a přilehlých jednotkách (výstup 133) 4.1. Analyzovat ropuší kameny (fosilních rybích zubů) a další zkameněliny na uměleckých předmětech Evropy. (výstup 135)
	2028	1.1. Zpracovat vybrané minerály s obsahem Cr z hornin východního okraje Českého masivu (výstup 136) 3.1. Zpracovat nové nálezy stop tetrapodů Českého masivu (výstup 137) 3.2. Zpracovat neogenní obratlovce z České republiky (výstup 138)

V období let 2024-2028 v Oblasti č. 4 budou 4 dílčí cíle a 18 kontrolovatelných cílů. Celkem je naplánováno 22 výstupů v následující struktuře:

B	C	D	Jimp	Jsc	Jost	Ekrit	S	Nimap	NmetS
3	0	0	3	13	0	3	0	0	0

#### B.4.2. Konkretizace vědeckých metod pro danou oblast

##### Dílčí cíl 1 – 2:

**Elektronová mikrosonda** – přesné analyzování chemického složení minerálů, distribuce prvků a fotografování v režimu BSE.

**RTG-difrakce** – strukturní analýza minerálů, nutná pro jejich přesné určení.

**Ramanova spektroskopie** – levná nedestruktivní metoda [analytické chemie](#) vhodná pro [kvalitativní](#) i [kvantitativní](#) analýzu minerálů.

**Laserová ablace** – metoda vhodná pro měření stopových prvků a poměrů izotopů *in*

*situ* v široké škále přírodních a syntetických materiálů. Tento typ analýz poskytuje informace o absolutním stáří a rychlosti geologických procesů.

**Skenovací elektronový mikroskop (SEM)** – studium povrchu a habitu minerálů pomocí [sekundárních elektronů](#), včetně fotodokumentace.

**Celohorninová analýza** – kvantitativní analýza hornin – zjištění procentuálního minerálního složení horniny, data pro identifikaci provenience materiálu sedimentů.

**Datování minerálů** (U-Pb, K-Ar) – vhodné metody pro datování magmatické, metamorfní i sedimentární historie minerálů i hornin.

#### **Dílčí cíl 3 - 4:**

**Terénní výzkum** – odkrývání, dokumentace a zaměřování nových fosiliferních vrstev, vyzvedávání, preparace, lepení a kompletace studovaných nálezů.

**Fotodokumentace a morfometrické zpracování fosilního materiálu.**

**Elektronová mikrosonda a Ramanova spektroskopie** – zjišťování chemického složení barevných inkluzí kostí a zubů

**Elektronový mikroskop** - mikrofotografie šupin

**3D fotogrametrie** – 3D skenování fosilních kostí a stop.

#### **C.4 Složení týmu zajišťujícího oblast**

<b>C. Složení týmu zajišťujícího oblast</b>			
<b>č.</b>	<b>jméno, příjmení, tituly</b>	<b>pracovní náplň při řešení oblasti</b>	<b>úvazek</b>
1.	Mgr. Jiří Toman	<b>Garant:</b> mineralogie, petrologie	0
2.	Mgr. Vladimír Hrazdil	mineralogie, petrologie	0
3.	Mgr. Eva Víšková, Ph.D.	mineralogie, petrologie	0
4.	Mgr. Pavla Hršelová, Ph.D.	mineralogie, petrologie	0
5.	RNDr. Růžena Gregorová, Ph.D.	paleontologie	0
6.	Mgr. Jakub Březina, Ph.D.	paleontologie	0
7.	Mgr. Gabriela Calábková	paleontologie	0
8.	Karel Diviš	preparátor/ka	0
9.	Olga Zouharová	technik/čka	0
10.	OON – DPČ	preparátor/ka – dokumentátor/ka	0,5 1040 h./rok
11.	OON – DPČ	dokumentátor/ka	0,5

			1040 h./rok
12.	OON – DPP	dokumentátor/ka	150 h./rok
<b>Celkem</b>			

#### D.4 Nejvýznamnější výsledky oblasti uplatněné v letech 2019 - 2022

D. Nejvýznamnější výsledky oblasti uplatněné v letech 2019 - 2022			
druh	autor/ři a název výsledku	využití výsledku	zdroj
Jimp	Sejkora, J., Števko, M., Škoda, R., Víšková, E., Toman, J., Hreus, S., Plášil, J., Dolníček, Z. 2021: Dobšináite, $\text{Ca}_2\text{Ca}(\text{AsO}_4)_2 \cdot 2\text{H}_2\text{O}$ , a new member of the roselite group from Dobšiná (Slovak Republic) - Journal of Geosciences, 66 (2021), 127–135, Praha <a href="#">RIV/00094862: /21:N0000019</a>	Jedná se o studii zabývající se popisem nově objeveného minerálu dobšináitu. Rozšiřuje tak dosud známý mineralogický systém o nový druh.	IP
B	Houzar, S., Hrazdil, V., Hršelová, P., Toman, J. a kol 2021: Historické dolování drahých kovů na Českomoravské vrchovině. – Moravské zemské muzeum, Brno, 476 <a href="#">RIV/00094862: /21:N0000020</a>	Jedná se o dosud ojedinělou soubornou publikaci detailně shrnující dosavadní historické, geologické, montánní a mineralogické poznatky o historických důlních revírech na Čs. vrchovině. Kniha je svým pojetím a rozsahem určena pro odbornou i laickou veřejnost.	IP
Jimp	Koníčková, Š., Losos, Z. Houzar, S., Všianský, D. 2021: Specific green zonal silica nodules of serpentinite weathering: Unusual products of silicification in laterite-like residuum (Moldanubian Zone, Bohemian Massif). – Geologica Carpathica, 72, 1 68–91. <a href="#">RIV/00094862: /21:N0000061</a>	Studie se detailně zabývá popisem zelených zonálních křemitých nodulí vázaných na výskyty serpentinitů a také podrobněji řeší jejich genezi za specifických podmínek zvětrávání. Jedná se o regionální mineralogickou zvláštnost moldanubika západní Moravy.	IP
Jimp	Calábková, G., Březina, J., Madzia, D. 2022: Evidence of large terrestrial seymouriamorphs in the lowermost Permian of the Czech Republic. – Papers in Palaeontology, 8, 2, e1428. <a href="#">RIV/00094862: /22:N0000057</a>	Studii byla poprvé potvrzena, na základě fosilních stop, přítomnost velkých suchozemských seymouriamorfů na území ČR, kteří byli u nás do té doby známi pouze na základě nálezů nedospělých vodních forem. Nové nálezy stop tak	IP

		napomohly objasnit řadu otázek ohledně ontogeneze a způsobu života seymouriamorphů. Jeden z popsaných vzorků nalezený v roce 2019 je díky svému výjimečnému zachování s detaily otisků kůže nejlépe zachovaným exemplářem svého druhu na světě a další popsaný vzorek představuje jeden z nejstarších dokladů seymouriamorphů na světě.	
Jimp	Gradianu, I., Příkryl, T., Gregorová, R., 2020: Revision of the genera Vinciguerria and †Eovinciguerria from the Oligocene of Romania (Central Paratethys) – comments to selected characters.- "N. Jb. Geol. Paläont. Abh. 298/2, 1–17, Stuttgart. <a href="#">RIV/00094862: /20:N0000046</a>	Článek představuje systematickou revizi nejstarších zástupců rodu Vinciguerria z oblasti Paratethys, které patří k hlubinným světélkujícím druhům ryb. Přispívá k pochopení evoluce této skupiny.	IP

#### A.5 Biodiverzita rostlin, hub a živočichů

A. Název oblasti:5: Biodiverzita rostlin, hub a živočichů	
<b>Charakteristika oblasti</b>	Výzkumná oblast se zabývá především cévnatými rostlinami, mechorosty, makroskopickými houbami, hmyzem (především Coleoptera, Diptera, Hemiptera), epigeickými skupinami členovců a dále zkoumá obratlovce – ryby, obojživelníky, plazy, ptáky a savce. Pro toto bádání mají pracoviště zázemí v bohatém sbírkovém fondu, který je nadále a průběžně doplňován nákupy a vlastními sběry pracovníků MZM. Projekt se zabývá základním výzkumem biodiverzity zmíněných skupin jak na regionální tak i celosvětové úrovni. Zaměřujeme se na systematiku, taxonomii, morfologii, biogeografii, ekologii a fylogenezi cévnatých rostlin, mechorostů, hub, členovců a obratlovců ve všech biogeografických oblastech světa, a to s využitím recentního i fosilního materiálu.

## B.5 Dílčí cíl/e koncepce VO pro danou oblast a kontrolovatelné cíle pro jednotlivé roky

B.5.1. Dílčí cíl/e koncepce VO pro danou oblast a kontrolovatelné cíle pro jednotlivé roky	
<b>Dílčí cíl/e</b>	<p>1. Taxonomický a fylogenetický výzkum makromycetů s důrazem na holoarktickou oblast a řád Agaricales.</p> <p>2. Systematika, taxonomie, chorologie a ekologie cévnatých rostlin a mechorostů v kontextu floristických poměrů střední Evropy a přilehlých biogeografických oblastí.</p> <p>3. Monitoring vybraných druhů obratlovců na mokřadu Betlém a v okolí nádrží Nové Mlýny s důrazem na jejich fenologické a ekologické charakteristiky vázané na přirozený vývoj lokality i na změny způsobené revitalizačními úpravami.</p> <p>4. Výzkum behaviorální ekologie se zaměřením na hnízdní biologii vybraných skupin ptáků</p> <p>5. Systematika a biogeografie hmyzu.</p> <p>6. Ekologie a biologie hmyzu.</p>
<b>2024</b>	<p>1.1 Vyřešit fylogenezi a taxonomii vybraných taxonů rodu <i>Pluteus</i>, zejména sekce <i>Celluloderma</i>. Realizovat taxonomické a geografické výzkumy vybraných makromycetů <i>Agaricales</i> s důrazem na <i>Amanitaceae</i> v Evropě. Vyřešit systematiku, nomenklaturu a fytogeografii taxonů dalších studovaných skupin. (výstupy 139-141, 144, 145)</p> <p>2.1 Získat nové poznatky o diverzitě střeoevropské a mediteránní květeny s důrazem na Bryophyta a cévnaté rostliny čeledí Boraginaceae a Orchidaceae. (výstupy 142-143, 146-147)</p> <p>3.1 Monitoring obojživelníků v Dolním Podolí (výstup 181)</p> <p>5.1 Třídění a zpracování vlastních materiálů drabčíkovitých brouků z Madagaskaru a Kamerunu s přihlédnutím k podčeledím Pselaphinae a Paederinae (PB).</p> <p>Sběr materiálu hmyzu řádu Hemiptera v terénu, revize materiálu kříšů a mer v muzejních sbírkách (s důrazem na sbírky MZM) (IM).</p> <p>Postupné zpracovávání cenozoických i recentních dat ze synchrotronu PETRA III (DESY, Hamburg) – dlouhodobě v průběhu celého období 2024-28. Příprava knižní publikace. Vlastní sběry recentního materiálu (JK). (výstupy 183-185)</p>
<b>2025</b>	<p>1.1 Vyřešit fylogenezi a taxonomii vybraných taxonů rodu <i>Pluteus</i>, zejména sekce <i>Hispidoderma</i>. Realizovat taxonomické a ekologické výzkumy makromycetů vybraných oblastí světa s důrazem na chráněné a vzácné druhy. Vyřešit systematiku, nomenklaturu a fytogeografii taxonů dalších studovaných skupin. (výstupy 148, 149, 151, 152)</p> <p>2.1 Vyřešit taxonomické a chorologické problémy vybraných</p>
<b>K o n t r o l o v a</b>	



t e l n é  c í l e		<p>evropských zástupců Bryophyt a Tracheophyt se zaměřením na čeledi Orchidaceae a Boraginaceae. (výstupy 150, 153-155)</p> <p>4.1 Monitoring a sběr dat o hnízdní biologii ptáků v terénu (výstup 179)</p> <p>5.1 Sběr materiálu dvoukřídlých podřádu Brachycera (JN). Zpracování části materiálu tribu Xantholinini z kontinentální Afriky (PB). Taxonomické zpracování terénních sběrů z roku 2024 a vybraných taxonů kříسů a mer z muzejních sbírek (IM). Zpracovávání dat ze synchrotronu PETRA III a srovnávání s recentní i fosilní faunou Cucujiformia, zejména Cleroidea; studium ultrastruktur pořízeném snímkováním konzervovaného recentního materiálu. Vlastní sběry recentního materiálu (JK). (výstupy 186-188)</p> <p>6.1 Zpracování sběrů brouků získaných v roce 2024 (JP). (výstup 189)</p>
	2026	<p>1.1 Vyřešit biodiverzitu vybraných taxonů hub ostrova Madeira. Realizovat taxonomické a ekologické výzkumy makromycetů, zejména řádu Agaricales a dalších studovaných skupin. Realizovat taxonomické a ekologické výzkumy makromycetů vybraných oblastí světa s důrazem na chráněné a vzácné druhy. Vyřešit systematiku, nomenklaturu a fytogeografii taxonů dalších studovaných skupin. 2. Analyzovat diverzitu evropských zástupců skupin Bryophyta, monocotyledonů a asteridů ze systematického a regionálně-fytogeografického hlediska. (výstupy 156-162)</p> <p>3.1 Zpracování historie osidlování uměle vytvořeného mokřadu Betlém obratlovci od jeho vzniku (1982–2025). (výstup 182)</p> <p>4.1 Provedení experimentu v návaznosti na předchozí terénní výzkum hnízdní biologie ptáků. (výstup 177)</p> <p>5.1 Zpracování vlastních sběrů z Balkánu se zaměřením na podčeledi Pselaphinae a Scydmaeninae (PB). Sběr materiálu hmyzu řádu Hemiptera v terénu, revize materiálu kříسů a mer v muzejních sbírkách (s důrazem na sbírky MZM) (IM). Zpracovávání dat ze synchrotronu PETRA III a srovnávání s recentní i fosilní faunou; kombinace morfologického, genetického a paleontologického přístupu k modelování fylogeneze. Vlastní sběry recentního materiálu (JK). (výstupy 190-191)</p> <p>6.1 Odchyt brouků především do nárazových pastí s důrazem na podčeleď Scolytinae. (výstup 192)</p>
	2027	<p>1.1 Vyřešit biodiverzitu studovaných taxonů čeledi Pluteaceae ve vybraných biogeografických regionech světa. Realizovat výzkumy taxonomie, biodiverzity a ekologie makromycetů, zejména řádu Agaricales se zvláštním důrazem na chráněné a vzácné druhy. Vyřešit systematiku, nomenklaturu a fytogeografii taxonů dalších studovaných skupin. (výstupy 163-165)</p> <p>2.1 Realizovat fytogeografické a taxonomické studie zaměřené na</p>



	<p>mechorosty a cévnaté rostliny ze skupin monocotyledonů a asteridů s evropským a mediteránním rozšířením. (výstupy 166-169)</p> <p>4.1 Kroužkování ptáků a studium hnízdního chování. (výstup 178)</p> <p>5.1 Studium získaného materiálu dvoukřídlých podřádu Brachycera (JN).</p> <p>Zpracování materiálu tribu Xantholinini z NP Mt. Cameroon (PB). Taxonomické zpracování terénních sběrů z roku 2026 a dalších vybraných taxonů kříśů a mer z muzejních sbírek (IM).</p> <p>Zpracovávání dat ze synchrotronu PETRA III a počítačové tomografie a srovnávání s recentní i fosilní faunou; kombinace morfologického, genetického a paleontologického přístupu k modelování fylogeneze; obecné závěry na poli evoluční biologie. Vlastní sběry v terénu (JK). (výstupy 193-194)</p> <p>6.1 Odchyt brouků především do nárazových pastí s důrazem na podčeď Scolytinae (JP). (výstup 195)</p>
2028	<p>1.1 Vyřešit taxonomii a ekologii vybraných makromycetů patřících mezi taxony CHEGD. Realizovat výzkumy taxonomie a biodiverzity, zejména řádu Agaricales. Realizovat taxonomické a ekologické výzkumy makromycetů vybraných oblastí světa s důrazem na chráněné a vzácné druhy. Vyřešit systematiku, nomenklaturu a fytogeografii taxonů dalších studovaných skupin (výstupy 170, 171, 175)</p> <p>2.1 Vyřešit vybrané chorologické a taxonomicko-nomenklatorické problémy skupin Bryophyta, monocotyledonů a asteridů ve vzájemných fytogeografických vztazích. (výstupy 172-174, 176)</p> <p>4.1 Provedení odchytových ornitologických akcí. (výstup 180)</p> <p>5.1 Publikace o dvoukřídlých podřádu Brachycera (JN).</p> <p>Zpracování materiálu podčeďi Pselaphinae z NP Mt. Cameroon (PB). Příprava publikace k taxonomii a biogeografii/faunistice Hemiptera s důrazem na kříśy a/nebo mery (IM).</p> <p>Zpracovávání dat ze synchrotronu PETRA III a počítačové tomografie a srovnávání s recentní i fosilní faunou; kombinace morfologického, genetického a paleontologického přístupu k modelování fylogeneze; obecné závěry na poli evoluční biologie. Vlastní sběry v terénu (JK). (výstupy 196, 197)</p> <p>6.1 Zpracování sběrů brouků získaných v roce 2027 (JP). (výstup 198)</p>

V období let 2024-2028 v Oblasti č. 5 bude realizováno 6 dílčích cílů a 24 kontrolovatelných cílů. Celkem je naplánováno 60 výstupů v následující struktuře:

B	C	D	Jimp	Jsc	Jost	Ekrit	S	Nimap	NmetS
2	0	0	27	5	26	0	0	0	0

### **B.5.2. Konkretizace vědeckých metod pro danou oblast**

1) Mykologický materiál je pořizován zejména z ekologicky významných nik, sběry jsou sušeny při nízkých teplotách. Materiál je identifikován na základě morfologických znaků, obvykle za použití mikroskopu, v odůvodněných případech také fylogeneticky. Molekulární analýzy vzácných či nových druhů makromycetů jsou prováděny na lokusech ITS, případně i LSU a/nebo TEF 1-alfa komerčními laboratořemi nebo spolupracujícími organizacemi. K vyhodnocení sekvencí jsou využívány veřejně přístupné databáze GeneBank a UNITE, pro alignmenty MAFFT, MUSCLE nebo CLUSTAL W, pro fylogenetické stromy zejména MEGA 7. Údaje o položkách jsou poté postupně digitalizovány.

2) Revize herbářového materiálu cévnatých rostlin a mechorostů, georeferencování schedových údajů a tvorba síťových map v souladu s metodikou projektu Pladias (Wild et al. 2019, Kaplan et al. 2023). Terénní sběr dat a rostlinného materiálu. Mnohorozměrná analýza morfometrických dat. Analýza velikosti genomu metodou průtokové cytometrie.

3) Pravidelné odchvy želvy bahenní do živolovných pastí. Získávání morfometrických dat z ulovených jedinců, značkování zpětně vypouštěných jedinců a pořizování jejich foto a videodokumentace.

4) Pravidelné odchvy a kroužkování (včetně barevného značení) ptáků do nárazových sítí; k tomu máme platnou kroužkovací licenci od roku 2016. Z dalších metod budou používány klasické monitorovací postupy (sčítání v liniových transektech, bodovou metodou a monitoring v kvadrátech). Záznamy budou vyhodnoceny ve freeware programech.

5) a 6) Sběr hmyzu pro ekologicky zaměřené práce bude prováděn pomocí různých pasivních i aktivních metod, především a) dlouhodobou expozicí nárazových pastí (Flight Interception Traps), b) prosevem lesní opadanky a následnou extrakcí materiálu pomocí Winklerova aparátu; c) hromadným smykem vegetace entomologickou smýkací sítí a individuálním sběrem, d) vysáváním vegetace přenosným benzinovým vysavačem, e) využitím světelných, nárazových, Malaiseho a padacích pastí.

Získaný materiál bude vytríděn a hromadně konzervován v 70 % ethanolu nebo propylenglykolu, v jednotlivých případech zmražen po kusech v 98 % ethanolu pro následnou extrakci DNA. Zároveň bude prováděna fotografická dokumentace v terénu.

K determinaci nasbíraného materiálu, morfologickým analýzám a pořízení obrazové dokumentace v rámci redeskripcí nebo popisů nových taxonů bude využito převážně technik světelné mikroskopie (stereomikroskop, digitální mikroskop s videokamerou a kreslícím ramenem), přičemž studována bude jak vnější morfologie jedinců, tak mikropreparáty dílčích diagnostických znaků včetně vnitřních pohlavních orgánů, ultrastruktury smyslových orgánů apod. Pokud to bude vhodné, bude v dílčích případech využita i rastrovací elektronová mikroskopie (SEM) a molekulárně-taxonické metody (např. DNA barcoding jedinců na genech vykazujících vysokou mezidruhovou variabilitu v daných taxonech, např. mitochondriálních markerech COI a cyt b).

Fosilní materiál bude studován optickými metodami zahrnujícími stereoskopickou, fluorescenční a klasickou mikroskopii, počítačovou tomografií (micro-CT) a snímkování na urychlovači částic (synchrotronu). Pro analýzy obrazu a dat bude použita řada speciálních počítačových programů, např. DragonFly a další sfw pro 3D snímkování na micro-CT a synchrotronu; pro fylogenetické analýzy z morfologických dat např. NONA, WinClada, TNT (další sfw pro analýzu molekulárně genetických dat, např. IQ-Tree, MrBayes); pro měření morfologických struktur např. LAS, tpsDig. Zpracování obrazu bude prováděno ve vektorovém zobrazení (paleontologické rekonstrukce, fylogenetické stromy) Adobe Illustrator, výsledné bitmapy v Adobe Photoshop.

Pro přípravu publikačních výstupů bude použito několika druhů zobrazovacího a fotografického vybavení na entomologickém oddělení MZM, zejména mikroskop Olympus SZH10 s kamerou Canon 1200D, fotoaparát Canon EOS 6D se skládáním výsledných fotografií v programu Helicon Focus 7.0 a zařízení Leica MSV266. V některých případech bude využito technické vybavení jiných institucí (např. SEM na PřF UK, Praha).

### C.5 Složení týmu zajišťujícího oblast

C. Složení týmu zajišťujícího oblast			
č.	jméno, příjmení, tituly	pracovní náplň při řešení oblasti	úvazek
1.	Ing. Jiří Kolibáč, CSc.	<b>Garant:</b> entomologie; Coleoptera	0
2.	RNDr. Vladimír Antonín, CSc.	mykologie makromycetů	0
3.	RNDr. Svatava Kubešová	botanika, bryologie	0
4.	Mgr. Alena Měřinská	botanika, preparátor/ka-konzervátor/ka	0
5.	RNDr. Ivan Novotný	botanika, bryologie	0
6.	Mgr. Hana Ševčíková	mykologie makromycetů	0
7.	Mgr. Vojtěch Taraška	botanika, cévnaté rostliny	0
8.	RNDr. Miroslav Šebela, CSc.	zoologie obratlovců	0
9.	Mgr. Martin Černý, Ph.D.	zoologie obratlovců	0
10.	RNDr. Petr Baňar, Ph.D.	entomologie; Coleoptera a Hemiptera: Heteroptera	0
11.	Mgr. Igor Malenovský, Ph.D.	entomologie; Hemiptera: Homoptera	0
12.	Mgr. Jiří Procházka, Ph.D.	entomologie; Insecta, Arthropoda: epigeická a saproxylická fauna	0

13.	Mgr. Jana Nerudová, Ph.D.	entomologie; Diptera	0
14.	Luboš Dembický	preparátor/ka a konzervátor/ka	0
15.	OON – DPČ	botanika, cévnaté rostliny	0,25 520 h./rok
16.	OON – DPČ	entomologie; Coleoptera a Hemiptera: Heteroptera	0,2 416 h./rok
17.	OON – DPČ	dokumentátor/ka	0,5 1040 h./rok
18.	OON – DPP Kumulativně	dokumentátor/ka	1500 h./rok
19.	OON – DPČ	dokumentátor/ka	0,5 1040 h./rok
<b>Celkem</b>			

#### D.5 Nejvýznamnější výsledky oblasti uplatněné v letech 2019 - 2022

<b>D. Nejvýznamnější výsledky oblasti uplatněné v letech 2019-2022</b>			
<i>druh</i>	<i>autor/ři a název výsledku</i>	<i>využití výsledku</i>	<i>zdroj</i>
Jimp	Antonín V., Ševčíková H., Para R., Ďuriška O., Kudláček T., Tomšovský M. (2021): <i>Melanoleuca galbuserae</i> , <i>M. fontenlae</i> and <i>M. acystidiata</i> – Three New Species in Subgenus <i>Urticocystis</i> (Pluteaceae, Basidiomycota) with Comments on <i>M. castaneofusca</i> and Related Species. – <i>Journal of Fungi</i> 7(3): 191, 1–28. <a href="https://doi.org/10.1093/jof/00094862">RIV/00094862:____/21:N0000109</a>	Článek publikovaný v prestižním časopise Q1 WoS s vysokým impaktem. Obsahuje nové, na moderních metodách multigenové analýzy založené zpracování okruhu druhů <i>Melanoleuca castaneofusca</i> v celé Evropě. Popsány byly tři nové druhy. Při studiu byl využit všechen dostupný typový materiál a recentní materiál využitý ve studii byl sbírán různými spolupracujícími mykology v celé Evropě.	IP
Jimp	Ševčíková H., Malysheva E., Ferisin G., Dovana F., Horak E., Kalichman J., Kaygusuz O., Lebeuf R., González G.M., Minnis A.M., Russell S.D., Sochor M., Dima B., Antonín V., Justo A. (2022): Holarctic Species in the <i>Pluteus romellii</i> Clade. Five New Species	Q1. Na článku se podílely vědecké kapacity v oboru, řeší taxonomii a fylogenetiku druhů Evropy, Asie i Severní Ameriky. Nejenže bylo popsáno pro vědu pět nových druhů, ale na základě multigenové studie byla také ujasněna taxonomie starších taxonů. Byla také	IP

	Described and Old Names Reassessed. – Journal of Fungi 8(8): 773, 1–39. <a href="#">RIV/00094862: _____/22:N0000011</a>	„vzkříšena“ některá stará zapomenutá jména taxonů včetně těch popsaných českými významnými vědci. Tento článek může být využit při popisu dalších nových druhů, ekologických studiích i zhotovování Červených seznamů hub.	
Jimp	Kolibáč, J., Bocakova, M., Liebherr, J.K., Ramage, T., Porch, N. 2021: Extinct and extant Pacific Trogossitidae and the evolution of Cleroidea (Coleoptera) after the Late Triassic biotic crisis. <i>Zoological Journal of the Linnean Society</i> 191, 846–882, doi: 10.1093/zoolinnean/zlaa064 <a href="#">RIV/00094862: _____/20:N0000070</a>	Q1, 1. decil. Významná publikace v evoluční biologii (modelování evoluce s použitím molekulárních a paleontologických dat) a výzkumu biodiversity (vymírání na ostrovech v souvislosti s příchodem člověka)	IP
B	Kolibáč J. a kol. 2019: Příroda České republiky. Průvodce faunou. Academia. 468 pp. <a href="#">RIV/00094862: _____/19:N0000142</a>	Přehled celé fauny ČR pro odbornou i laickou veřejnost a zároveň učební pomůcka pro studenty biologie na všech českých univerzitách. Napsáno špičkovými českými specialisty n jednotlivé skupiny živočichů.	ÚP
B	Assing V. 2022: Monograph of Palaearctic, Oriental, and New Guinean Pinophilina (Coleoptera: Staphylinidae: Paederinae). Moravian Museum, Brno, 420 pp. <a href="#">RIV/00094862: _____/22:N0000178</a>	Kniha v oboru systematické entomologie, popisy 241 nových druhů a 11 nových rodů brouků čeledi Staphylinidae.	IP

#### A.6. Člověk a jeho kultura v prostoru a čase

A. Název oblasti: 6. Člověk a jeho kultura v prostoru a čase	
<b>Charakteristika oblasti</b>	Oblast zahrnuje výzkum pravěkých a středověkých populací s využitím poznatků z archeologie, antropologie, paleontologie, etnologie, historie a dalších oborů

#### B.6 Dílčí cíl/e koncepce VO pro danou oblast a kontrolovatelné cíle pro jednotlivé

roky

<b>B.6.1 Dílčí cíl/e koncepce VO pro danou oblast a kontrolovatelné cíle pro jednotlivé roky</b>	
<b>Dílčí cíl/e</b>	Interdisciplinárně vyhodnotit změny ve společnosti v období od paleolitu do vrcholného středověku s přihlédnutím k vlivu bioty, klimatu a krajiny.
<b>K o n t r o l o v a t e l n é c í l e</b>	<b>2024</b> 1.1 Vývoj společnosti z hlediska sociálního a antropologického (výstup 199, 203, 213, 219, 222, 223, 241, 242, 243, 258, 259, 262, 279)
	<b>2025</b> 1.2 Vývoj materiální kultury na Moravě a v přilehlých regionech (výstup 200, 204, 207, 208, 209, 210, 214, 215, 216, 217, 224, 225, 226, 227, 231, 232, 233, 236, 237, 238, 244, 245, 246, 250, 251, 253, 256, 260, 261, 263, 264, 265, 266, 271, 274, 275, 280, 282, 283)
	<b>2026</b> 1.3 Vývoj přírodního prostředí v kvartéru a jeho vliv na vývoj lidské společnosti v pravěku a středověku (výstup 201, 205, 220, 239, 252, 254, 255, 257, 272, 273)
	<b>2027</b> 1.4 Dějiny bádání a vliv historie oborů na interpretaci archeologických pramenů (výstup 211, 228, 229, 234, 247, 267, 276)
	<b>2028</b> 1.5 Vývoj sídelních a subsistenčních strategií na Moravě a v přilehlých regionech (výstup 202, 206, 212, 218, 221, 230, 235, 240, 248, 249, 268, 269, 270, 277, 278, 281, 284)

V období let 2024-2028 v Oblasti č. 6 bude realizován 1 dílčí cíl a 5 kontrolovatelných cílů. Celkem je naplánováno 86 výstupů v následující struktuře:

B	C	D	Jimp	Jsc	Jost	Ekrit	S	Nimap	NmetS
13	2	0	10	17	38	4	1	1	0

### B.6.2. Konkretizace vědeckých metod pro danou oblast

Pro archeologii používáme typologicko-technologickou metodu analýzy nálezů, která umožňuje popsat technologické postupy i časově zařadit nálezy do širšího geograficko-kulturně-chronologického kontextu. Kontextuální informace jsou analyzovány celou řadou pomocných metod. Sídelní a sídlištní struktury jsou zkoumány zejména použitím geograficko-informačních systémů (GIS), dále pak datovacích metod (<sup>14</sup>C, OSL, dendrochronologie) a přírodovědných metod, jakými jsou sedimentologie, geologie, izotopy, palynologie, makrozbytky a další. Lze tak rekonstruovat přírodní prostředí, sedimentární a postsedimentární procesy uložení archeologických materiálů apod. Oblast 6 také zahrnuje obory jako antropologie a paleontologie, které zpracovávají lidské a zvířecí kosterní pozůstatky. Pro jejich analýzu používáme běžné morfometrické analýzy sloužícími ke klasifikaci materiálu

(určení taxonu, pohlaví, věku apod.), doplněné izotopovými, genetickými a paleopatologickými analýzami, které umožňují studovat vybrané jevy spojené s kosterním materiálem (výživa, sezonalita, migrace, zranění, nemoci, apod.).

## C.6 Složení týmu zajišťujícího oblast

<b>C. Složení týmu zajišťujícího oblast</b>			
<b>č.</b>	<b>jméno, příjmení, tituly</b>	<b>pracovní náplň při řešení oblasti</b>	<b>úvazek</b>
1.	doc. Mgr. Petr Neruda, Ph.D.	<b>Garant:</b> archeologie, paleolitu	0
2.	doc. PhDr. Martin Oliva, DrSc.	archeologie, pravěké dolování, paleolit a dějiny bádání	0
3.	RNDr. Zdeněk Tvrdý	antropologie, lidské kosterní pozůstatky z pravěkých a středověkých lokalit	0
4.	Mgr. Martina Roblíčková, Ph.D.	paleontologie – osteologické soubory z archeologických lokalit i přírodních biocenóz	0
5.	RNDr. Martina Fojtová, Ph.D.	antropologie, lidské kosterní pozůstatky ze středověkých lokalit	0
6.	Yvona Kovaříková	konzervátor/ka – preparátor/ka	0
7.	Silvie Černocká	konzervátor/ka – preparátor/ka	0
8.	Mgr. Petr Kostrhun, Ph.D.	archeologie, historie archeologie	0
9.	PhDr. Milan Salaš, DrSc.	archeologie, doba bronzová a halštatská	0
10.	PhDr. Jana Čížmářová	archeologie, doba laténská a římská	0
11.	Mgr. Hana Čížmářová, Ph.D.	archeologie, doba laténská a římská	0
12.	Mgr. Alžběta Bedáňová	archeologie, neolit a eneolit	0
13.	PhDr. Zdeňka Měchurová, CSc.	archeologie, středověk a raný novověk	0
14.	Mgr. Kateřina Bergerová	archeologie, středověk a raný novověk	0
15.	doc. PhDr. Luděk Galuška, CSc.	archeologie, raný středověk	0

16.	Mgr. Lucie Valášková	archeologie, raný středověk	0
17.	Bc. Jakub Langr	archeologie, raný středověk	0
18.	doc. Mgr. Zdeňka Nerudová, Ph.D.	archeologie, paleolit	0
19.	Mgr. Martina Galetová, Ph.D.	kulturní antropologie, pravěké umění	0
20.	Mgr. Eva Vaníčková	antropologie, antropologická rekonstrukce	0
21.	Mgr. David Hons	archeologie, neolit a eneolit	0
22.	OON - DPČ	paleontologie, rekonstrukce přírodního prostředí	0,5 1040 h./rok
23.	OON - DPČ	dokumentátor/ka	0,5 1040 h./rok
24.	OON - DPČ	archeologie, raný středověk	0,2 416 h./rok
25.	OON – DPP	dokumentátor/ka	400 h./rok
26.	OON – DPČ	laboratorní specialista/ka	0,5 1040 h./rok
<b>Celkem</b>			

#### D.6 Nejvýznamnější výsledky oblasti uplatněné v letech 2019 – 2022

<b>D. Nejvýznamnější výsledky oblasti uplatněné v letech 2019 - 2022</b>			
<i>druh</i>	<i>autor/ři a název výsledku</i>	<i>využití výsledku</i>	<i>zdroj</i>
Ekrit	„Nejstarší šperky a ozdoby těla“ <a href="#">RIV/00094862: /22:N0000144</a>	Brno, MZM, Pávilon Anthropos, + kritický katalog	IP
<u>B</u>	Oliva Martin: Palaeolithic and Mesolithic of the Czech Lands (Moravia and Bohemia) in the European context <a href="#">RIV/00094862: /17:N0000114</a>	V rámci hodnocení vybraných výsledků v Modulu 1 za období H18 hodnocení 1	IP
B	Martin Oliva, Těžba a rituál, paměť	V rámci hodnocení	IP



	a transformace. Uzavírky šachet a obětiny z doby bronzové v Krumlovském lese, Anthropos NS 32, Moravské zemské muzeum, Brno 2019 <a href="#">RIV/00094862:</a> /19:N0000127	vybraných výsledků v Modulu 1 za období H20 hodnocení 1	
<u>B</u>	Salaš Milan: Kovová depozita z mladší doby bronzové z hradiska u Ivančic <a href="#">RIV/00094862:</a> /18:N0000041	V rámci hodnocení vybraných výsledků v Modulu 1 za období H20 hodnocení 2	IP
C	Romagnoli, F., Chabai, V., Gravina, B., Hérison, D., Hovers, E., Moncel, M.-H., Peresani, M., Uthmeier, T., Bourguignon, L., Chacón, M.G., Modica, K.D., Faivre, J.-P., Kolobova, K., Malinsky-Buller, A., <b>Neruda, P.</b> , Garaizar, J.R., Weiss, M., Wiśniewski, A., Sykes, R.W., 2022. Chapter 10 - Neanderthal technological variability: A wide-ranging geographical perspective on the final Middle Palaeolithic, in: Romagnoli, F., Rivals, F., Benazzi, S. (Eds.), Updating Neanderthals, Academic Press, pp. 163-205. <a href="#">RIV/00094862:</a> /22:N0000112	člen MZM participoval na mezinárodním konsorciálním projektu, zaměřeném na vytvoření aktualizované syntézy o životě neandertálců. Z České republiky byl P. Neruda jediným členem.	OP
Npam	Zemancová, Tereza: Principy laboratorního zpracování, konzervování a restaurování keramiky se zaměřením na vrcholně a pozdně středověkou keramiku <a href="#">RIV/00094862:</a> /21:N0000211	Metodika zaměřená na zpracování jednoho z nejčastějších archeologických nálezů, je určena pro další konzervátory a restaurátory z muzejních institucí a památkové péče.	ÚP

## 3.2 Souhrnné údaje za celou koncepci VO

### A. Pracovníci zajišťující plnění celé koncepce VO

Tab. 3.2. A

A. Ostatní výzkumní pracovníci a administrativní a technický personál pro celou VO		
	<i>počet pracovníků</i>	<i>kumulativní FTE/počet odpracovaných hodin</i>
ostatní výzkumní pracovníci		

administrativní a technický personál	7	0
ostatní výzkumní pracovníci hrazení z OON		
administrativní a technický personál hrazený z OON		
Celkem	7	0