

(stáří do 2 let), staršího mláděte (starší než 5 let) a dospělého jedince (stáří nad 20 let). Z mamuta se dochovaly kly, stoličky, obratle, žebra, dlouhé kosti předloktí a kosti nártu. Z koně se dochovaly zub, žebra, fragmenty dlouhých kostí a dvě metapodia, jejichž distální konec je ulomený a nelze říct, jestli tato metapodia sloužila jako šídla. Ze soby se zachovaly zuby horní i spodní čelisti, obratle, žebra, pánev, kosti holeně a nártu. Z vlka pochází lopatka, obratle a kosti zánárti. Z nosorožce pouze žebro. Skladba kostí ukazuje, že se jedná buď o skládku, nebo o centrální část lokality, kam si lidé přinesli části zvířat s kvalitním masem (oblast trupu, plece a kýty).

V rámci nevýrazné kolekce štípané kamenné industrie zaujme pouze strmě retušované škrabadlo (obr. 3), které je vyrobeno na krátkém úštěpu zeleného radiolaritu se zbytkem valounového povrchu (B12/05). Tento artefakt svým charakterem odpovídá spíše aurignacienu než gravettienu a oživuje diskusi o možné kontaminaci souboru z lokality aurignacickým materiálem (cf. Škrdla 2005).

Závěrem je možno konstatovat, že sondáž v roce 2005 splnila svůj cíl a odhalila zachovanou část lokality, kde by bylo možné pokračovat v systematickém odkryvu sídliště. Výzkum je předběžně plánován na rok 2006, záleží ale na získání povolení (nutného k jeho provedení) od majitelů vinohradu.

Z několika sond byly odebrány vzorky uhlíků na absolutní datování. Do laboratoře dosud ale zaslány nebyly, čekáme na rozhodnutí, zdali bude umožněn plánovaný výzkum – vzorky z plánovaného výzkumu by nepochybně byly kvalitnější a datovaly by konkrétní nálezové situace.

Sondáž byla realizována a příspěvek vznikl díky grantu GAČR 404-05-0305.

*Petr Škrdla, Miriam Nývltová Fišáková, Daniel Nývlt*

### Literatura

- Klíma, B. 1965: Výzkum na paleolitické stanici v Boršicích v r. 1964. *Archeologické rozhledy* 17, 469–482.  
Škrdla, P. 2005: *The Upper Paleolithic on the Middle Course of the Morava River*. Dolnověstonické studie 13. Brno.

### Resumé

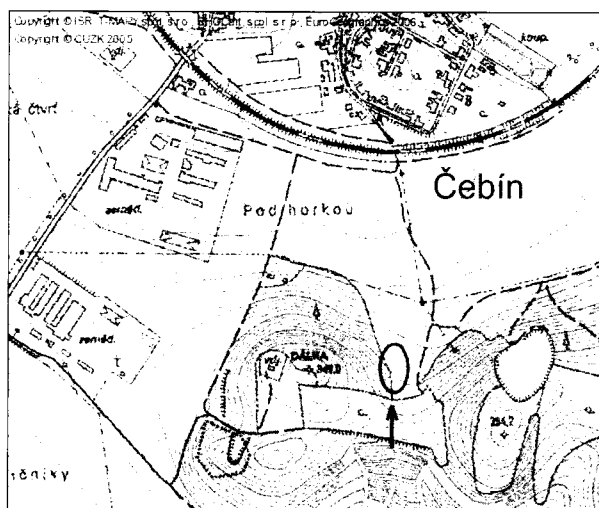
The site of Boršice-Chrástka was re-excavated during autumn of 2005. We dug a series of 12 test pits in order to relocate Klíma's trench A (cf. Klíma 1965) and to evaluate the extent of site destruction caused by archeologically non-supervised agricultural slope terracing. Several trenches yielded knapped stone artifacts (including a carinated scraper made of green radiolarite with remnants of pebble cortex) and osteological materials (including mammoth, rhinoceros, horse, reindeer, and wolf bones) in the geliflucted loamy colluvial sediments underlying the pleniglacial loess. These findings indicate that this site was not destroyed during the terracing works so it is possible to continue with systematic excavations. We collected several charcoal samples, however, these samples have not been submitted for dating as we intend to use samples from the regular excavation. The excavation is planned for autumn 2006 (subject to negotiations with the land owner).

### ČEBÍN (okr. Brno-venkov)

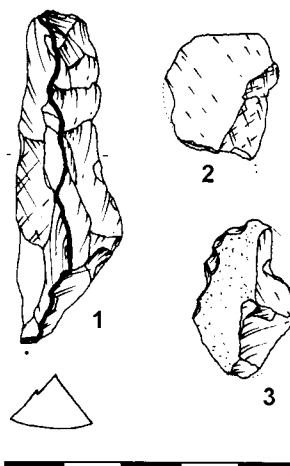
Čebín IV. Mladý paleolit. Sídliště. Povrchový průzkum.

Průzkumem a ověřováním paleolitických lokalit na katastru obce Čebín se podařilo najít několik artefaktů v nové, dosud pravděpodobně neznámé poloze (JTSK 605982.9 1147686.1). Vzhledem k předcházejícím nálezům (Oliva 1989) jsme lokalitu označili jako Čebín IV. Nachází se na SV úpatí kopce Dálka v místě, kde svah přechází do nevýrazného spočinu (obr. 4). Nelze proto vyloučit ani sekundární redepozici ze sedla mezi vrcholem Dálky a východním temenem s vápencovým lomem.

Vedle několika třísek a zlomů úštěpů z křídového rohovce (obr. 5:2-3) jsme našli také vodící hranu jádra ze stejného materiálu (obr. 5:1). Nepočtený kamenný inventář prozatím neobsahuje žádné typy, takže jeho přesnější klasifikace je nemožná.



Obr. 4. Čebín IV. Ovál – poloha lokality, šipka – možný směr redepozice.  
Čebín IV. Oval – location of the site, arrow – possible direction of displacement.



Obr. 5. Čebín IV. 1 - vodící hrana jádra, 2-3 - zlomky úštěpů  
Čebín IV. 1 - crested blade, 2-3 - broken flakes.

Práce byla podporována institucionálním vědeckým záměrem č. MK00009486202 a projektem GAČR č. 404/03/0157.

*Petr Neruda, Zdeňka Nerudová*

### Literatura

Oliva M. 1989: Paleolit. In: Belcredi L. - Čížmář M. - Oliva M. - Salaš M. eds.: *Archeologické lokality a nálezy okresu Brno-venkov*, 8-32. Brno.

### Resumé

New patinated stone artefacts have been found on the eastern slope of the "Dálka" hill and this location has been designated as "Čebín IV". The presence of a crested blade suggests Upper Palaeolithic antiquity.

### ČERNOTÍN (k. ú. Hluzov, okr. Přerov)

Přehrada „Lipí“. Osteologický materiál. Náhodný nález.

V srpnu 2005 děti vylovily z vody u západního břehu malé vodní nádrže na severovýchodním okraji Hluzova mamutí stoličku. Místo nálezu představuje křovinami a stromy zarostlý břeh nádrže, která je dnes umístěna v místě původního koryta Hluzovského potoka. Ohledáním místa nálezu nebyly zjištěny další předměty. Souřadnice lokality jsou následující: 49°32.786'N a 17°47.015'E (WGS-84).

*Marek Kalábek*

### Resumé

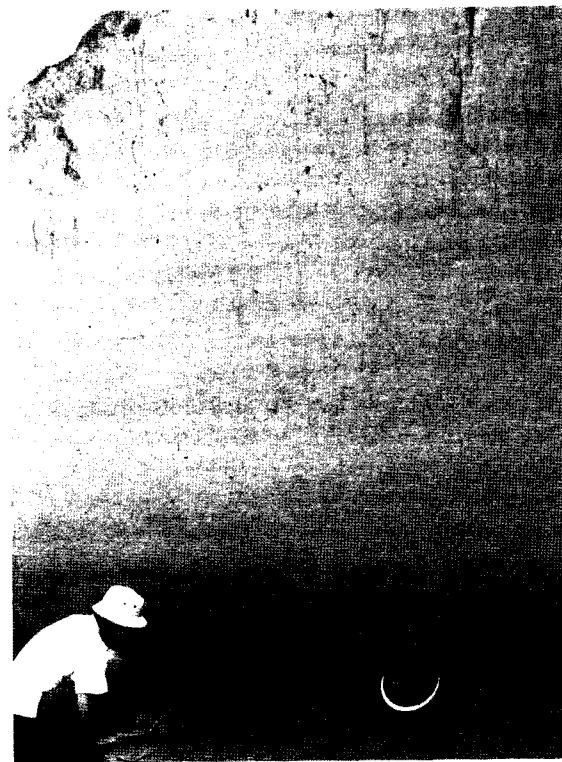
An isolated mammoth molar was found on the northeastern margin of Hluzov (Přerov District), on the banks of a dam.

### DOLNÍ VĚSTONICE (okr. Břeclav)

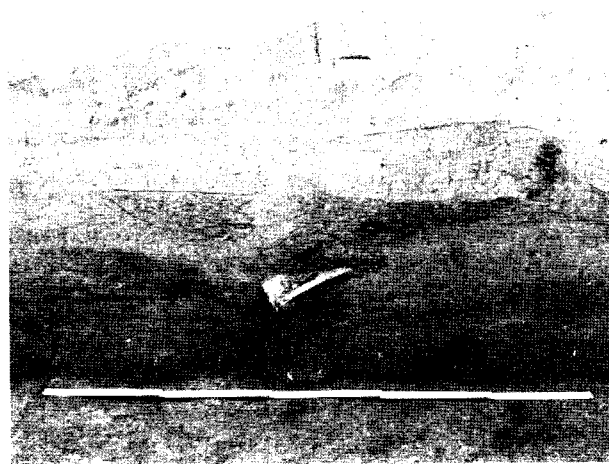
Nad cihelnou, Dolní Věstonice II - temeno. Gravettien (pavlovien). Sídliště. Systematický archeologický, kvartérně geologický a paleobotanický výzkum.

Jednou z klíčových a dosud nedostatečně osvětlených otázek v rámci komplexního výzkumu moravského gravettienu zůstává dynamika a sezonnost osídlení, ať už ve vztahu k prostředí, klimatu, potravinovým zdrojům či sociálním systémům té doby. Přitom některé předběžné výsledky britských paleobotaniků naznačovaly, že klasické jihomoravské lokality mohou potenciálně poskytnout významné paleobotanické nálezy (např. Mason a kol. 1994). Na toto téma se nyní zaměřuje projekt zahájený v roce 2005 ve spolupráci s přírodovědci z Univerzity v Cambridge.

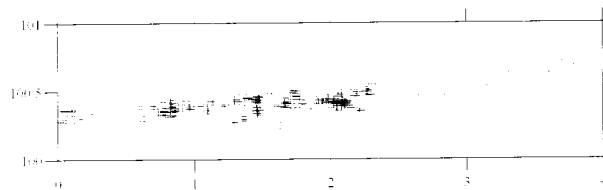
Terénní část projektu proběhla v červenci 2005 na lokalitě Dolní Věstonice II, a to v zešíleném profilu tvořícím horní (jižní) okraj polohy „temeno“ (Svoboda 2001). Podstatná část temene byla odtěžena v letech 1986-1988, kdy zde byl odkryt mj. i známý paleolitický trojhrub. Při jižním okraji vytěžené plochy pokračují kulturní vrstvy dále proti svahu a jsou tam překryty několika m spraše (obr. 6). Plošný výzkum v těchto místech jsme provedli již v roce 1991 při příležitosti exkurze kongresu UISPP v Bratislavě. Nyní byl výzkum dokončen, sonda rozšířena vých. směrem do celkové plochy 4 × 7,5 m a získány tak nové profily.



Obr. 6. Dolní Věstonice, vých. profil. Spraš prostoupená jednotlivými horizonty v nadloží kulturní vrstvy. Dolní Věstonice, eastern section. Layers of loess overlying the cultural layer.



Obr. 7a. Dolní Věstonice, vých. profil, detail kulturního souvrství. Dolní Věstonice, eastern section. Detailed view of the cultural layers.



Obr. 7b. Dolní Věstonice, vertikální rozptyl artefaktů promítnutý do vých. profilu. Dolní Věstonice, vertical distribution of artifacts projected into the eastern section.