
Obsah

1. Úvod, historie tvrže	6
2. Dějiny archeologického výzkumu	9
3. Kamnové kachle	41
4. Kuchyňská a stolní keramika	81
- středověká	83
- loštická	99
- raně novověká	109
5. Kovy	135
6. Typografický materiál	181
7. Sklo (K. Vaňurová - D. Rohanová)	213
8. Mince (D. Grossmannová)	245
9. Závěr	255
10. Archäologie in der Kralicer Feste	259
11. Archaeology et the Kralice Fort	285
12. Internetové zdroje, Zkratky, Literatura	291

Úvod

Úkolem práce bylo vyhodnotit výsledky archeologického výzkumu na tvrzi v Kralicích nad Oslavou, který od roku 1956 do roku 1971 vedla PhDr. Vlasta Fialová, CSc., významná moravská muzejnice a historička. Podnět k výzkumu, jehož se velmi iniciativně ujala, byl dán historickou tradicí místa tvrze, známé coby tajné sídlo tiskárny Jednoty bratrské, kde byla vytištěna proslulá Bible kralická. O dějinách středověké a raně novověké tvrze a bratrské tiskárny v Kralicích nad Oslavou se již mnohé zjistilo i napsalo v padesátých a šedesátých letech minulého století, ale zejména také v posledních dvaceti letech. Dosud se ovšem nepodařilo vytěžit celou písemnou pozůstalost V. Fialové a na tomto základě se věnovat získanému archeologickému materiálu, který přes svou „uleželost“ stále ještě stojí (vzhledem k významu a důležitosti lokality) za zpracování a publikaci. Je však třeba přestat otálet, protože každým pohybem se sbírkovým fondem, stěhováním z důvodu rekonstrukcí a renovací prostor či z důvodu organizačních změn se mnohé informace nenávratně vytrácejí.

Je nepochybné, že V. Fialová získala archeologickým výzkumem bohaté a různorodé nálezy. Všechny předměty lze chronologicky zařadit jako středověký či raně novověký archeologický materiál. Jedním z hledisek jeho třídění je druh hmoty, z níž je ten který nález vyroben. Různé materiály podléhají podmínkám archeologického uložení v zemi rozdílně. Špatným půdním podmínkám snadno odolává kuchyňská a stolní keramika, kamnové kachle, stavební a technická keramika – dlaždice, cihly, v podstatě pálená hlína s příměsí ostřiva. Také výrobky z kosti se dobře dochovávají, ale ne vždycky, nevhodná je vlhká a chemicky agresivní půda. V kralickém fondu se zvířecí kosti coby kuchyňský odpad neobjevují, i když jsou v dokumentaci zmiňovány; zřejmě byly už dříve předány do brněnského archeologického ústavu. Sklo je materiál, který se uchovává dobře, problémem je ovšem křehkost předmětů, jde tedy většinou o fragmentární nálezy a jejich koroze se projevuje tzv. opalizací, perleťovým leskem na předmětech, olupováním a nakonec rozpadem. Textil a kůže jako další organické hmoty nesnášejí půdní podmínky a většinou se v půdě rozpadnou, nalézají se jedině za výjimečných okolností. Z kovů se dobře zachovávají barevné kovy, např. bronz nebo mosaz, které s délkou uložení v zemi získávají patinu, často ušlechtilou, někdy ovšem zhoubnou, a tu je třeba laboratorně odstranit. U předmětů ze železa je doba zachování vcelku dlouhá, pokud jsou uloženy v zemi. Jakmile jsou vyzvednuty, je potřeba je co nejdříve konzervovat. Konzervačních metod je mnoho, záleží na vlastním stavu zachování, zda má železný předmět ještě zdravé železné jádro, nebo je potřeba jej zachránit i s korozními vrstvami rzi formou stabilizace koroze. U konzervovaných želez hraje roli způsob uložení v depozitáři, v teplotně stabilním prostředí za nepřístupu vzdušné vlhkosti. Středověkých železných předmětů se zachovává poměrně hodně, potíže působí jejich zlomkovitost, tedy i omezená možnost určení. Tím se jejich vypovídací hodnota značně snižuje. Nález celého a dobře interpretovatelného předmětu se vždy cení.

Způsob třídění podle druhu materiálu volíme víceméně z nouze, místo modernějšího přístupu, jímž by bylo vyhodnocení všech nálezů v prostorových souvislostech. Po více než šedesáti letech, které uplynuly od vlastních terénních prací, však už nemáme o nálezových okolnostech dochovaného archeologického materiálu dostatek informací. Jednak se nedochovalo, ale také vinou tehdejších omezených metodologických i technických možností nebyly zaznamenávány. Keramika a železné předměty zůstaly v původním uložení v podkroví Památníku Bible kralické, odkud byly v letech 2015–2016 převezeny do laboratoře AÚ MZM, a teprve zde bylo možno přikročit k postupnému třídění, evidenci a vyhodnocení. Konzervaci kovových předmětů si vzalo na starost specializované pracoviště Technického muzea v Brně.

Na tomto místě bych také ráda poděkovala všem spolupracovníkům, bez nichž by publikace nevznikla. Především jsem vděčna kolegyním numismatičce Mgr. Dagmar Grossmanové, Ph.D., archeoložce Mgr. Kateřině Vaďurové, Ph.D., specialistce na středověké a raně novověké sklo z archeologických výzkumů, a doc. Dr. Ing. Daně Rohanové, odborné pracovnici Vysoké školy chemicko-technologické v Praze, za příspěvní samostatnou kapitolou doplněnou analýzami vzorků skel. Můj velký dík patří kresličkám Silvií Doleželové a Tamarě Janků za dokonalou kresebnou dokumentaci, posledně jmenované také za elektronickou úpravu kresebných a fotografických tabulek, které jsou pro archeologické publikace nezbytností. Při studiu neobvyklého typografického materiálu mi velmi pomohla Bc. Aneta Bunžová, zejména při dokumentaci a vyhodnocení množství literek. Za vstřícný přístup a umožnění studia děkuji také PhDr. Janu Břečkovi, vedoucímu historického oddělení MZM a správci kralického typografického fondu, stejně jako tamní dokumentátorce Bc. Martině Sekerákové za ochotnou technickou pomoc. Z laboratoře Archeologického ústavu MZM si poděkování nejvíce zaslouží tehdejší tamní restaurátorky keramiky Bc. Tereza Zemancová, DiS., a Eliška Vaněrová, DiS. Za umožnění konzervace části železných předmětů včetně podrobné konzervační zprávy náleží dík Metodickému centru konzervace Technického muzea v Brně a především jeho vedoucí a náměstkyni ředitele Ing. Aleně Selucké. Velmi jsem vděčna za aktivní spolupráci a faktické připomínky léty prověřené překladaťelce PhDr. Pavle Seitlové. Poděkování patří také oběma recenzentkám PhDr. Ireně Loskotové, Ph.D., a PhDr. Markétě Tymonové, Ph.D., za mnohé užitečné rady a přátelskou pomoc v tomto směru.

Nakonec velmi děkuji pracovníkům edičního oddělení MZM za trpělivost a vpravdě mravenčí práci a píli s komplikovaným textem a obsáhlým obrazovým souborem.

K historii kralické tvrze

Dějiny obce a tvrze nejsou předmětem této práce a ostatně byly nedávno detailně publikovány v obsáhlé monografii (Mitáček ed. 2010), v níž jsou věnovány detailní kapitoly jednotlivým časovým etapám místa i jeho historickým objektům, zejména tvrzi a kostelu sv. Martina (Mitáček 2010b, 479–490; Plaček 2010, 491–501. Nejnověji jsou pozůstatky tvrze v Kralicích nad Oslavou jako nemovitá památka zařazeny do encyklopedie stovky zajímavých archeologických lokalit Moravy a Slezska (Knechtová 2015, 175–178). Stručný historický přehled nám poslouží jako informativní, obecný časový rámec pro hodnocení výsledků archeologického výzkumu, vlastní analýzu a interpretaci získaných nálezů.

Katastr obce Kralice byl osídlen již od pravěku, zejména na přelomu mladší a pozdní doby kamenné a ve starší době železné. Další archeologické nálezy pocházejí ze střední doby hradištní (Šebela 2010, 61), ale teprve v mlado- a pozdněhradištním období 11. a 12. století (charakteristické tuhovou keramikou) dochází k trvalejšímu usazování, na což mělo jistě nemalý vliv založení benediktinského kláštera v Třebíči. Snad právě někdy v 11. století vzniká na křižovatce důležitých obchodních cest osada Kralice, coby „ves lidí králových“, tedy královského založení (Mitáček 2010a, 65–67). Starobylost osídlení dokládají hroby pod základy a kolem kostela sv. Martina, v jehož severním sousedství se uvažovalo o existenci dřevěného rezidenčního dvorce (což je v současnosti zpochybňováno, např. Plaček 2010, 493). Na kostelním pahorku bylo objeveno poměrně rozsáhlé mladohradištní pohřebiště s více než dvěma desítkami hrobů, datovaných záušnicemi do 10. až 11. století, kde se ovšem pohřbívalo ještě ve 13. století. Také stavební relikty na tvrzišti naznačují několik fází. K nejstarší etapě patří stopy ohniště a zbořená pece mezi neprůkaznými zbytky zdi stavby z 13. století, která patrně zanikla ve druhé čtvrtině 14. století požárem. Další fáze už pokračovala výstavbou gotické tvrze v severní části tvrziště; v první polovině 16. století se začalo s její rekonstrukcí na renesanční zámek. Spolehlivost těchto úvah, vyplývajících ze stavebně historického průzkumu, komplikuje nedostatečná či nedochovaná terénní dokumentace a novodobé terénní úpravy na tvrzišti (Kouřilová 1977, 152–153; nejnověji Plaček 2010, 491–498).

Historické prameny, které spolehlivě zmapovala už V. Fialová (1959b, 11–47) na počátku svých zdejších archeologických aktivit) spojují Kralice a jejich tvrz se stejnojmenným starým a početným zemanským rodem Kralických z Kralic, který má své kořeny ve 13. století (první písemná zmínka o Kralicích až k r. 1379 – Mitáček 2010a, 95). Největší proslulosti však nabyl ve století 16. za Jindřicha Kralického, zcestovalého renesančního šlechtice, působícího ve službách královny Marie Habsburské v Nizozemí (Fialová 1959b, 12–26; Knoz 2010, 113–122), který je v kostele sv. Martina také pochován. Po prodeji panství Janu St. ze Žerotína r. 1572 se kralická tvrz (zřejmě již přebudovaná na renesanční sídlo s arkádami) stává z jeho podnětu po více než čtyřicet let sídlem tiskárny Jednoty bratrské (1578–1620). Po stavovském povstání, když přichází období postupné rekatolizace v českých zemích, je tiskárna přestěhována na čas do Náměště nad Oslavou a potom dále putuje přes Přerov do polského Lešna (Fialová 1959b, 40–43). V r. 1621 je kralická tvrz vypálena, za tuhé protireformace ve 20. letech živoří a v r. 1628 je spolu s konglomerátem západomoravských žerotínských držav prodána rodu Verdenbergů (Knoz 2010, 144–152). Během třicetileté války zažívají Kralice nejen válečné útrapy, ale též následnou rekatolizaci, a tak její slavná bratrská minulost pomalu končí a významná historická stopa v dějinách časem mizí.

Dějiny archeologického výzkumu



PhDr. Vlasta Fialová, CSc. (1896-1972). Foto F. S. Jankovský (podle V. Nekudy 1997, 210).



Obr. 5, 6. Pracovní záběry na počátky výzkumu ještě mezi stojícími domky v r. 1956. Archiv LO MM-3/97-073, 085, 160.

Abb. 5, 6. Arbeitsaufnahmen des Grabungsbeginns noch zwischen den stehenden Häusern im J. 1956.



Obr. 11, 12. Postupná konzervace základů tvrže zpevněním a zadrnováním v říjnu 1962 a její dokončení v r. 1963. Archiv LO MM-3/97-366, 303.

Abb. 11, 12. Schrittweise Konservierung der Fundamente der Feste durch Festigung und Rasenbedeckung im Oktober 1962 und ihre Beendigung im J. 1963.



Obr. 15. Tvrz v Kralicích dnes.

Abb. 15. Die Feste in Kralice heute.

zprávy ze 13. prosince 1620) drancující císařskou armádou do zasněženého příkopu z rozbitého okna (LO MM-3/97-022).

Zbytek sezóny se autorka výzkumu zaměřila na úklid rozšířeného areálu tvrziště a dokončovací i konzervační práce v různých částech tvrze. V závěru října bylo provedeno zaměření tvrze O. Markem z archeologického pracoviště Památníku v Mikulčicích (LO MM-3/97-023).

Další archeologická aktivita na tvrzišti v Kralicích pokračovala s různou intenzitou až do r. 1971. Pracovní deníky pro léta 1967–1969 chybí. Jsou nahrazeny rukopisnými dvojlisty (LO MM-3/97-0023), které jsou jen stručné, s popisem prací a počasí. Ve zprávě o výzkumu za sezónu roku 1968 popisuje V. Fialová výkopy v severovýchodní části hradního příkopu a při západní ohradní zdi, kde předpokládala starý hradní příkop z gotického období tvrze. „Cenným příspěvkem k stavební historii naší tvrze bylo odkrytí jejího odvodňovacího systému, hlavně z kamene vyzděného kanálu, který vedl od hradní studně až k dnešní stavbě Památníku. Ústí do něho menší, částečně cihelné kanálky, objevené už v předchozích výzkumných sezónách“ (LO MM-9/97-024).

Poslední záznamy patří rekapitulaci nálezů za deset let výzkumů 1956–66, ale jsou jen kusé a neukončené (LO MM-3/97-024). V letech 1967–1969 se pracovalo hlavně na stavbě nové budovy Památníku, který byl otevřen 28. září 1969. Je zřejmé, že především v létě r. 1969 probíhaly práce s přípravou expozice a vlastním otevřením Památníku, o čemž svědčí seznam oficiálních hostů (LO MM-3/97-025). Po zahájení provozu zase byla potřeba se věnovat hlavně výstavnímu režimu, návštěvníkům, prezentaci a popularizaci.

Ve zprávě za r. 1970 je hodnocena návštěvnost prvního roku po otevření, především počet zahraničních výprav (LO MM-3/97-025). V. Fialová se plně věnuje práci s médii, ve



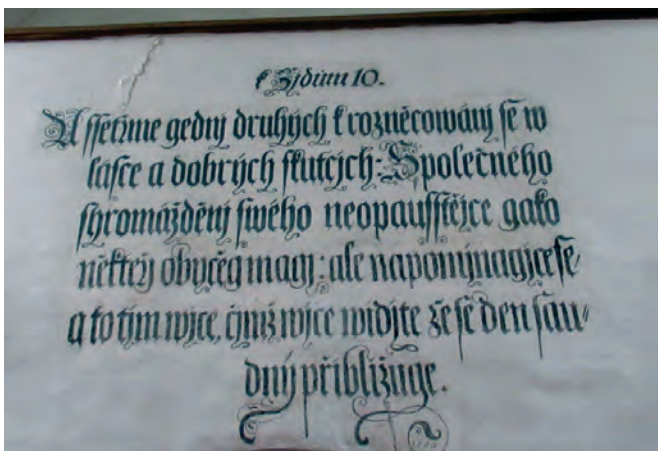
Obr. 33. Kostel sv. Martina nyní. Převzato z internetového zdroje <https://pamatkovykatalog.cz/kostel-sv-martina-677674>.

Abb. 33. St. Martinskirche jetzt.



Obr. 34. Interiér kostela sv. Martina v r. 2023.

Abb. 34. Das Innere der St. Martinskirche im Jahre 2023.



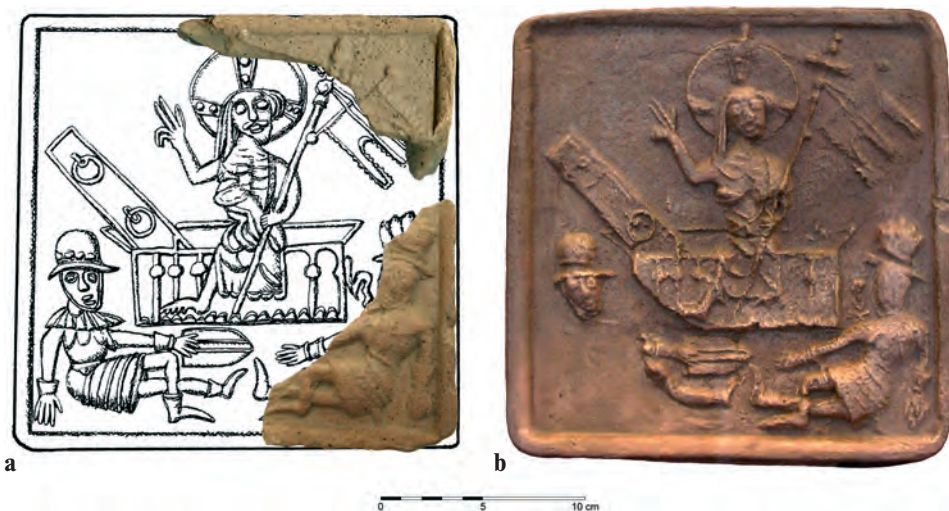
Obr. 35. Bratrský nápis na empoře.

Abb. 35. Inschrift der Böhmisches Brüder auf dem Emporium.



Obr. 2. Rekonstruovaný kachel s motivem Samsona v boji se lvem, a - foto, b - kresba S. Černého (LO MM-3/97-520), c - kresba S. Doleželové po rekonstrukci.

Abb. 2. Rekonstruierte Kachel mit dem Motiv von Samson im Kampf mit dem Löwen, a - Foto, b - Zeichnung von S. Černý, c - Zeichnung nach der Rekonstruktion von S. Doleželová.



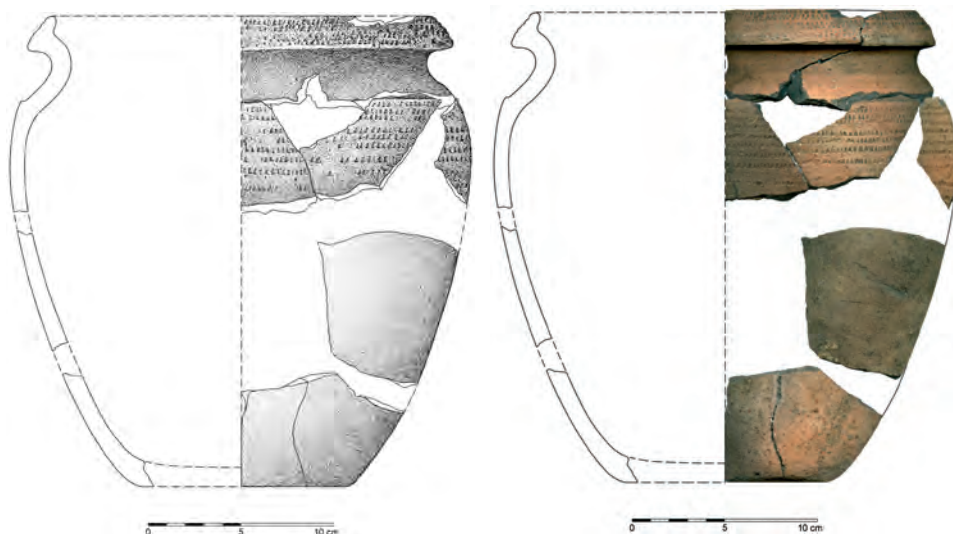
Obr. 3. Komorový kachel s reliéfem Zmrtvýchvstání, a - kresba (podle Č. Pavlíka 2017, 132 - č. kat. 234) s vloženými foto fragmentů druhého kusu, b - foto celého restaurovaného kusu.

Abb. 3. Rumpfkachel mit dem Relief der Auferstehung, a - Zeichnung (nach Č. Pavlík 2017, 132 - Kat. Nr. 234) mit Fragmenten des anderen Exemplars, b - Foto des ganzen restaurierten Stücks.

spona. O něco hlouběji, ve vrstvě 135–150 cm už v prostoru zasypaného hradního příkopu byly nalezeny na konci května 2 stříbrné další drobné mince, které mohou pocházet z doby obléhání tvrzi v 15. století. Jsou obě bavorského původu a jednostranné mnichovské ražby. První z období Štěpána II. (1347–1375), druhá Arnošta I. (1397–1438). Byly běžnou mincí v Rakousích, odkud se na počátku XV. století dostávaly do našich zemí.“ (strojopisná dokumentace - LO MM-3/97-011). Z popisu není jisto, zda uvedená různá hloubka může naznačovat opravdu stratigrafickou posloupnost vrstev různého chronologického stáří, nebo jde o promíšený zásyp.

V souboru se vyskytují další tři okraje, tři fragmenty rezavě červené železné bublinaté strusky (kovářské?) s příměsí kamínků a dalších nečistot a tři kusy výmazu s otisky proutí a stébel, jakoby z omazání nějaké proutěné konstrukce či stavby (pec ?). O funkci takového objektu se můžeme jen dohadovat (Měchurová 2020b, 244, 242 – obr. 16).

Keramické nálezy nejsou chronologicky jednotné. Kresebně i fotocestou umně zrekonstruovaný hrnec (obr. 12) spadá bezpečně do horizontu pozdněhradištního období díky radélkovým liniím na střechovitě prožlabeném okraji a části horní výduti. Náleží v silně fragmentárním střepovém materiálu tohoto období snad k nejúplnějším tvarům. Podobný rekonstruovaný hrnec pochází ze zaniklé raně středověké vsi Potěch (Měřínský 1976, 111–114), výzdoba radélkem je v tomto případě mnohem méně výrazná, také okraje je jiný, dvoukonický. Přesné typologické analogie najdeme u J. Ungera (1984b, 290, obr. 3: 1) ze zaniklého Koválova. Na blízkém tvrzišti Kulatý kopec u Žabčic byla v tamním nejstarším objektu 78 nalezena mince ze 60. až 70. let 13. století, ale tento objekt už keramiku s radélkem naprosto postrádá (Unger 1981, 321). Pro datování tohoto horizontu je však důležitý nález z Blanska – Vodní ulice z poloviny 13. století (Nekuda 1980, 400), určený malými brakteátovými mincemi a moravskými oboustrannými denáry. Kromě dvou nádobek s vlnicí a rýhováním byly v místě nalezeny další tuhé střepy s výzdobou radélkem. Horizont radélkované keramiky na jižní Moravě srovnává J. Unger (1981, 320; 1984b, 291–292) s vrstvami podobné keramiky na rakouském Geiselbergu (datované zde dříve – již do druhé poloviny 12. století), v Čechách Bradlo u Hostinného (Hejna 1974, 389–391). Dále na západ uvádí dolní Sasko a dokonce Holandsko, kde je tato výzdoba hrubým radélkem řazena už dokonce do 9.–10. století (Unger 1984b, 291). Lze tedy shrnout, že kralický hrnec z tuhové hmoty s liniemi radélka z trojúhelníčků není mladší než z poloviny 13. století.



Obr. 12 a, b. Kralice nad Oslavou, meliorační výkop. Kresebná a fotografická rekonstrukce vejčitého hrnce s radélkem.
Abb. 12a, b. Kralice nad Oslavou, Sanierungsgrabung, Zeichnung und Foto des eiförmigen Topfes mit Rädchen verziert.

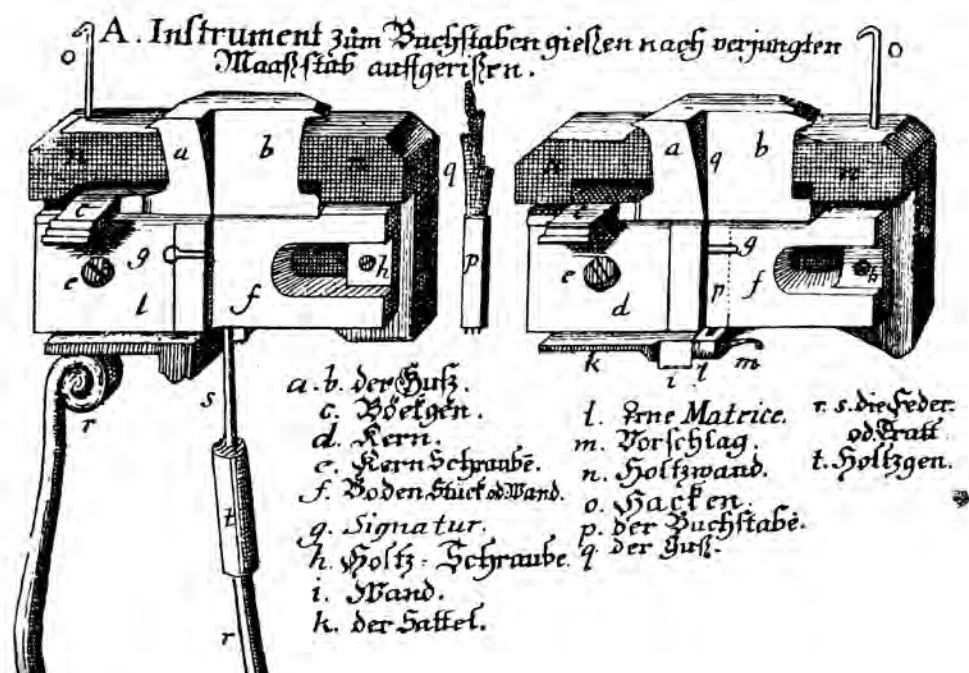


Obr. 1. Hrnce a jejich části: 7, 8 - celé tvary uložené v Památníku Bible kralické.

Abb. 1. Töpfe und ihre Fragmente, 7, 8 - ganze Exemplare im Gebäude der Gedenkstätte der Kralicer Bibel gelagert.



Obr. 4. Řemesnické nástroje: 1 - nebozez, 2, 7 - sekery, 3 - dlátko, 4 - otká, 5 - tiskařské šidlo, 6 - kleště.
Abb. 4. Handwerkliche Werkzeuge: 1 - nebozez, 2, 7 - Beile, 3 - Meißel, 4 - Dechsel, 5 - Druckerahle, 6 - Zange.

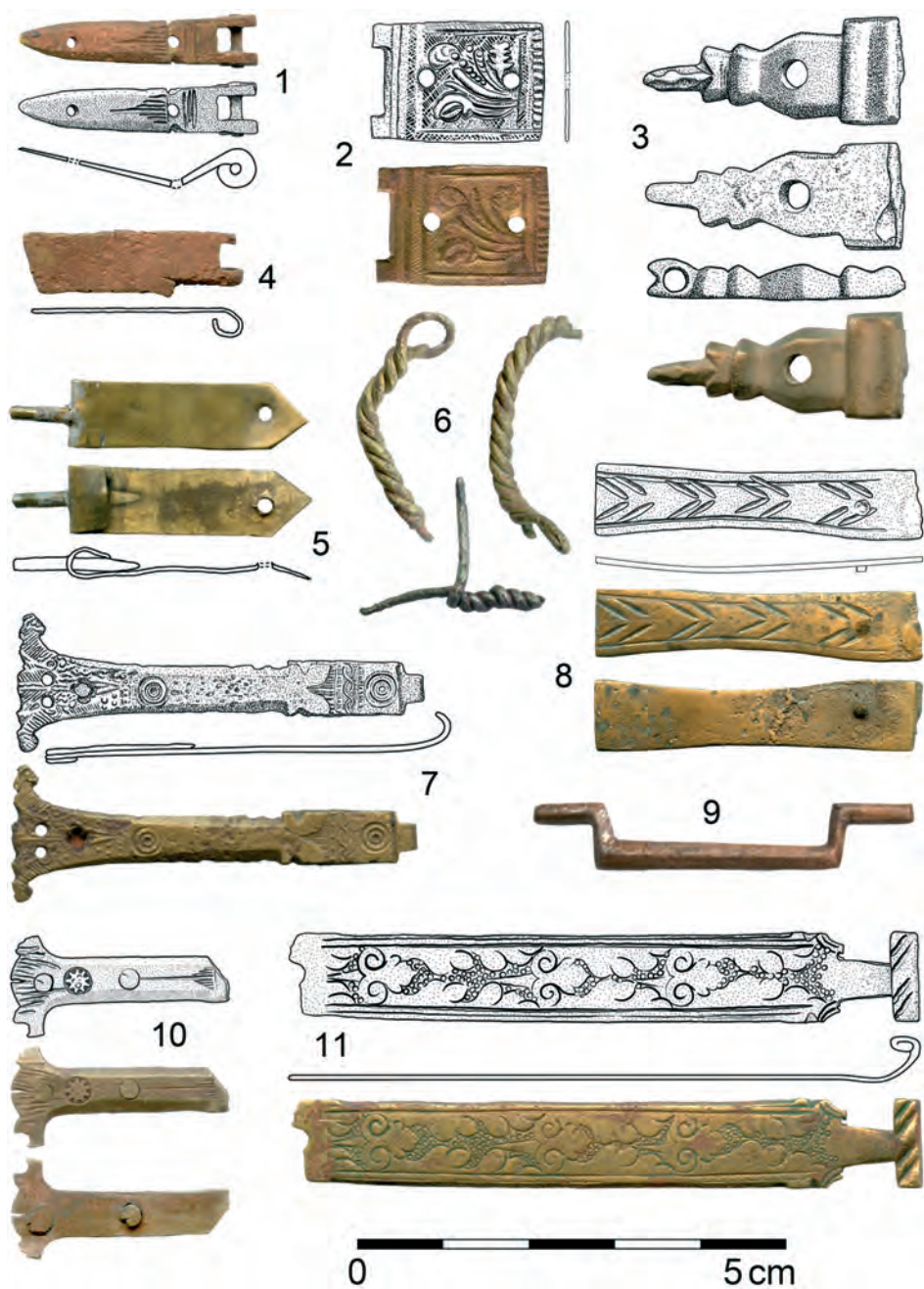


Obr. 2. Lici strojek ruční sazby (podle V. Fialové 1959b, obr. 26).

Abb. 2. Manuelle Gießgerät (nach V. Fialová 1959b, Abb. 26).

kou z kotlíku a naléval do ručního liciho přístrojku (obr. 2); nejstarší dochovaný pochází z 16. století z nizozemského Haarlemu (Nešvera 1959, 85–86). Odlité litery byly zrcadlovým obrazem písmena (obr. 4). Základna (tělo) litery sloužila nejen jako podložka pro písmeno, ale svými rozměry určovala i rozestupy mezi písmeny v řádku. Horní část kovového hranolku se dnes nazývá hlava, a ta nese vyvýšený negativní obraz litery určený po nanesení barvy k otisku. Litera sedí na pomyslné optické lince (učáři), jejíž vzdálenost od spodní hrany hlavy je v každé písmové sadě neměnná. Zbylá část pod hlavou hranolku se nazývá noha. Spodní plocha protilehlá hlavě je pojmenována pata (u větších rozměrů může být kvůli úspoře kovu vhloubena). Vzdálenost od tisknoucí plochy k patě tvoří písmovou výšku hranolku. Šířka hranolku je dána šířkou písmene, která vycházela z individuálních představ návrháře a na rozdíl od ostatních parametrů hranolku nikdy nepodléhala žádné unifikaci. Rozměr mezi přední a zadní stranou hranolku se nazývá písmová kuželka.

Stejná písmová výška umožňovala řazení různých písmen do jednotné sazby. Sazba (od „sázeti“) je původně tisková forma pro tisk z výšky (knihtisk), tvořená jednotlivými literami, případně obrázky. U ruční sazby je každá tisková strana sestavována do dřevěné sazebnice, která určovala přesné řádkování i místa pro mezery a ilustrace. Stránky se sestavily do archu a na sazbu se nanasla koženými tampony tiskařská čerň, Gutenbergem nově vyráběná ze sazí a lněné fermeže. Pomocí upraveného lisu na víno se pak dal vytisknout celý arch najednou místo dřívějšího ručního přitlačování hladítky. Gutenbergem vynalezený postup se používal bez výrazných změn až do konce 18. století. V závěru 19. století byla zavedena



Obr. 12. Knižní spony a štítky: 1, 4, 5 – čepelové štítky, 2 – obdélný štítek zdobený rostlinným motivem, 3 – část spony deskové dírkové, 7, 8, 10, 11 – knižní spony háčkové, 9 – šterbinovitá záchytká.

Abb. 12. Buchklammern und Schilder: 1, 4, 5 - Klingenschilder, 2 - rechteckiger Schild mit Pflanzenmotiv, 3 - Teil einer Lochplattenklammer, 7, 8, 10, 11 - Buchklammern mit Haken, 9 - schlitzzartiger Verschluss.

Obr. 2. Vyobrazení berkemeyera uprostřed pohárů na obraze Zátíší s ústřicemi, Osias Beert, před r. 1623. Národní galerie Praha. Dostupné online:

https://sbirky.ngprague.cz/di-elo/CZE:NG.O_2730

Abb. 2. Abbildung des Berkemeyer und Pokale auf dem Gemälde Stilleben mit Austern, Osias Beert, vor 1623. Nationalgalerie Prag. Zugänglich online:

https://sbirky.ngprague.cz/di-elo/CZE:NG.O_2730



Stangenglasy byly oblíbené v Německu již od 15. století (například Baumgartner – Krueger 1988, 392–398), ale záhy se objevují i v českých zemích, a to jak exempláře ze zeleného až zelenomodrého skla dovážené z německých skláren, tak i ze skláren regionálních. Na Moravě jsou doloženy především v kontextech 2. poloviny 15. až poloviny 16. století v Brně, ale také v Olomouci a na hradě Cvilín u Krnova (Sedláčková ed. 2019, 197–205). Z Čech jsou známy z přelomu 16. a 17. století například z Plzně (Drahotová a kol. 2005, 175, obr. 16: 1.12–I.13; Frýda 2007, tab. 13: 7–8). Podobně utvářené patky a dna se objevují i u dalších tvarů nápojového skla, například u renesančních *röemerů* a *berkemeyerů*,² které jsou často znázorněny na dobových malbách (např. obr. 2).

Nejméně třemi kusy jsou zastoupeny číšky se žebry z téměř bezbarvého skla. Z první se zachovaly pouze zlomky těla, zatímco ze druhé pochází spodní část s mírně vpíchnutým dnem a válcovitým tělem. Tyto dvě číšky zdobí optický dekor jemných svislých nebo šikmých žeber (inv. č. Kr 5336, Kr 5338; obr. 3: 3). Podobné válcovité číšky s optickým dekorem a jednoduchým dnem jako kralický exemplář, jsou známy z několika lokalit v Brně (Sedláčková – Rohanová et al. 2016, 124–126), jsou však datovány až do 2. poloviny 17. století. Třetí číška s kónic-

² Definice viz například <https://allaboutglass.cmog.org/glass-dictionary>

Saské toлары v té době patřily k velmi kvalitním platidlům, oblíbeným pro svůj vysoký obsah stříbra. Mohl by to být také důkaz vazby kralické tiskárny na německé prostředí.

Přehled všech dochovaných mincí v obou depotech je uveden v následujícím katalogu.

KATALOG MINCÍ:

DEPOT č. 1

ČECHY

Maxmilián II. (1564–1576)

Mincovna: Jáchymov, Jiří Geitzköfler

AR tolar 1573

1. 41,7 mm/28,723 g

Lit.: *Halačka 2011*, 124, č. 226, var. v opise

MZM, inv. č. 119 386

MANSFELD - FRIEDEBURG

Petr Arnošt I. – Bruno II. – Gebhard VIII. – Jan Jiří IV. (1587–1601)

Mincovna: Eisleben, Berthold Meinhard

AR tolar 1595

2. 42,6 mm/29,123 g

Lit.: *German Coins 2011*, 713, MB 52

MZM, inv. č. 119 387

SASKO

Arnoštovská linie

Jan Fridrich I. – Jiří (1534–1539)

Mincovna: Annaberg, Wolf Hünerkopf

AR tolar 1534

3. 39,9 mm/28,928 g

Lit.: *German Coins 2011*, 1105, MB 195

MZM, inv. č. 119 388

Jan Fridrich – Jindřich (1539–1541)

Mincovna: Annaberg, Nickel Streubel

AR tolar 1540

4. 40,4 mm/29,036 g

5. 39,9 mm/27,381 g

Lit.: *German Coins 2011*, 1105, MB 227

MZM, inv. č. 119 389–119 390

Albertovská linie

Mořic (1541–1553)

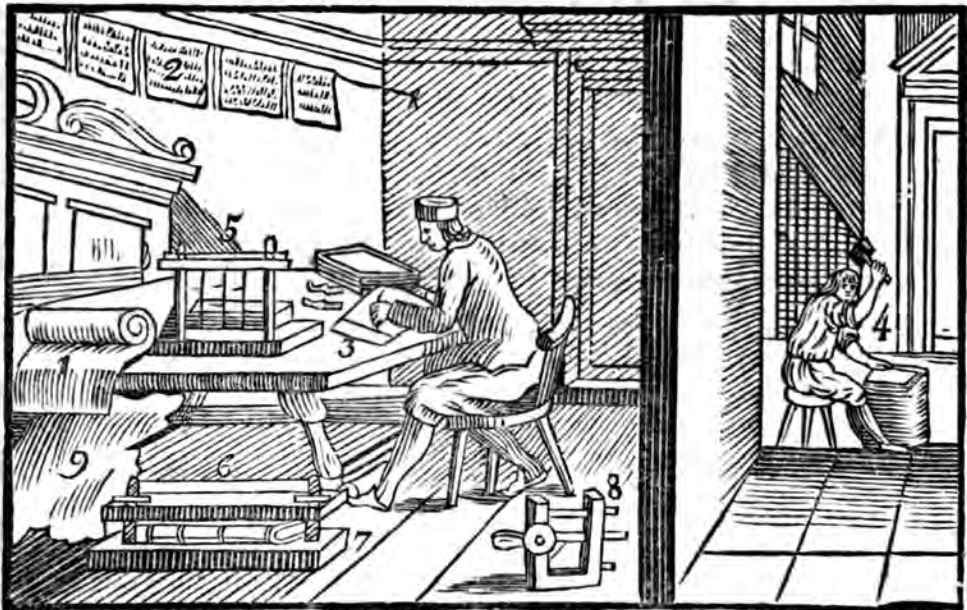
Mincovna: Annaberg

AR tolar 1553



Obr. 1. MANSFELD - FRIEDEBURG, Petr Arnošt I. – Bruno II. – Gebhard VIII. – Jan Jiří IV. (1587–1601), tolar 1595.

Abb. 1. MANSFELD - FRIEDEBURG, Petr Ernst I. – Bruno II. – Gebhard VIII. – Johann Georg IV. (1587–1601), Thaler 1595.



Vazárna knih. Dřevořez z Komenského knihy Orbis pictus z r. 1685 (podle Macurová - Vlnas 2022, 44).
Buchbinderwerkstatt. Holzschritt aus Comenius' Buch Orbis pictus aus dem J. 1685 (nach Macurová - Vlnas 2022, 44).