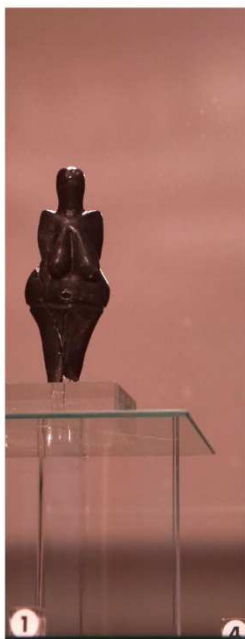




*...spojujeme
minulost
s budoucností...*



Střednědobá koncepce rozvoje Moravského zemského muzea v letech 2015–2020

autorský kolektiv Moravského zemského muzea
PhDr. Mgr. Martin Reissner, Ph.D., generální ředitel Moravského zemského muzea
Mgr. Jiří Mitáček, Ph.D., koordinátor projektu

participanti projektu
Mgr. Eva Pánková, Ing. arch. Gabriela Chmelařová, Igor Frait, RNDr. Karel Sutorý, CSc., Mgr. Simona Šindlářová

Úvod

Moravské zemské muzeum v letech 2015 až 2020

Střednědobá koncepce Moravského zemského muzea pro léta 2015 až 2020 mapuje úkoly, cíle, vize a ambice nejstarší moravské paměťové instituce pro dobu, jež bezpochyby bude v mnohém přelomová. Po konsolidaci instituce, nastavení standardů akviziční, konzervační, vědecké, edukační i servisní činnosti v letech 2010 až 2014, po definování strategických cílů a úkolů podmiňujících úspěšný rozvoj instituce v budoucích desetiletích, bude právě pětiletí do roku 2020 zásadní z hlediska působení instituce navenek, tedy směrem k návštěvníkům, širěji uživatelům muzejních služeb. MZM bude v tomto období nejen cizelovat technické a technologické zázemí, ale bude se také soustřeďovat na zintenzívnění spolupráce s nejrůznějšími kategoriemi partnerů, tedy zejména návštěvníků a osob přicházejících za vzděláním, stejně jako badateli. Cílem MZM je pokračovat v již ustaveném trendu návštěvnické otevřenosti, v rozšiřování komfortních muzejních služeb, ale též v zapojování instituce do kulturně-společenských dějů Evropy, státu, regionů a obcí. Přirozený důraz bude nadále kladen na teritorium Moravy, byť množství projektů a činností má charakter celostátní či mezinárodní.

Významným předpokladem efektivního fungování všech oblastí činnosti MZM bude v tomto období plné rozvinutí autonomie činnosti trojice muzejních subjektů formálně ustavených v roce 2014: Historického muzea, Přírodovědného muzea a Uměnovědného muzea.

Významným viditelným projektem, jenž obsáhne celé pětileté období, bude postupná evoluční obměna historických expozicí MZM. V duchu rozdělení muzea na tři samostatné muzejní jednotky je postupně ústřední výstavní budova – Dietrichsteinský palác v Brně – přetvářena v areál zasvěcený historickým expozicím, a to v časovém intervalu od pravěku do 20. století, respektive do druhého desetiletí století tohoto. První, nyní budovaná část bude věnována nejnovějším dějinám od konce 19. století do současnosti a obsáhne zásadní a krucióální momenty jako období velké války, II. světové války či totality let 1948 až 1989, tedy dějinné etapy, jež ovlivnily a v návaznostech i dosud ovlivňují životy obyvatel českých zemí.

Velkou proměnou, byť ne fyzicky tak zevrubnou, projdou i expozice Přírodovědného muzea, které jsou umístěny areálu Biskupského dvora v Brně. Tak, jak se postupně budou přesunovat pracovní kurátorů z historického prostoru d'Elvertova křídla, rozšíří se v budoucnu také výstavní, respektive expoziční plochy přírodovědné orientace.

Velkým úkolem let budoucích bude pro MZM nalezení lokace pro prezentaci uměnovědných oborů. Vzdor jasnému koncepčnímu vymezení sahajícímu od problematiky teatrologické, přes historii hudby až k historii písemnictví, nedisponuje MZM dosud prostorem, který by bylo možno pro sdruženou uměnovědnou expozici určit.

Logistickou výzvou bude muzeu přesun pracovišť z Biskupského dvora do postupně opravovaného objektu na Kapucínském náměstí v Brně. Tento rozsáhlý historizující dům, nacházející se v těsném sousedství centrálního komplexu MZM, bude domovem přírodovědných i společenských oddělení, ovšem bude se zde nadále rozvíjet i celomuzejní činnost, například učebny, a sídlit zde budou i některé servisní části instituce.

Tak jako palác na Kapucínském náměstí, také další prostory a objekty, které muzeum získalo, například Centrum slovanské archeologie v Uherském Hradišti, budou více vstupovat do činnosti muzea. Podobně tomu už nyní je komplexem starého zámku v Jevišovicích, kde se v současnosti dokončují desetiletí trvající opravy. Dokončení vnějších fasád na zámku Moravec otvírá pak cestu k rehabilitaci tamního rozsáhlého parku.

Největší investiční akcí budoucího období bude výstavba centrálního depozitáře, která je nyní ve fázi vyhotovování plánové dokumentace. Otevření depozitáře pak vyřeší nynější kritický stav depotů v instituci.

Uprostřed pětiletého období, jež nastiňuje tato střednědobá koncepce, bude Moravské zemské muzeum slavit dvě století svého trvání. Rok 2017 bude z tohoto důvodu velkým předělem, přičemž se bude nejen bilancovat vše, co se v uplynulých dvou stoletích událo, ale také budeme hledět do budoucna v perspektivách desetiletí. Mnohé z těchto vizí se následně bezpochyby promítnou do budoucích konceptů činnosti muzea.

Brno, 28. října 2014

PhDr. Mgr. Martin Reissner, Ph.D.
Generální ředitel Moravského zemského muzea

Základní cíle koncepce

Střednědobá koncepce rozvoje Moravského zemského muzea navazuje na předchozí *Střednědobou koncepci rozvoje Moravského zemského muzea v letech 2009–2014*. Tento materiál formuloval klíčové cíle činnosti Moravského zemského muzea v předmětném období. Nová koncepce je do značné míry kontinuálním materiálem rozvíjejícím a rozpracovávajícím směr, který Moravské zemské muzeum v letech 2009–2014 nastoupilo ve své proměně v moderní otevřenou muzejní a vědeckou instituci. Hlavní cíle naplněné předchozí koncepcí (především zkvalitnění péče a ochrany sbírek přípravou realizace budování Centrálních depozitářů v Rebešovicích či zprovoznění a využívání nové budovy v Brně-Medlánkách na ul. Hudcově; případně získání elitní pozice Moravského zemského muzea v systému českých vědecko-výzkumných institucí a hluboká proměna struktury, fungování a odpovědností Moravského zemského muzea směrem k efektivizaci jeho činností a modernizaci jeho prezentace vůči veřejnosti) jsou důležitou součástí formulování i navazujících snah Moravského zemského muzea a plynulého rozvoje této instituce.

Nová koncepce vzešla rovněž z reflexe a kontinuální analýzy stávajícího stavu instituce a setrvalého úsilí o jeho zlepšování. Po částečné konsolidaci vnitřní situace v instituci, uskutečnění nezbytných organizačních změn, změn v personálních záležitostech a dalších neodkladných krocích, je úkolem této koncepce být základním dokumentem v dalších navazujících krocích vrcholného managementu instituce i řadových pracovníků určujícím směřování a ducha dalšího vývoje Moravského zemského muzea ve stěžejních otázkách v horizontu příštích pěti let. Základním cílem této koncepce je pro veřejnost i pracovníky Moravského zemského muzea jasně formulovat představu vedení Moravského zemského muzea v otázce rozvoje druhého nejvýznamnějšího českého muzea v blízké budoucnosti a být směrodatným podkladem pro všechny odborná muzea a provozní sekce Moravského zemského muzea v jejich další činnosti a rozvoji.

Základními cíli, o jejichž naplnění bude Moravské zemské muzeum v tomto časovém horizontu usilovat:

1. Upevnit cestou kontinuálního zlepšování kvality jeho práce a metodické a cílené informovanosti nejširší veřejnosti pozici Moravského zemského muzea jako jedné z profilujících centrálních muzejních institucí České republiky, přední vědecké, kulturní a veřejné instituce. Důležitým rozvojovým předpokladem Moravského zemského muzea je moderní trend chápání muzea jako přehledné interaktivní vzdělávací encyklopedie sloužící široké odborné i laické veřejnosti. V souvislosti s tím je cílem MZM také prohlubovat transparentnost prezentační politiky, aby plně odpovídala významu instituce, napomáhala naplňování vědecko-popularizačních cílů Moravského zemského muzea a i nadále veřejností plně reflektována jako součást kulturního niveu České republiky. Vedle maximálního využívání marketingových aktivit (včetně získávání finančních prostředků z nestátních zdrojů), musí být patřičný důraz kladen rovněž na spolupráci s význačnými zahraničními institucemi. Účastí v mezinárodních projektech by měla být v patřičných intencích posilována (včetně prezentace vlastních sbírkových předmětů).

2. Dokončit metodiku pro nezbytnou restrukturalizaci rozsáhlé sbírky Moravského zemského muzea, neustále usilovat o zlepšení stavu její evidence a přípravou vlastní interní metodiky se zapojit do obecného diskursu přípravy metodiky sbírkotvorné aktivity českých muzeí pro další období tak, aby sbírka Moravského zemského muzea i pro budoucí generace přinášela kvalitní svědectví o minulosti i současnosti. Významná pozornost Moravského zemského

muzea bude věnována digitalizaci sbírkového fondu, vypracování samostatné koncepce k této problematice a jejímu naplňování.

Dokončit vnitřní reorganizaci Moravského zemského muzea tak, aby bylo schopno fungovat a vystupovat jako jeden celek, a přitom plně respektovat specifika a samostatnost svých specializovaných muzeí, v nich pracujících jednotlivých oborů a naplňovat veškeré vysoké standardy vědecké, dokumentační, popularizační a prezentační činnosti. Jednotlivé oblasti a činnosti Moravského zemského muzea musí mít deklarovanou transparentnější vnitřní strukturu stanovení povinností a odpovědností, ale rovněž pravomocí s cílem efektivnějšího naplňování cílů Moravského zemského muzea v daném období (rovněž s ohledem na konkrétní naplňování vnitřních kontrolních mechanismů). Cílem bude dokončit proměnu Moravského zemského muzea v moderní, dynamicky fungující paměťovou instituci se silným a kvalitním odborným, ale rovněž provozním zázemím. Dořešit otázku stávajících prostorově, technologicky i ideově nedostačujících expozičních a výstavních prostor. Dokončit probíhající a plánované investiční akce v této oblasti. Dořešit otázku nedostačujících depozitárních prostor a zabezpečení ochrany sbírek. Dokončit probíhající a plánované investiční akce v této oblasti, především vybudování Centrálního depozitáře Moravského zemského muzea, nezbytného pro formulování výhledu rozvoje depozitárních prostor Moravského zemského muzea pro příštích 25 let.

3. Redefinovat vědecké cíle Moravského zemského muzea v podmínkách proměny VaVaI v České republice; dokončit včlenění nového evaluačního systému hodnocení výsledků vědecké a odborné práce v instituci do struktury standardního systému financování činnosti pracovníků Moravského zemského muzea.

4. Posílit a udržet roli Moravského zemského muzea nejenom jako přední vědecko-výzkumné instituce České republiky a významné paměťové instituce, rovněž ale také uznávaného kulturního, společenského a informačního centra, nabízejícího široké, rozmanité a kvalitativně hodnotné spektrum volnočasových aktivit nejširší veřejnosti.

5. Maximálně se snažit zajistit odpovídající financování instituce a zachovat její dobrý ekonomický stav. Vytvořit a transparentně uplatňovat jasnou finanční, cenovou a obchodní politiku. Pomocí kontrolních mechanismů naplňovat standardy hospodaření výzkumné organizace Ministerstva kultury České republiky.

Tyto základní cíle jsou dále přesněji definovány a rozvedeny v jednotlivých bodech koncepce, jež rozvíjejí její zadání pro konkrétní oblasti činnosti Moravského zemského muzea tak, aby koncepční myšlenky obsažené v tomto dokumentu nebyly pouze deklarativní, ale aby koncepce transparentně představovala rovněž soubor direktiv korespondujících s konkrétními cíli, termíny a postupy.

Vnitřní struktura

V Moravském zemském muzeu je zastoupena celá řada vědních oborů, které jsou rozvíjeny na úrovni specializovaných muzeí, ústavů a oddělení. Tato odborná pracoviště pečují o více než šest milionů sbírkových předmětů. Výlučnost instituce v jejím nadregionálním přesahu a zavazující tradice dokumentace, vědeckého zpracování a popularizace nejrůznějších fenoménů mnoha oborů společenských i přírodních věd (z nichž některé jsou mimo akademické prostředí zpracovávány pouze v Moravském zemském muzeu či Národním muzeu), nemluvě o významu některých částí sbírek a výzkumech přesahujících horizont jediné lidské generace, představují hodnoty, na nichž pevně stojí paměťová instituce mimořádného potenciálu a významu (nikoliv pouze v intencích České republiky, ale celoevropských souvislostech). Lze konstatovat, že Moravské zemské muzeum v činnosti svých odborných pracovišť pokrývá dokumentaci všech oblastí přírody a lidské činnosti, a to nikoliv pouze s celomoravským dosahem, ale s konkrétními přesahy jak do celé České republiky, tak mnohdy i do zahraničí. Současný stav je dán složitým historickým vývojem, trvajícím již téměř 200 let. Přes všechny potíže a problémy, které z dnešního stavu vyplývají, je jednoznačným cílem definovaným v této koncepci **zachovat Moravské zemské muzeum v současné šíři jeho aktivit a dokumentačních, vědeckých, popularizačních a prezentačních programů** a soustředit se na kvalitativně pokročilejší naplňování soudobých standardů kladených na paměťové instituce moderní dobou.

Při postulování této teze jako fundamentálního axiomu dalšího vývoje Moravského zemského muzea tvoří základní cíl v oblasti jeho vnitřní organizace do roku 2019 dokončení započatých organizačních změn zaměřených zejména na tyto oblasti:

1. Funkční centrální řízení Moravského zemského muzea jako jednoho celku v oblastech:
 - a) správy sbírky;
 - b) vědecko – výzkumné činnosti;
 - c) investičního rozvoje;
 - d) hospodaření a ekonomiky, obchodní strategie;
 - e) marketingu a propagace, komunikace s médii;
 - f) výstavní a expoziční činnosti;
 - g) administrativy a spisové služby;
 - h) bezpečnosti sbírek, zaměstnanců i návštěvníků;
 - ch) správy a provozu budov;
 - i) zahraničních vztahů;
 - j) rozvoje IT technologií.

Centrálním řízením se rozumí jednotná metodika výstupů Moravského zemského muzea ve všech výše uvedených oblastech a jejich přehledná koordinace na úrovni vrcholového managementu instituce (generálního ředitele Moravského zemského muzea, jeho náměstků, respektive Porady vedení v rámci pravomocí specifikovaných platným *Organizačním řádem Moravského zemského muzea*). Ekonomická i společenská realita současnosti klade na vrcholový management a marketing kulturních organizací pod tlakem překotně probíhajících změn moderní společnosti vysoké nároky v jejich profesionalizaci a uplatňování moderních poznatků z oblasti řízení moderních korporací. V oblasti kultury je však nutné nástroje komerčního marketingu aplikovat obezřetně u vědomí specifik paměťových institucí a stanovit specifické postupy, případně metody práce komerčního marketingu upravit muzeu „na míru“.

Termín: průběžně; související dokumenty Organizační řád Moravského zemského muzea

2. Dokončení reorganizace a restrukturalizace odborných muzeí Moravského zemského muzea se základními cíli:

a) zachování širší vědecké, produktivní popularizační a prezentační spolupráce v rámci Moravského zemského muzea a v důsledku dosažení kvalitnější odpovídající prezentace muzea a lepších služeb široké veřejnosti při akcentování specifik jednotlivých vědních oborů v intencích celomuzejních aktivit,

b) maximálního soustředění potenciálu sbírkotvorných oddělení a ústavů na muzejní a odborné činnosti (publikační činnost, výzkumná práce, zpracování a prezentace sbírkových fondů, příprava prezentačních a popularizačních projektů a jejich realizace, práce s veřejností),

c) v co největší míře oddělení odborné, vědecké činnosti od provozních a administrativních záležitostí, restrukturalizace vnitřní odpovědnosti za chod Moravského zemského muzea při zachování linie centrálního řízení Moravského zemského muzea ve stanovených oblastech, avšak respektování samostatnosti odborných muzeí a jejich aktivit.

Termín: od 1. ledna 2015; související Organizační řád Moravského zemského muzea

Budoucí vývoj Moravského zemského muzea determinovaný výše uvedenými jevy v konotacích jeho historického vývoje tedy vyžaduje velmi citlivé a erudované (a v důsledku spíše konzervativní) zásahy do jejího organismu. Odkaz tradice desítek výrazných muzejních, pedagogických i vědeckých osobností a úcta k výsledkům jejich práce v horizontu téměř dvou lidských věků představují výrazné korektivy pro zásahy do vnitřní struktury Moravského zemského muzea a naplňování základních cílů ve střednědobém i dlouhodobém horizontu. Roli Moravského zemského muzea v příštích letech definují dvě základní hesla: *Moravské zemské muzeum, první muzeum země, druhé muzeum státu a Spojujeme minulost s budoucností*. Především vnímáme jako imperativ naší činnosti nutnost prohlubování celomoravské role Moravského zemského muzea (obdobné teritoriálnímu působení Národního muzea v Čechách). Popularizační (výstavní, přednáškové i ediční) a vědecko-výzkumné aktivity Moravského zemského muzea budou do značné míry zrcadlit kulturní a historickou minulost a současnost Moravy jako korunní země s vlastní historií a kulturou, respektive její vztahy k sousedním zemím, včetně reflexe vzniku, vývoje a proměn krajiny a biotopu v nejširším slova smyslu. Opomíjena nebude ani role Moravského zemského muzea v souvislostech rozvoje muzejnictví celé České republiky, respektive v souřadnicích oboru v rámci Evropské unie. Ambicí Moravského zemského muzea je výjimečnost a šíře jeho aktivit (společně s jejich kvalitou) z něj učinit neoddiskutovatelnou „vlajkovou loď“ Ministerstva kultury České republiky.

Expozice

Jedním z přetrvávajících zásadních problémů a nadále primárních úkolů, které stojí před Moravským zemským muzeem, je otázka pokračující rekonstrukce starých, respektive budování nových specializovaných expozic, jejichž stávající podoba a rozsah již odborně, metodicky, výtvarně a technicky neodpovídají soudobým prezentačním standardům a požadavkům kladeným širokou veřejností na prezentace moderních paměťových institucí. Setrvávající ambicí Moravského zemského muzea je v reakci na potřeby kladené na paměťové instituce moderní společností a jejími potřebami v rámci veřejné služby nejširší veřejností budování nových stálých expozic. Tato záležitost bude řešena jak na úrovni jednotlivých muzeí Moravského zemského muzea, jejich expozic a dalších muzejních prostor, ale koncepčně jako celek u vědomí, že expozice jsou základní formou komunikace mezi širokou veřejností a muzeem.

Nová koncepce stálých expozic Moravského zemského muzea zpřítomňuje jejich transformaci mentální (tedy proměnu koncepčního uchopení obsahu a rozsahu jednotlivých expozičních částí v rámci nejnovějších poznatků všech zúčastněných vědeckých oborů a zohlednění moderních postupů prezentačních a muzeologických), tak otázky ekonomičnosti provozu jednotlivých částí stálých expozic. Základními expozičními prostory zůstávají: budova Dietrichsteinského paláce jako domu Historického muzea Moravského zemského muzea, historického prostory Biskupského dvora jako místa expozic Přírodovědného muzea Moravského zemského muzea a specializované expoziční prostory Paláce šlechticů a Pavilonu Anthropos. Moravské zemské muzeum bude i do budoucna klást důraz na alternativnost přístupu k návštěvníkovi svých expozic (tedy umožňovat větší volbu prožitku návštěvy muzejní výstavy či expozice nejen formou volného vstupu či využitím průvodců, ale v daleko větší míře rovněž pomocí užívání česky mluvících či cizojazyčných bezkontaktních bedekrů).

Termín: 2015

Z prezentačních aktivit je třeba zdůraznit několik stěžejních projektů, jež by měly být v období let 2015–2019 uskutečněny (případně by měla být započata jejich realizace):

- a) Nová historická expozice *Středoevropská křížovatka. Morava ve 20. století* v prostorách 3. NP Dietrichštejského paláce a navazující budování nových expozic pravěku, středověku, raného novověku a osvícenství v 1. a 2. NP;
- b) Nová etnografická expozice Moravského zemského muzea v Paláci šlechticů *Tradiční kultura na Moravě v zrcadle času. Obrazy ze života moravského venkova*;
- c) Nová expozice *Dějiny MZM – 200 let muzejnictví na Moravě* v prostorách Biskupského dvora připravovaná k jubilejnímu roku 2017;
- d) Nové prostory Hudebního muzea Leoše Janáčka, jejich vybudování se připravuje v sousedství historických prostor varhanické školy založené Janáčkem a Janáčkovou domečkou,
- e) Nové přírodovědné expozice v prostorách Biskupského dvora;
- f) Expozice chystaného Centra národů střední Evropy;
- g) Obnova expozic v objektu Starého zámku v Jevišovicích (*Dějiny Jevišovicka, Vildomcova sbírka, Lidový nábytek, Sousedé na talíři, hudební nástroje*);
- h) Adaptace prostoru bývalé restaurace Pandur (Kapucínské nám. 8) na expozici numizmatiky a středověké archeologie.

Plánované projekty Moravského zemského muzea

Nová historická expozice *Středoevropská křižovatka. Morava ve 20. století v prostorách 3. NP Dietrichštejského paláce a navazující budování nových expozic pravěku, středověku, raného novověku a osvícenství v 1. a 2. NP.*

V rámci dlouhodobé proměny Moravského zemského muzea na moderní paměťovou instituci na počátku 21. století dochází i k dalším hlubším vnitřním strukturálním změnám, které jsou navíc nezbytné i v kontextu ideového i realizačního zastarávání stávajících stálých expozic. Jedna z hlavních prezentačních prostor Moravského zemského muzea – Dietrichsteinský palác, sídlo Historického muzea Moravského zemského muzea – je komplexně transformována do domu historie prostoru středního Podunají, s logickým akcentem na dějiny historického prostoru Moravy, jeho historické tradice i kulturní vyspělost od neolitu do současnosti. Jedná se o klíčový úkol Moravského zemského muzea představit v širším kontextu středoevropských a českých dějin bohatou historií a kulturu této země a její přínos nejenom dějinám a kulturnímu bohatství českých zemí, ale celé moderní Evropě. Především zaměření na nedospělého recipienta a klíčovou roli paměťových institucí v jeho edukaci (zvláště v konotacích stírání kolektivní historické paměti v dnešním globalizovaném světě) vnímáme jako hlavní cíl nově koncipované podoby expozic Dietrichsteinského paláce Moravského zemského muzea.

Rámcový harmonogram a rozpočet stále expozice:

K finální realizaci první etapy tvorby společenskovedních expozic (3. NP) dojde v letech 2015-2016 (další etapy jsou plánovány na léta 2019-2020 a 2021-2022).

K zahájení přípravných prací došlo již v roce 2014, zahájení stavby prvního úseku je plánováno na rok 2015, ukončení celého projektu pak v roce 2022.

Rámcový harmonogram a rozpočet stále expozice:

- 1) rekonstrukce prostorů včetně elektroinstalace a rozvodů, položení nových podlahových krytin;
- 2) idea jednotlivých částí expozice (přízemní prostory budou určené pro krátkodobé výstavy, 1. poschodí – pravěk Moravy, 2. poschodí středověk a raný novověk, 3. poschodí – Dějiny 20. století);
- 3) spolupráce s architektem a výtvarníkem;
- 4) technická příprava prostoru – osvětlení, zabezpečení, malování, případné odclonění oken,
- 5) výroba audiovizuálních programů;
- 6) výroba grafiky, textů, výstavních prvků;
- 7) stavba expozice.

První fáze 2015–2016	
Celkem	25 mil. Kč

Nová etnografická expozice Moravského zemského muzea v Paláci šlechtičen *Tradiční kultura na Moravě v zrcadle času. Obrazy ze života moravského venkova.*

Předmětem projektu je nová stálá expozice tradiční kultury na Moravě se zaměřením na všední i sváteční život venkovských vrstev, pronikání prvků městské kultury, zánik tradice a na její další existenci v rovině folklorismu. Expozice chce zpřístupnit kulturní dědictví v širších souvislostech formou poutavou pro současného návštěvníka, s aktivním napojením na turistiku. Chce vytvořit platformu pro předávání mezigeneračních znalostí a dovedností, pro podporu volnočasových aktivit (folklorní projevy), v návaznosti na diferenciaci Moravy poskytnout prostor pro prezentaci jednotlivých subregionů. Ve spolupráci s orgány samosprávy

a v návaznosti na sbírku poskytnout prostor pro představení výrobců participujících na lokálních a regionálních tradicích a podpořit tak zájem o produkci zakotvenou v místě (soutěž o Mistra lidové umělecké výroby). Obrazy tradiční kultury na Moravě (např. kroj, hudba, vinařství a vinohradnictví) patří k signálům, které česká republika vysílá do okolí. Propagace Moravy je na těchto ikonách postavena. Jsou neodmyslitelné z hlediska turistického průmyslu. V centru Jihomoravského kraje, v rámci muzea, které má v názvu „moravské zemské“ a na výchozím stanovišti turistických tras pak expozice mapující tento žánr chybí. Moravské zemské muzeum usiluje o realizaci projektu za pomoci prostředků tzv. Norských fondů. Žádost byla předložena v roce 2014.

Rámcový harmonogram a rozpočet stále expozice:

- 1) poslední rekognoskace místa s architektem a výtvarníkem;
- 2) technická příprava prostoru – montáž techniky (zabezpečení, světla, odclonění oken fólií), malování, úklid;
- 3) výběr exponátů z depozitářů a jejich průběžná příprava - restaurování, konzervace;
- 4) výběr a zadání výroby audiovizuálních programů;
- 5) výběr a zadávání grafiky a textů;
- 6) výběr a zadání přípravy instalačních prvků (figuríny, pódia, vitríny);
- 7) příprava informačních materiálů;
- 8) kontrola exponátů;
- 9) navážení instalačních prvků a stavba expozice;
- 10) navážení a stavba mobiliáře;
- 11) instalace techniky;
- 12) rozmístění exponátů dle jednotlivých segmentů scénáře;
- 13) instalace ve vitrínách;
- 14) zatěžkávací zkouška technického provozu.

2016–2017	
Celkem	22 mil. Kč

Nová expozice *Dějiny MZM – 200 let muzejnictví na Moravě* v prostorách Biskupského dvora připravovaná k jubilejnímu roku 2017.

Nová speciální expozice bude reflektovat skutečnost již dvou set let existence druhé nejstarší paměťové instituce České republiky – Moravského zemského muzea. Zřízení Moravského zemského (do roku 1900 Františkova) muzea 29. července 1817, společně s již roku 1818 získaným prostorem Biskupského dvora pod brněnským Petrovem získalo pevnou základnu dalšího vědeckého bádání a dokumentace, zpočátku ponejvíce přírodního, ale později i historického, bohatství země. Inventáře muzea, začínající již rokem 1808 také prozrazují šíři dokumentačního zájmu muzea i bohatost sbírek od jeho počátků. Expozice bude dokumentovat také původní úzké sepětí nového muzea s Hospodářskou společností pro orbu, přírodovědu a vlastivědu, jednoznačně soudobé vůdčí síly moravské vědy, s níž byly posléze osudy muzea spojeny po celé 19. století, která v tomto období na historickém prostoru Moravy nahrazovala vědeckou akademii (jak to potvrzuje Ottův slovník naučný ještě roku 1888). Tato skutečnost by měla být v expozici dostatečně představena, společně s počátky moravské vědy (připomeňme, že expozice je plánována v sousedství expozice *Mendelianum – atraktivní svět genetiky*, v odkazu na skutečnost, že převratný objev světového velíkána Gregora Mendla byl přednesen právě na půdě dnešního Moravského zemského muzea a poprvé publikován právě v tiskovinách zde pracující Hospodářské společnosti.

Rámcový harmonogram a rozpočet stále expozice:

- 1) vystěhování stávajících depozitářů;
- 2) stavební rekonstrukce stávajících prostor v areálu Biskupského dvora;
- 3) rekonstrukce prostor včetně elektroinstalace, rozvodů, položení nových podlahových krytin, zabezpečení;
- 4) vybudování trezorové místnosti;
- 5) vybudování expozice – spolupráce s architektem a výtvarníkem;
- 6) příprava multimediální sekce – vybavení hi-tec technologiemi;
- 7) grafika, texty, výstavní prvky.

2015–2017	
Celkem	28 mil. Kč

Nové prostory Hudebního muzea Leoše Janáčka, jejich vybudování se připravuje v sousedství historických prostor varhanické školy založené Janáčkem a Janáčkova domečku.

Česká republika se může pyšnit nemnoha osobnostmi, které se staly nedílnou součástí učebnic světových dějin. Patří mezi ně i Leoš Janáček, který obdařil světovou kulturu výjimečným hudebním odkazem. Leoš Janáček, bytostně spjatý s městem Brnem, kde celý život žil, tvořil a podílel se na formování brněnské kultury, je nesporně jedním z nejvýznamnějších a nejhranějších skladatelů 20. století. Stávající Janáčkův archiv Moravského zemského muzea zahrnuje skladatelovu pozůstalost, která patří k nejucelenějším souborům svého druhu na světě: obsahuje téměř kompletní rukopisy skladeb (partitury), korespondence, fotografie, stovky dokumentů, osobních předmětů atd. Možnost zbudování moderního a svým obsahem výjimečného muzea Leoše Janáčka, tvůrce Její pastorkyně, Příhod lišky Bystroušky či Sinfonietty, jehož dílo je s úspěchem uváděno po celém světě, kde by byl umístěn skladatelův archiv s badatelnou, výstavními prostory, knihovnou, pracovny kurátorů a multifunkčním sálem, by napomohlo širokospektrální skladatelově prezentaci, a to jak pro turistickou veřejnost, tak pro četné badatele, studenty i umělce. Výrazným benefitem zvolené lokace je bezprostřední sousedství autentických míst, která jsou s Janáčkovým životem a tvorbou nejvíce spjata. Nové muzeum by totiž bylo umístěno v bezprostřední blízkosti varhanické školy založené Janáčkem a Janáčkova domečku, kde skladatel žil od roku 1910 do své smrti v roce 1928. Místo, kde stávala vila světově proslulého fyzika Georga Placzka, je dodnes nezastavěné a bylo by ideálním místem pro výstavbu Janáčkova muzea.

Rámcový harmonogram a rozpočet investičních akcí a stále expozice:

- 1) jednání se statutárním městem Brnem o vložení pozemků do projektu;
- 2) projekt stavby, architektonické zpracování;
- 3) stavební povolení;
- 4) zahájení stavby;
- 5) ukončení stavby, kolaudace;
- 6) stěhování archivu;
- 7) vytvoření nové expozice;
- 8) stěhování knihovny;
- 9) vytvoření náplně pro multifunkční sál, audiovizuální programy.

2016–2020	
Celkem	79 mil. Kč

Nové přírodovědné expozice v prostorách Biskupského dvora.

Jedním ze specifíků Moravského zemského muzea jako státní paměťové instituce je široce uchopený výzkum a dokumentace neaplikovaných přírodních věd v prostoru střední Evropy (s přesahy i mimo tento rámec), z nichž některé jsou mimo akademické prostředí zpracovávány pouze v Moravském zemském muzeu či Národním muzeu. Často se jedná o sbírky a výzkumy přesahující horizont jediné lidské generace. Nově budou přírodovědné expozice Moravského zemského muzea soustředěny do nejstarších historických prostor Moravského zemského muzea – Biskupského dvora (v držení muzea od roku 1818), dnes sídla Přírodovědného muzea Moravského zemského muzea. Představena bude logicky geologicko-paleontologická minulost regionu v jeho širších kontextech moravských i zahraničních lokalit, které spolu geneticky souvisejí (oblast karpatského oblouku: Slovensko, Polsko, Rumunsko; rýnský prolom, Kavkaz, Irán). Opomenuta nebude ani tradiční problematika regionální mineralogie Moravy, především s ohledem na nové výjimečné nálezy, případně tematiky mineralogických aspektů historického rudného hornictví v teritoriu Moravy (interdisciplinární obor montanistika), zčásti související i s environmentální problematikou. Hlavním jádrem však pochopitelně bude prezentace živé přírody Moravy v souvislosti se změnami krajiny a jejich ekosystémů v důsledku antropických vlivů, ať již v konotacích floristického charakteru tohoto území či biogeografie a biodiverzity jeho recentního i fosilního hmyzu, batrachologie, herpetologie, ornitologie, mamalogie a dalších.

Rámcový harmonogram a rozpočet stále expozice:

- 1) přestěhování depozitářů přírodovědných oddělení do jiných prostor;
- 2) úprava stávajících prostor na expoziční prostory – ideově rozčlenění jednotlivých částí do získaných prostor (mineralogická expozice, zoologická expozice, geologicko-paleontologická expozice, botanická expozice, entomologická expozice);
- 3) rekonstrukce prostor včetně elektroinstalace a rozvodů, stavební úprava podle požadavků expozice, položení nových podlahových krytin;
- 4) spolupráce s architektem a výtvarníkem;
- 5) technická příprava prostoru – osvětlení, zabezpečení, malování, případné odclonění oken;
- 6) výroba audiovizuálních programů,
- 7) výroba grafiky, textů, výstavních prvků;
- 8) stavba expozice.

2015–2020	
Celkem	32,4 mil. Kč

Expozice chystaného Centra národů střední Evropy.

U povědomí multinacionální historie Čech, Moravy a Slezska si plánovaný projekt klade za cíl prezentaci bohatého etnického spektra spoluutvářejícího dějiny tohoto historického území formou soudobých požadavků odpovídajícího paměťově-komunikačního centra, a to v rámci významné a na hlubokých vědeckých, dokumentačních a edukačních tradicích postavené státní instituce – Moravského zemského muzea. Identifikace, vědecké zpracování, stejně jako srozumitelné, edukativně formulované populární předávání informací o obyvatelích severního Podunají, tedy, obyvatelích sice hovořících různými jazyky, v našem případě zejména česky, německy a jidiš, v úhrnu však příslušejících k jednomu kulturnímu okruhu, tedy identifikujících se jako obyvatelé českých zemí, je úkol naléhavý, aktuální a z hlediska formulování role a postavení Česka v proměňující se Evropě neodkladný. Expozice i další aktivity Centra se budou z hlediska časového soustřeďovat na období od příchodů Slovanů na naše území, přes proniknutí židovské diaspory (první zmínky již v 10. století) či usazení německých kolonistů českými panovníky na našem území (ve 12. století) až k turbulentním dějům století minulého

a tohoto. Pominuta nebude ani skutečnost, že nejvýznamnější národnostní triáda (Češi, Němci, Židé) na našem území byla později doplněna o další etnika – v 15. století přišli Rómové, v 16. století Chorvati a Poláci a ve 20. století Makedonci, Bulhaři, Řekové a Vietnamci, po listopadu 1989 i další etnika – Ukrajinci a Moldavci. Připomenuty budou rovněž odchody srbských, rumunských a volyňských Čechů. Primární funkce Centra bude spočívat v přiblížení fenoménu široké multietnicity českých zemí v minulosti (včetně patřičných etnologických konotací pro současnou dobu) nejširší veřejnosti (od školní mládeže po seniory), vč. zahraniční. Jako jedna z nosných idejí bude zdůrazněna vazba mezi nově se propojujícím evropským sociálním prostorem a tradicí multinárodní koexistence v srdci Evropy.

Rámcový harmonogram a rozpočet investičních akcí a realizace stále expozice:

- 1) schválení projektu, příprava ekonomických parametrů, jejich schválení;
- 2) logistická a právní příprava;
- 3) vytvoření vlastního centra ve Svitavách včetně stálé expozice a výstavních prostor pro aktuální prezentace;
- 4) vybudování seminárních pracoven a kinosálu;
- 5) vybudování specializované knihovny s archivem a tematickým knihkupectvím;
- 6) vybudování interedukativního prostoru – „herny“ pro rodiče s dětmi a nedospělé recipienty mladšího školního věku;
- 7) zřízení tří badatelských center:
 - a) Ústí nad Labem;
 - b) Jemnice/Jevišovice;
 - c) Uherské Hradiště/Uherský Brod.

2015–2021	
Celkem	60 mil. Kč

Obnova expozic v objektu Starého zámku v Jevišovicích (Dějiny Jevišovicka, Vildomcova sbírka, Lidový nábytek, Sousedé na talíři, hudební nástroje)

Po dokončení stavební rekonstrukce (fasád) na dlouhodobě sanovaném objektu je plánována i finalizace expoziční proměny zámku jak tvorbou stálých hradních expozic, především expozice Dějiny Jevišovicka od pravěku do současnosti, které by doplňovali již úspěšně realizované prezentace Vildomcovy sbírky (významná profilová archeologická kolekce) a Sousedé na talíři (výstava věnovaná česko-rakouskému gastronomickému soužití), tak renovací a znovuinstalací veřejnosti otevřených depozitářů Moravského zemského muzea, věnované sbírkám lidového nábytku a hudebních nástrojů. Jednotlivé části nových prezentací jsou ve fázi libret či již rozpracovaných scénářů.

Rámcový harmonogram a rozpočet oprav a stálé expozice:

- 1) realizace obnovy fasád;
- 2) rekonstrukce stávajících výstavních prostor Starého zámku Jevišovice, jejich stavební úprava podle požadavků expozice, souběžně dokončení scénáře expozice;
- 3) spolupráce s architektem a výtvarníkem;
- 4) technická příprava prostoru – osvětlení, zabezpečení, malování, případné odclonění oken;
- 5) výroba grafiky, textů, výstavních prvků;
- 6) stavba expozic.

2015–2020	
Celkem	22 mil. Kč

Adaptace prostoru bývalé restaurace Pandur (Kapucínské nám. 8) na expozici numizmatiky a středověké archeologie

Tento projekt reaguje na situaci po zrušení stálé numismatické expozice v Biskupském dvoře a řeší otázky účelného využívání prostor bývalé restaurace Pandur ve sklepních prostorách budovy Moravského zemského muzea na Kapucínském nám. 8. Do těchto prostor, vnímaných jako součást původního „brněnského podzemí“, jsou připravovány stálé expozice: *Kde všude se točily peníze...* (*Peníze a poklady dávných a nedávných věků*) a *Obrázky ze života středověkého Brna (Všední den ve středověkém Brně)*. Záměrem nové expozice je představit město jako nový pokrokový prvek středověké společnosti s jeho charakteristickými a specifickými prostředími, kde se peníze projevují jako významný společenský fenomén. Prostřednictvím několika výjevů bude návštěvník názorně seznámen s různými typy prostředí středověkého Brna (tržiště, krčma, dílna šperkaře a kovotepce, městské lázně s kachlovými kamny jako místo očisty a hygieny, veřejný dům a portál kostela s žebrákem jako vyobrazení lidí na okraji společnosti ad.), významná pro vývoj a obrat peněz (za použití moderní elektronické, zvukové a digitální techniky). Současně bude prezentován vývoj platebních prostředků od jejich vzniku až po moderní dobu se zaměřením na moravské městské prostředí a dokladováno, jak a čím lidé různých společenských vrstev platili a jak peníze vůbec chápali.

Rámcový harmonogram a rozpočet akce objekt Kapucínské nám 8:

- 1) rekonstrukce stávajících prostor restaurace Pandur, jejich stavební úprava podle požadavků expozice, souběžně dokončení scénáře expozice;
- 2) spolupráce s architektem a výtvarníkem;
- 3) technická příprava prostoru – osvětlení, zabezpečení, malování, případné odclonění oken;
- 4) výroba grafiky, textů, výstavních prvků;
- 5) stavba expozic.

2015–2018	
Celkem	22 000 tis. Kč

Sbírky

Zdokonalování prostorových a technických podmínek pro uložení a péči o muzejní sbírky a zkvalitňování pracovních podmínek pro pracovníky Moravského zemského muzea (včetně upgradu IT zabezpečení jednotlivých pracovišť) zůstane jedním z hlavních cílů dalšího rozvoje Moravského zemského muzea v předmětném období.

V oblasti obecné ochrany sbírek a sbírkových předmětů v depozitářích i expozičních a výstavních prostorách Moravského zemského muzea se zlepšování technického zabezpečení bude ubírat především cestou zkvalitňování, doplňování či přímo kompletní obměnou bezpečnostních systémů. Jednou z priorit Moravského zemského muzea v předmětném období bude započítí a finalizace projektu Centrálního depozitáře a laboratoří pro ochranu sbírek v Rebešovicích, které by mělo být odpovědí na nejbolestivější momenty správy jednotlivých podsbírek Moravského zemského muzea dané historickými okolnostmi jejich uložení a péče o ně, jejichž řešení je dlouhodobě jedním z primárních cílů managementu Moravského zemského muzea. Zkvalitnění technického zázemí Moravského zemského muzea přinese nejenom zlepšení péče o sbírky ve fondech Moravského zemského muzea, ale také prohloubení možností tyto sbírky dále vědecky studovat, výstavně prezentovat a zapojovat je do širších evropských i světových souvislostí (prostřednictvím výstupů vědecké práce pracovníků Moravského zemského muzea v rámci systému výzkumných organizací, ale rovněž formou výběrové prezentace virtuálního muzea a účasti v odborných celosvětových databázích, navazujících na stále postupující míru textové i obrazové digitalizace sbírkových fondů Moravského zemského muzea).

V základních úkolech *Střednědobé koncepce rozvoje Moravského zemského muzea v letech 2015–2020* je zdůrazněna nezbytnost neustálého zpřesňování a korekce metodiky vytváření rozsáhlé sbírky Moravského zemského muzea (specificky pro jednotlivé podsbírký), korigovaná jak nejnovějšími poznatky moderní vědy, tak úkoly kladenými před paměťové instituce požadavky soudobé společnosti a její reflexí ve směřování muzeologie jako vědeckého oboru. Nezbytnost prohlubování kvality evidence celé sbírky i jejích částí je klíčové, aby i pro budoucí generace zachovala sbírka Moravského zemského muzea kvalitní svědectví o naší době a minulosti. Sbírkotvorná aktivita se nesporně i v budoucnu neobejde bez významnějšího vkladu finančních prostředků do nákupů sbírek, přičemž základ těchto prostředků musí pocházet z rozpočtu muzea. Velká část unikátních předmětů, které mají potenciál přivést do muzea náročného návštěvníka, případně představují zásadní doplnění jednotlivých kolekcí v muzejních podsbírkách, jsou dnes již předmětem komerčního prodeje a nelze je získat jinou cestou, nežli úplatnou akvizicí. Je třeba si uvědomit, že muzeum je v tomto ohledu jen jedním z mnoha hráčů na trhu s takovými předměty.

Konstatování těchto potřeb zároveň odhaluje největší problémy sbírky Moravského zemského muzea, kterými jsou:

- a) otázky přehlednosti struktury sbírky celého Moravského zemského muzea a případných kompetenčních vymezení v dokumentačních programech Moravského zemského muzea;
- b) stále neexistující metodika sbírání dokladů současnosti, tj. dokumentace přítomného věku, jejíž metodika v celé České republice citelně chybí;
- c) přetrvávající nedostatek vhodných depozitárních prostor;
- d) stále neexistující jednotný postup v preventivní konzervaci a ochraně sbírky.

Z výše naznačených úkolů a z konstatování problémů sbírky Moravského zemského muzea vyplývá konkrétní postup pro práci se sbírkou Moravského zemského muzea v období 2015–2020.

1. Je nutné intenzivně provádět postupnou revizi struktury sbírky Moravského zemského muzea, neboť téměř dvě století existence sbírky z ní učinila v oblastech některých podsbírek nepřehledný soubor. Získání přehledu je nutným předpokladem pro nezbytnou restrukturalizaci sbírky Moravského zemského muzea. V roce 2002 došlo k zapsání sbírky Moravského zemského muzea do centrální evidence sbírek. Sbíрка obsahuje nyní 26 podsbírek, přičemž mnoho z nich, především v oborech společenskovědních, se vzájemně kříží a dubluje. Tento stav, který přesně definuje postupující revize, musí být transformován do nové a jasné struktury sbírky Moravského zemského muzea.

Termín: 2017

2. Podílet se na přípravě metodiky sběru současnosti v rámci resortu Ministerstva kultury České republiky, což se týká především Historického muzea Moravského zemského muzea.

Termín: 2015

3. Sbíрка Moravského zemského muzea představuje, po téměř dvou staletích přijímání předmětů do sbírky, obrovský soubor předmětů (cca šest milionů sbírkových předmětů), z nichž mnohé již podle současných kritérií nevykazují charakter sbírkového předmětu. V rámci revize sbírky musí být důsledně uplatňována metodika a postup deakcese, tj. očištění sbírky od předmětů, které do sbírky Moravského zemského muzea svým charakterem nepatří. Zároveň musí být dohlíženo na dodržování platné metodiky přijímání nových předmětů do sbírky, aby nedocházelo k dalšímu zahlcování sbírky předměty nesbírkového charakteru. Zkvalitňování sbírkového fondu Moravského zemského muzea (nejen formou akvizic za úplat) bude probíhat především na půdorysu centrálního Poradního sboru pro sbírkotvornou činnost MZM.

Termín: průběžně, související dokumenty Směrnice ředitele Moravského zemského muzea č. 22/2011 ze dne 31. 10. 2011 Režim zacházení se sbírkou nebo jednotlivými sbírkovými předměty MZM

4. S obrovským množstvím předmětů ve sbírce Moravského zemského muzea souvisí dlouhodobě nevyhovující podmínky uložení některých podsbírek. Moravské zemské muzeum v současnosti disponuje pouze jedním centrálním depozitářem v Rebešovicích (Ústav Antropos, Archeologický ústav a Etnografický ústav). Etapou, která musí následovat, je budování dalších depozitárních prostor. Zde jsou prioritními akcemi dobudování centrálních depozitářů v Rebešovicích a rekonstrukce a finální zprovoznění nové budovy v Brně-Medlánkách na ul. Hudcově, které by pokryly aktuální základní poptávku po kvalitním uložení části sbírkových předmětů dalších oddělení a ústavů, dosud uchovávaných v ne zcela vyhovujících depozitárních prostorech. Tato otázka je prioritní nejenom s ohledem na zkvalitnění správy a standardy ochrany sbírky v intencích zákona 122/2000 Sb., ale i s ohledem na další práci se sbírkou.

Termín: 2015–2019, související dokumenty Směrnice ředitele Moravského zemského muzea č. 22/2011 ze dne 31. 10. 2011 Režim zacházení se sbírkou nebo jednotlivými sbírkovými předměty MZM.

5. S uložením předmětů souvisí rovněž otázka preventivní konzervace a ochrany sbírkových předmětů. Tato problematika není řešena v Moravském zemském muzeu na centrální úrovni. Je proto nutné centrální přístup zavést a připravit finanční i organizační podmínky pro zajištění preventivní konzervace a ochrany sbírkových předmětů. Nezbytností je v souvislosti s plánovanou stavbou Centrálního depozitáře v Rebešovicích vybudování Centrálního konzervačního a preparačního pracoviště Moravského zemského muzea.

Termín: 2015–2019, související dokumenty související dokumenty Směrnice ředitele Moravského zemského muzea č. 22/2011 ze dne 31. 10. 2011 Režim zacházení se sbírkou nebo jednotlivými sbírkovými předměty MZM.

Vědecká činnost

Vedle dokumentace, zpracování a popularizace je stěžejní činností odborných pracovníků Moravského zemského muzea vědecká práce (již od vzniku muzea v roce 1817), bez níž si kvalitní zpracování a prezentaci výsledků jejich práce (ať již formou výstav, filmových scénářů či přednášek pro veřejnost) nelze představit. Pracovníci Moravského zemského muzea jsou každoročně rovněž řešiteli či spoluřešiteli řady vědecko-výzkumných úkolů, z nichž nejvýznamnější jsou úkoly a cíle stanovené výzkumnou organizací Moravské zemské muzeum, obecně definované platnou *Vědeckou koncepcí Moravského zemského muzea*.

Od 1. ledna 2010 je také Moravské zemské muzeum výzkumnou organizací Ministerstva kultury české republiky, podporovanou v rámci programu institucionální podpory dlouhodobého koncepčního rozvoje výzkumných organizací (IP DKRVO). Ačkoliv v současném systému Výzkumu, vývoje a inovací (VaVaI) nastaveném Radou vlády pro VaVaI jsou značně podceňovány neaplikované přírodovědní disciplíny a do jisté míry také vlastní základní výzkum tvořící podstatnou část práce odborných pracovníků Moravského zemského muzea, dosahuje Moravské zemské muzeum v každoročním hodnocení Radou vlády pro VaVaI mimořádně dobrých výsledků. Pravidelně se řadí do kategorie nejvýše hodnocených vědeckých institucí v České republice (vedle řady univerzitních pracovišť a ústavů Akademie věd České republiky; toto postavení má z paměťových institucí Ministerstva kultury České republiky již jen Národní muzeum a Národní památkový ústav).

Ačkoliv je kolektiv výzkumných a vývojových pracovníků Moravského zemského muzea poměrně malý, jeho značnou výhodou je jeho zkušenost a profesní kredit (v řadě případů nadnárodní). Nevýhodou je posud nedostatečná možnost patřičného ohodnocení práce těchto odborníků v systému přidělování mzdových prostředků z rozpočtu Ministerstva kultury České republiky (kde je Moravské zemské muzeum stále hluboce pod průměrem České republiky i českých muzeí a galerií), kdy objem poskytovaných mzdových prostředků neumožňuje v potřebné míře ocenit vynikající pracovníky nad základní tabulkovou mzdou. Stávající praxe je s ohledem na zkušenost a vyzrállost odborných a vědeckých pracovníků Moravského zemského muzea pro jejich ohodnocení značně diskriminující. Podfinancování mzdové složky tak implikuje neustálou hrozbu odlivu špičkových odborníků nezbytných pro řadu základních činností Moravského zemského muzea do akademického prostředí. Pokud by nebyl tento trend zvrácen, stávalo by se v budoucnu muzeum pouze jakousi servisní organizací pro ostatní vědecké instituce. Dochází také k tlaku na snižování počtu odborných pracovníků (ovšem k nárůstu úkolů vyplývajících ze základních činností Moravského zemského muzea), přičemž situace již dosáhla hranice, kdy jakákoliv další restrikce ohrožuje plnění základních úkolů Moravského zemského muzea. Dlouholetá tradice i současné výsledky výzkumu a vývoje v Moravském zemském muzeu přitom zavazují k vývoji v moderní muzejní instituci spojující dokumentaci a odborné zpracování hmotného dědictví s jeho vědeckým zpracováním a popularizací.

V oblasti VaVaI hodlá Moravské zemské muzeum udržovat vysokou úroveň řešení vědecko-výzkumných úkolů z minulých let a plnit proklamovanou roli Moravského zemského muzea jako výzkumné organizace Ministerstva kultury České republiky. Vedle úspěšného naplňování základního výzkumu organizace bude Moravské zemské muzeum ve spolupráci s dalšími institucemi podobného zaměření i nadále usilovat o větší rehabilitaci především přírodovědných oborů dokumentovaných v muzeích v systému VaVaI v České republice. Předpokládá se účast společenskovědních i přírodovědných útavů a oddělení v projektech aplikovaného výzkumu. Především u výsledků Přírodovědného muzea očekáváme využití získaných poznatků ve větší míře státní správou zejména v environmentální problematice. Nadále budou vyhledávány projekty, u nichž je možná grantová spolupráce Moravského zemského muzea s dalšími subjekty, ať již akademickými či paměťovými institucemi.

Základní cíle v oblasti rozvoje vědy v Moravském zemském muzeu jsou:

1. Udržovat a precizovat nový systém vnitřního hodnocení vědy a výzkumu, včetně zakotvení výsledků pravidelných evaluací vědeckých pracovníků Moravského zemského muzea do obecných systemizačních pravidel a mzdové politiky organizace formou přidělování odpovídajících kvalifikačních tříd; danou politiku následně kontinuovat pravidelnými periodickými evaluacemi podle platné koncepce vědecko-výzkumné činnosti Moravského zemského muzea;
2. podporovat rozvoj vědy v Moravském zemském muzeu při respektování specifik muzea;
3. podporovat vědeckou činnost pracovníků muzea podporou jejich účasti na projektech v rámci Grantové agentury České republiky, projektech Evropské unie (IROP, NAKI a dalších) či zapojením do výzkumných týmů univerzit, vysokých škol či akademických pracovišť;
4. v souvislosti s otázkou platového zařazení všech zaměstnanců upravit metodiku mimořádného odměňování význačných úspěchů vědeckých pracovníků;
5. podle finančních možností Moravského zemského muzea kontinuovat maximální zajištění trvalého přístupu odborným pracovníkům k hlavním mezinárodním vědeckým databázím podle jednotlivých vědeckých oborů v Moravském zemském muzeu;
6. připravit novou *Vědeckou koncepci Moravského zemského muzea* pro léta 2016–2020.

Stěžejní součástí systému hodnocení vědecko-výzkumné činnosti zůstane evaluační systém hodnocení činnosti odborných a vědeckých pracovníků Moravského zemského muzea, který bude i nadále probíhat v tříletém cyklu, po jehož ukončení bude (na základě doporučení Evaluační rady Moravského zemského muzea) kvantifikován přínos vědecké činnosti pracovníka v činnosti Moravského zemského muzea (publikační činnost bude představovat 50 % jeho celkového hodnocení; v dalších 50 % budou hodnoceny jeho sbírkotvorné, dokumentační, popularizační, prezentační a pedagogické aktivity). Nová metodika bude umožňovat adresně nasměrovat mzdové prostředky ke špičkovým pracovníkům Moravského zemského muzea (v kontrastu se současnými nepružnými tabulkami), kteří stojí za vysokým renomé Moravského zemského muzea, důstojně reprezentují Moravské zemské muzeum na veřejnosti a svou prací (výstavami, publikacemi, granty) v důsledku přinášejí Moravskému zemskému muzeu další prostředky na jeho činnost. S cílem udržení vysoké kvality a odbornosti odborných a vědeckých pracovníků Moravského zemského muzea bude ve střednědobém horizontu probíhat nahrazování pracovníků odcházející do důchodu předem vytipovanými mladými odborníky.

Termín: průběžně, související dokumenty platný Vědecká koncepce Moravského zemského muzea a Směrnice ředitele Moravského zemského muzea č. 26/2011 ze dne 1. 11. 2011 Metodika naplňování cílů výzkumu, vývoje a inovací v podmínkách výzkumné organizace Moravského zemského muzea.

Ediční činnost a periodika Moravského zemského muzea

Vědecká a výzkumná práce pracovníků Moravského zemského muzea se významně promítá rovněž do jeho ediční činnosti.

Moravské zemské muzeum tradičně zajišťuje vlastní širokou ediční činnost a na základě vlastního vydavatelského oprávnění edituje celkem sedm řad periodik: *Acta Musei Moraviae, Scientiae biologicae, Acta Musei Moraviae, Scientiae geologicae, Acta Musei Moraviae, Scientiae sociales, Anthropologie – International Journal of the Science of Man, Folia Mendeliana (Supplementum ad Acta Musei Moraviae), Folia ethnographica (Supplementum ad Acta Musei Moraviae)* a *Folia numismatica (Supplementum ad Acta Musei Moraviae)*. Všechny tyto časopisy jsou evidovány v *Seznamu recenzovaných neimpaktovaných periodik vydávaných v České republice* a daří se jim pronikat i do prestižních zahraničních databází (Scopus, ERIH, aktuálně dva z nich aspirují na zařazení do celosvětové nejprestižnější databáze agentury Thompson Reuters *Web Of Science*). Stěžejní činností pak zůstává prezentování výsledků vědecké, prezentační i popularizační práce vědeckých pracovníků formou samostatných lektorovaných monografií, slovníků a kritických edic, kapitol v knihách a studií v recenzovaných periodikách a sbornících.

V oblasti ediční politiky se Moravské zemské muzeum zaměří především na:

1. jasné definování cílů a transparentního definování zaměření jednotlivých časopisů, udržení prestiže vydávaných periodik a jejich periodicity;
2. otevření se co největší škále odborníků, především z mladší generaci autorů; uplatňování ofenzivního vyhledávání kvalitních příspěvků domácích a zahraničních autorů a jejich prezentace na stránkách periodik Moravského zemského muzea;
3. dosažení a zachování přítomnosti periodik Moravského zemského muzea v mezinárodních vyhledávacích databázích.

Ústředním orgánem ediční politiky Moravského muzea je Ediční rada Moravského zemského muzea sestávající a schvalující každoročně Ediční plán Moravského zemského muzea.

Ediční činnost Moravského zemského muzea by měla i nadále vykazovat vysokou odbornou kvalitu, při reflektování prodejnosti jednotlivých publikací jako měřítka zpřístupnění dosažených výsledků široké veřejnosti (zpětně investovanou v rámci pravidel činnosti výzkumné organizace do další odborné činnosti).

Termín: 2015

Vnější vztahy a marketing

Výstavní politika MZM

Výstavní prostory Moravského zemského muzea se nacházejí v Brně v Dietrichsteinském paláci, Biskupském dvoře, Paláci šlechtičen, Pavilonu Anthropos, Památníku Leoše Janáčka a na Hudcové ulici, kde je v Centru kulturních dějin 20. století. Mimo Brno provozuje Moravské zemské muzeum expozice na zámcích v Budišově a Jevišovicích, v Památníku Bible kralické a Centru slovanské archeologie v Uherském Hradišti. Počty návštěvníků muzea se pohybují ročně mezi 170 – 190 tisíci osob. Stěžejní cílovou skupinou jsou v současnosti především školní skupiny.

Důležitou roli hraje i propojení výstavních prostor MZM s oblastí celoživotního vzdělávání a oblastí školního vzdělávání, a to především prostřednictvím projektu „Škola v muzeu“. Jde o **první a jediný projekt** svého druhu v ČR, který propojuje všechny stupně vzdělávacího systému ČR, nabízí interaktivní výukový program pro základní a střední školy realizovaný studenty Masarykovy univerzity přímo v prostorách stálých expozic MZM tak, aby odpovídaly RVP, aby se učitel již k dané látce nemusel vracet.

Stěžejní body výstavní činnosti MZM

- Uskutečňovat projekty podtrhující význam instituce, dokládající vědeckou a sbírkovou erudici MZM.
- Klást důraz na zážitkovou prezentaci projektů, která je reflektována veřejností.
- Účastnit se mezinárodních a celorepublikových projektů s cílem prezentovat šíři vědeckého záběru a bohatost sbírkového fondu MZM, s důrazem na dobré jméno instituce a české kultury všeobecně.
- Rozšířit výstavní plochy MZM.
- Jasně rozdělit společenskovědné a přírodovědné expozice: Dietrichsteinský palác – společenskovědná výpověď o historii Moravy, Biskupský dvůr – přírodovědná sekce.
- Proporcionalizovat a vyvážit poměr výstavních ploch pro stálé a krátkodobé expozice.
- Úžeji spolupracovat s městy a obecními úřady:
 1. Město Jevišovice – Centrum přeshraniční spolupráce za účelem výměny zkušeností – rozvoj místních kreativních strategií - předzámčí Starého zámku v Jevišovicích;
 2. Obec Moravec - Centrum pro environmentální integraci – zámek Moravec, spolupráce s Obecním úřadem při záchraně historického zámeckého parku;
 3. Město Uherské Hradiště – ubrání celky, využití nového vědeckého pracoviště MZM, spolupráce i s Baťovou univerzitou Zlín v UH;
 4. Obec Modrá – spolupráce při prezentaci tradiční lidové kultury.

Hlavní výstavní záměry pro dané období

- Vybudování stálé expozice 20. století „Středoevropská křižovatka: Morava ve 20. století“. Lokace 3. poschodí Dietrichsteinského paláce. První etapa přeměny Dietrichsteinského paláce v centrum společenskovědné historie Moravy.
- Vybudování expozice k dvoustletému výročí založení Moravského zemského muzea.
- Vybudování stálé etnografické expozice – Tradiční kultura na Moravě v zrcadle času. Obrazy ze života moravského venkova (včetně Vinařství na Moravě).
- Vytvoření „Klenotnice MZM“ – trezorové místnosti, ve které budou představovány nejvzácnější sbírkové předměty (věstonická venuše a další vzácné historické artefakty, numismatické výjimečnosti, Bible kralická, Charta 77...) a také osobnosti prostřednictvím sbírkových předmětů (J. G. Mendel, Leoš Janáček, ad.).

- Vybavení výstavních prostor moderní audio a videotechnikou – moderní muzeum 21. století.

Stěžejní vybrané výstavní projekty (2015–2020)

- Requiem pana Salieriho.
- Země na obzoru – objevujeme Ameriku.
- Vítejte u neandertálců.
- 200 let Moravského zemského muzea.

Centrálně sestavený výstavní plán každoročně schvaluje Prezentační rada Moravského zemského muzea.

Komunikace a marketing

1. Vytvoření tematických cyklů poskytujících neobvyklý pohled na činnost muzea (zajímavosti z jednotlivých odborných muzejních sekcí).
2. Pokračování a rozšiřování projektu „Škola v muzeu“ – spolupráce s Masarykovou univerzitou, středními a základními školami. Hlavní motto – v muzeu není nuda, projekt seznamuje žáky ZŠ a SŠ závaznou a interaktivní formou s muzejní insitucí, kterou prezentuje jako místo, kde je zábavou trávit volný čas. Interaktivní vyučovací hodina v reálném prostředí muzejní expozice, spolupráce se všemi stupni vzdělávacího systému. První a jediný projekt svého druhu v ČR. Výklady jsou sestaveny s ohledem na věk návštěvníků a rámcový vzdělávací program tak, aby se učitel již k dané učební látce nemusel vracet.
3. Vytvářet nové projekty cílené na zájmové skupiny – Den otevřených dveří pro historiky, numismatiky, botaniky, hudebníky, divadelníky, entomology, literáty, ad.
4. Pokračovat v cílení akcí a projektů na různé věkové skupiny – seniory, matky s dětmi, studenty vysokých škol apod.
5. Zapojení veřejné správy do přípravy a propagace akcí a projektů připravovaných v daném místě, kde MZM působí (Jevišovice, Kralice, Budišov, Uherské Hradiště, Moravec, Brno – střed, Brno – Královo Pole, Brno – Pisárky).
6. Přátelské muzeum k rodinám a matkám s dětmi - vytvoření edukační herny s muzejními artefakty, hrami a interaktivními aktivitami souvisejícími s muzejní tematikou.
7. Společné projekty s jinými muzejními a veřejnými institucemi – pokračovat v projektu „Komenského cesty“.
8. Rozšiřování prezentace MZM pomocí moderních technologií – vytvoření multimediálních průvodců ke stěžejním muzejním výstavám pomocí nativních aplikací pro mobilní zařízení s operačními systémy Android a iOS tak, aby si návštěvník mohl základní informace stáhnout ještě před návštěvou muzea.
9. VIP prohlídkový okruh - rozšířit nabídku možností návštěvy muzea i o netradiční a neobvyklou formu, důraz na architekturu budov (Biskupský dvůr a Dietrichsteinský palác), zážitkovost (kde zde pobýval, zajímavosti spojené s prostředím).
10. Fotosoutěž Muzeum Photo – po úspěšném premiérovém ročníku pokračovat ve fotografické soutěži vyhlášené MZM pro muzejní instituce a návštěvníky muzea obecně. Soutěž je vyhlášena ve dvou kategoriích (Život v muzeu a Kreativita v muzeu). Ze zasláných snímků uspořádat výstavu, vydat elektronický katalog fotografií anastěnný kalendář pro nadcházející rok.
11. Muzejní podzim – každoročně v říjnu uspořádat sérii projektů pro návštěvníky, které obohatí expoziční nabídku.
12. Účast s vědeckými projekty MZM (Mendelianum apod.) v akcích, prezentujících vědu zábavným způsobem - Festival vědy a Noc vědců, na které se účastní univerzity,

vědecká a další pracoviště. Tím posílit roli MZM jako vědeckovýzkumné instituce i na veřejnosti.

13. Vydávat muzejní periodikum – popularizační časopis s cílem zdůraznit význam MZM pro kulturní život Moravy i ČR. Barevný cca 70 – 90ti stránkový časopis s rubrikami:

Editorial (úvodník), Téma roku (objeví se ve všech číslech z různých úhlů pohledu – historie, etnografie, literatura, divadlo), Téma čtvrtletí (výstava, objev, výsledek bádání, úspěch v zahraničí), Osobnost (představení osobnosti z historie i současnosti muzea, fiktivní nebo skutečný rozhovor), Výstava, Za oponou (pohled do zákulisí muzea – na čem se pracuje), My a svět (mezinárodní i vnitrostátní kooperace, styky, účasti na konferencích, kongresech apod.), Moravský píseček (práce MZM na lokálních tématech, která se týkají Moravy), Názor (názory na historická i aktuální témata, možná polemika dvou protichůdných názorů na určité téma), Panorama MZM (stručný přehled všeho podstatného, co se v MZM odehrálo – mozaika, Chef d'oeuvre (představení unikátního sbírkového předmětu). Zpočátku pololetní periodicitu, posléze přejít ke čtvrtletní.

Další marketingové a prezentační cíle MZM

Základním posláním MZM je posilovat na dobré jméno instituce, udržet jednotnou linku propagační strategie muzea a profilovat se jako moderní muzejně-vědecká instituce prezentující kvalitu a hodnoty české kultury doma i v zahraničí. Stěžejní pro celé období bude snaha o zvyšování atraktivity muzea v očích veřejnosti, provázanost s kulturními aktivitami Brna, jako sídla instituce, ale i jednotlivých moravských krajů, aktivní prezentace směrem k Českým centrům v zahraničí, vyšší podíl na rozvoji cestovního ruchu a intenzivnější využívání sbírkových předmětů k širší prezentaci a popularizaci aktivit MZM.

Jednotlivé konkrétní aktivity vně instituce:

- Získat nové lokace pro velkoplošnou prezentaci muzea v centru města (Moravské náměstí, dopravní uzel u hlavního vlakového nádraží);
- Spolupracovat s ostatními kulturními institucemi města a kraje při prezentaci MZM (spoty v městských kinech, inzerce v městských časopisech, umístování DL materiálů v institucích apod.);
- Pokračovat v úspěšné spolupráci s Českými centry v zahraničí, jejich prostřednictvím prezentovat MZM jako významnou středoevropskou paměťovou instituci;
- Dále spolupracovat s Centrálou cestovního ruchu Jižní Moravy na propagaci vybraných objektů MZM jako významného turistického cíle;
- Spolupracovat s Turistickým informačním centrem při oslovování turistů i vytváření speciálních muzejních tras (Mendlovo Brno, Janáčkovo Brno apod.) – vytvořit k těmto speciálním trasám multimedialní průvodce.

Jednotlivé aktivity dovnitř instituce:

- Motivace zaměstnanců, uplatňování nových nápadů, dodržování standardů profesionality, dodržování „firemní“ kultury;
- další vzdělávání zaměstnanců ve vztahu ke zvyšování kvality služeb poskytovaných veřejnosti.

Využití muzejních sbírek pro kulturní a kreativní průmysl

Moravské zemské muzeum si uvědomuje důležitou roli při vytváření vhodného prostředí pro rozvoj kreativity, které by zvýšilo přitažlivost regionu a potažmo i MZM. Bude proto iniciovat na Ministerstvu kultury ČR **vytvoření Metodického centra pro integraci a implementaci kulturního a kreativního průmyslu v oblasti kultury při MZM.**

Stěžejním úkolem v této oblasti bude vytvářet inkubároty – kulturní a kreativní centra při MZM především v místech, kde MZM působí, a to:

1. Centrum přeshraniční spolupráce za účelem výměny zkušeností – rozvoj místních kreativních strategií v předzámčí Starého zámku v Jevišovicích ve spolupráci s městem Jevišovice.

Cílem je vybudování kreativního sektoru – centra - pro podporu budování partnerství s cílem rozvíjet a podporovat hospodářský rozvoj regionu jako součást regionální inovační strategie

Obecně: Představení živé i neživé přírody Jevišovicka i zajímavosti zdejší fauny i flóry. Ve druhé části představení dějin oblasti od nejstarších doložitelných zpráv až do současnosti, a to včetně tak určujících, slavných či bolestných momentů, jako jsou působení loupežných rytířů, procesy národního českého i německého uvědomování, hospodářský rozmach 19. století, vznik Československa, odstoupení pohraničí po Mnichovské dohodě, odsunu Němců, kolektivizace a železné opony a nakonec i znovunabytí svobody Československa a návratu demokratických poměrů do tohoto malebného koutu naší vlasti.

2. Centrum pro enviromentální integraci – zámek Moravec

Cíl: implementace do oblasti zachování a obnovy kulturní krajiny, využití prvků kulturních nemovitých památek (historických parků apod.) v problematice kreativní kultury. Spojení KKP s rozvojem venkova, obzvláště venkovské regenerace, územní spolupráce, kulturního dědictví a turismu. Koordinovat činnost institucí, občanů, organizací, sdružení, místní veřejné správy, obecní samosprávy a podniků s cílem uspokojování současných a budoucích generací.

- Zámek Moravec, ležící v místech původní tvrze ze 14. století, v první polovině 17. století přestavěné na pozdně renesanční zámek, po požáru přestavěný v roce 1825 v klasicistním duchu.
- Vedle zámku se rozkládající vzácný anglický park o rozloze přibližně 3ha, obsahující velkou sbírku exotických dřevin, vysazených především zásluhou Gabriela hraběte Gedenuse, který zámek vlastnil na konci 19. století. Park je známý především pro své rododendrony a azalky, k nejvýznamnějším dále patří dřeviny jako *Magnolia soulangiana*, jedle kavkazská, barevné formy javorů či různé cypřišky. Mezi nejceněnější se řadí borovice Jeffreyova a jedle stříbrná.

3. Centrum pro eliminaci kolizních pozic v oblasti kreativního průmyslu ve vztahu k urbánním celkům – Uherské Hradiště

Cíl: implementace do oblasti proměny a diverzifikace starých tradičních i moderních urbánních celků, průmyslových zón s potenciálem stimulace inovací a příspěvku k růstu hospodářství. Fenomén zrychlující se transformace moderní společnosti životního prostoru člověka v moderní průmyslové a globalizující se společnosti. Spolupráce s akademickou sférou (fakulty Baťovy univerzity Zlín v Uherském Hradišti).

Využití nového vědeckého pracoviště MZM v této lokalitě – Centra slovanské archeologie v Uherském Hradišti, kde je v expozici „Sv. Cyril a Metoděj a počátky křesťanství na Moravě“ věnována mj. i urbánním tématům

4. Centrum slováckých tradic v Modré

Cíl: Naplňování spolupráce s veřejnou sférou. Centrum slováckých tradic je budováno soukromým investorem, s nímž vstoupilo MZM ve spolupráci za účelem prezentace tradiční lidové kultury jako katalyzátoru strukturálních proměn a diverzifikace moderní společnosti.

Okruhy: historie destilace, historie sadařství, historie technologie destilace, okruh současných trendů pálení a okruh vize a trendů pro budoucnost: vysvětlení nových trendů v pěstitelství.

Zdůraznění regionální specializace a její zúročení postup a metodou KKP za pomoci identifikace optimálních podmínek pro vytvoření vhodného prostředí pro rozvoj kreativity, které současně zvýší přitažlivost regionu (kreativní ekosystém). Propagovat přeshraniční spolupráci za účelem výměny zkušeností.

Investiční záměry

Kladem situace v Moravském zemském muzeu v předmětném období je relativně dobrý stav většiny budov Moravského zemského muzea, jež během uplynulých patnácti let vesměs prošly rekonstrukcí a splňují současné minimální technické požadavky. Slabinou je naopak skutečnost, že v Moravském zemském muzeu dislokované výstavní prostory, pracovny a depozitáře jsou rozptýleny v celkem třiceti sedmi objektech. Především v případě depozitární péče o sbírkový fond to představuje velkou nevýhodu (zvláště u vzdálenějších mimobrněnských depozitářů). Nedořešená je také otázka trvalého setrvání Moravského zemského muzea v prostorách zámku v Budišově. Rovněž v dalších prostorách, jako je Památník Leoše Janáčka, zůstává Moravské zemské muzeum pouze s ohledem na výjimečnost lokality, ovšem ve velmi obtížných podmínkách. Aktuálně se Moravské zemské muzeum snaží o další rozvoj a výstavbu centrálního depozitáře v Rebešovicích a rekonstrukci budovy na ul. Hudcova v Brně.

Pokračovat budou rovněž investiční projekty udržující v odpovídajícím technickém stavu i stávající budovy Moravského zemského muzea (po kolaudaci Biskupského dvora především pokračující rekonstrukce Dietrichsteinského paláce).

Realizace těchto prioritních cílů bude vyžadovat zajištění prostředků zejména ze státního rozpočtu, popřípadě z prostředků fondů EU, neboť vlastní investiční zdroje a doplňkové zdroje bude nutné použít k realizaci akcí menšího rozsahu, u kterých nelze spoluúčast státního rozpočtu předpokládat. Snahou Moravského zemského muzea u větších investičních projektů je rovněž zapojení soukromého sektoru formou PPP projektů.

S výše uvedenými akcemi souvisí dořešení některých administrativních problémů vážících se ještě k období před rokem 1989: jedná se především o směny pozemků mezi Českou republikou a městem Brnem (pozemek – pavilon Anthropos; pozemek - objekt ve Slatině na ulici Hviezdoslavova), dořešení dalšího působení Moravského zemského muzea v budově zámku v Budišově.

Investiční projekty Moravského zemského muzea

Rekonstrukce Starého zámku v Jevišovicích včetně realizace a obnovy expozic v tomto objektu (Dějiny Jevišovicka, Vildomcova sbírka, Lidový nábytek, Sousedé na talíři, hudební nástroje).

Po ukončení obnovy fasád v celém objektu je plánována příprava expozic Dějiny Jevišovicka a Lidový nábytek (je ve fázi libreta, respektive scénáře expozice).

Rámcový harmonogram a rozpočet akce Jevišovice:

2015-2020	
Celkem	22 000 tis. Kč

Rekonstrukce exteriéru a interiéru zámku v Moravci (a zkvalitnění zde umístěných depozitářů).

Dotace nebyla aktuálně přidělena, bude opětovně nárokována v následujících letech, vč. zabezpečení. Součástí je i rekonstrukce zámecké zahrady a cílem je zpřístupnění zámku a zámecké zahrady veřejnosti.

Rámcový harmonogram a rozpočet akce Moravec:

2015-2020	
Celkem	25 000 tis. Kč

Adaptaci budovy Moravského zemského muzea na Hudcově ul. v Brně – Medlánkách pro depozitární účely.

Adaptace je plánována v intencích technických (objekt je původně kancelářského charakteru) a právních (existence spoluvlastníka objektu) možností budovy. Dotace nebyla aktuálně přidělena, bude opětovně nárokována v následujících letech (okna, vytápění).

Rámcový harmonogram a rozpočet akce Hudcově ul.:

2015-2020	
Celkem	22 000 tis. Kč

Dokončení Centrálního depozitáře v Rebešovicích, včetně vybudování centrální laboratoře Moravského zemského muzea.

Projekt byl předložen Ministerstvu kultury České republiky na úrovni náměstků ministra kultury a získal předběžnou podporu. Momentálně je vypracována studie proveditelnosti a je zaregistrován záměr na MKČR provedení projektu výstavby Centrálního depozitáře v Rebešovicích pro účely Moravského zemského muzea v Brně

Tento projekt řeší nedostatek vhodných prostor pro odborná pracoviště muzea, depozity a pomocné související provozy je řešeno návrhem výstavby Centrálního depozitáře v Rebešovicích. Umístění nového depozitáře v Rebešovicích bylo navrženo s ohledem na lokaci objektu, na prostorové a technické podmínky – volná plocha areálu má dostatečnou rezervu pro navrhovanou výstavbu, je zde dostatečná kapacita existujících inženýrských sítí nutných pro provoz objektu a nachází se zde stávající objekty a provozy muzea, které byly rekonstruované a již se jako depozitáře využívají, s čímž souvisí centrální provoz a ochrana areálu. Důležitým kritériem je také dopravní dostupnost areálu.

Vybudování nového centrálního depozitáře vyřeší následující problémy:

- úbytek a akutní nedostatek depozitních prostor;
- zefektivní provoz muzea sjednocením roztříštěných pracovišť odborných pracovníků a depozitních prostor z mnoha objektů do jednoho, čímž se dosáhne úspory nákladů na ostrahu a dopravu a úsporou času se zefektivní produktivita práce;
- omezí provozní náklady opuštěním pronajatých objektů;
- zajistí odpovídající prostory, které budou splňovat klimatické, bezpečnostní, požární a hygienické podmínky a platné předpisy.

Rámcový harmonogram a rozpočet akce Centrální depozitář Rebešovice:

2014-2016 projekt	5 000 tis. Kč
2015-2016 fáze I	220 000 tis. Kč
2016-2020 Fáze II	140 000 tis. Kč
Celkem	365 000 tis. Kč

Stavba Hudebního muzea Leoše Janáčka v sousedství dnešního pracoviště oddělení dějin hudby Moravského zemského muzea včetně nové expozice.

Vedle výstavního prostoru pro prezentační výstavní projekty spojené s osobou a dílem Leoše Janáčka je plánováno vybudování depozitářů, studovny, knihovny a pracoven kurátorů. Projekt je připravován ve spolupráci s městem Brnem (majitelem stavebního pozemku). Předpokládaná výše investičních nákladů na stavbu nové budovy muzea by byla cca 40 mil. korun. Zařazeno do změny v rámci nového územního plánu Statutárního města Brna o převedení vytipovaných prostor v sousedství Janáčkova domku do veřejných prostor určených pro kulturní výstavbu. Započetí realizace se nepředpokládá dříve než v roce 2016.

2016–2020	
Celkem	79 mil. Kč

Vybudování Centra národů střední Evropy

Expozice i další aktivity Centra národů střední Evropy se budou zabývat obdobím od příchodů Slovanů na naše území, příchod židovského etnika (první zmínky již v 10. století), přes pozvání německých kolonialistů (ve 12. století). Opomenuto nebude ani doplnění této nejvýznamnější národnostní triády na našem území v 15. století o Rómy, v 16. století o Chorvaty, Poláky a později a významněji ve 20. století o Makedonce, Bulhary, Řeky a Vietnamce (po listopadu 1989 pak i o další etnika – Ukrajince a Moldavce). Naopak budou připomenuty odchody srbských, rumunských a volyňských Čechů. Cílem bude především na konkrétních činech jedinců žijících ve sledovaném tisíciletí ukázat přirozenost multietnického soužití. Započetí realizace je plánováno na rok 2015.

2015–2021	
Celkem	60 mil. Kč

Rekonstrukce 3. NP budovy hlavních expozičních prostor v Dietrichsteinském paláci

V rámci postupné obnovy Dietrichsteinského paláce byla vytvořena studie pro vytvoření expozice ve 3. p, jejíž součástí je i stavební rekonstrukce interiéru tohoto podlaží. Je vytvořen investiční záměr na odstranění vlhkosti v atriu objektu. Celkovou snahou je adaptovat objekt z hlediska vnitřních instalací.

Rámcový harmonogram a rozpočet akce objekt Dietrichsteinský palác:

2015-2020	
expozice	15 000 tis. Kč
Stavební práce	10 000 tis. Kč
Celkem	25 000 tis. Kč

Dokončení zpřístupnění objektů v Biskupském dvoře veřejnosti

Cílem projektu je změna nynějšího využití budov Biskupského dvora na expoziční a výstavní prostory odpovídající lokaci tohoto unikátního prostoru pod Katedrálou sv. Petra a Pavla v Brně. Nyní je prostor využíván pro provoz vědeckých oddělení paleontologie a mineralogie. Následně zde budou vybudovány expozice a výstavní prostora Přírodovědného muzea.

Rámcový harmonogram a rozpočet akce objekty v Biskupském dvoře:

2015-2020	
Celkem	32 400 tis. Kč

Celková rekonstrukce objektu Kapucínské nám 2/4

V rámci přesunu oddělení a uvolnění prostor v Biskupském dvoře bude postupně upravován prostor budovy Kapucínské nám 2/4. Cílem je přetvoření budovy pro splnění požadavků na hospodárny provoz jednotlivých oddělení a vybudování ubytovacích kapacit. Jsou vytvořeny investiční záměry na opravu střechy, vybudování výtahu, rekonstrukci vytápění a rozvodů vody.

Rámcový harmonogram a rozpočet akce objekt Kapucínské nám 2/4:

2015-2020	
Oprava střechy	10 000 tis. Kč
Oprava fasády	22 000 tis. Kč
UT+TUV	6 000 tis. Kč
Výtah	5 000 tis. Kč
Adaptace vnitřních prostor	5 000 tis. Kč
Celkem	48 000 tis. Kč

Adaptace prostoru bývalé restaurace Pandur (Kapucínské nám. 8) na expozici numizmatiky a středověké archeologie

Tento projekt řeší změnu lokace numizmatické expozice, která byla zrušena. Ideový záměr expozice je vytvořen na základě orientačního plánu vymezených prostor pod budovami MZM v areálu Zelného trhu a Kapucínské nám., které tvoří součást sklepů a chodeb tzv. brněnského podzemí. Nezbytná je však důsledná rekonstrukce těchto prostor. Prostory musí být přiměřeně temperovány a ošetřeny proti vnikání vody a stávající vlhkosti (vzduchotechnika, vlhkoměry). Rovněž je nezbytné jejich bezpečnostní zajištění (stavební, mechanické a elektronické zabezpečení celých prostor, vitrín a exponátů a jejich napojení na stálou ostrahu MZM).

Rámcový harmonogram a rozpočet akce objekt Kapucínské nám 8:

2015-2020	
Celkem	22 000 tis. Kč

V rámci výzvy EHP Fondů 2009–2014, CZ 06, Programová oblast č. 16 „Zachování a revitalizace kulturního dědictví“ (datum podání žádosti je 20. 6. 2014 a datum ukončení projektu 30. 4. 2016), jsme podali žádosti o grant pro projekty *Modernizace bezpečnostních systémů MZM* a *Tradiční kultura na Moravě v zrcadle času*. Pro oba projekty máme přiděleno Odborem projektového řízení povinnou spoluúčast.

Modernizace a rekonstrukce bezpečnostních systémů

Cílem projektu „Modernizace bezpečnostních systémů MZM“ je komplexní rekonstrukce zastaralých a částečně již nefunkčních systémů EZS, EPS a CCTV MZM s napojením na centrální velín PCO na Zelném trhu 6 s propojením na pult centralizované ochrany PČR vč. kompletní rekonstrukce kabelových rozvodů. Systémy v jednotlivých objektech byly vybudovány v 90. letech. Již zastaralé, bez servisní základny, v řadě případů nefunkční a vyřazené z provozu, v lepším případě udržovány na hranici životnosti. Objekty jsou propojeny pomocí již zbudované optické sítě v roce 2011. Ta je připravena na připojení nových technologií. V současné době je zpracována projektová studie vč. rozpočtu. V přípravné fázi projektu byl sestaven multidisciplinární projektový tým, byly projednány podmínky připojení na pult centralizované ochrany a připraveny podklady k vydání závazného stanoviska 20/1987 Sb., o státní památkové péči. Vedení kabelových tras předjednáno s pracovníky NPÚ, ú.o.p. Brno.

Rámcový harmonogram a rozpočet akce Modernizace a rekonstrukce bezpečnostních systémů:

2015-2017	
Celkové náklady projektu	21 138 730,- Kč
Požadovaná grantová podpora	16 910 000,- Kč
Požadovaná spoluúčast	4 228 730,- Kč

Expozice MZM – Etnografického ústavu „Tradiční kultura na Moravě v zrcadle času“

Cílem projektu „Tradiční kultura na Moravě v zrcadle času“ je vznik expozice, která bude prezentovat kulturní dědictví s podtržením specifik tradiční kultury na Moravě. Ta představuje nebývalý potenciál tradiční kultury, z nichž některé prvky této kultury jsou již zapsány na seznamu živého kulturního dědictví UNESCO. Vznikne také vizuální metodologie pro edukaci na všech úrovních škol, metodologické listy, výukové programy, propojení s Metodickým centrem pro muzejní pedagogiku při MZM. V současné době je hotový scénář expozice a vypracované jeho odborné posudky. Je také vypracovaná studie architektonického řešení a připravený prostor pro realizaci expozice.

2015-2017	
Celkové náklady projektu	22 470 835,- Kč
Požadovaná grantová podpora	17 976 000,- Kč
Požadovaná spoluúčast	4 494 835,- Kč

Kromě výše popsáných priorit budou průběžně do investiční oblasti zařazovány projekty, které nebudou výrazně rozšiřovat stávající nemovité kapacity, ale budou zvyšovat jejich užitnou hodnotu a přispívat k jejich fungování v optimální energetické hladině, klimatickém a bezpečnostnímu režimu apod.

Koncepce ekonomického, provozního a investičního rozvoje

Zdroje financování aktivit Moravského zemského muzea jsou dány vlastní obsahovou strukturou jednotlivých projektů, ze kterých vyplývá, že jde o sdružené financování s hlavní úlohou státu a to prostřednictvím Ministerstva kultury České republiky. Dalšími zdroji financování veškerého dění Moravského zemského muzea jsou strukturální fondy EU, operační program, prostředky programů VaVaI, grantové a účelové prostředky (především GAČR). Významné zdroje jsou získávány i ze sdružených projektů s vysokoškolskými vzdělávacími institucemi v České republice a vědeckými subjekty v zahraničí.

Hlavním finančním zdrojem muzea jsou veřejné zdroje. Částečně také muzeum přispívá do svého rozpočtu vlastními zdroji (vstupné aj.) Nepatrný podíl představují jiné zdroje, jako jsou prostředky od sponzorů, reklama, propagace. Tyto finanční zdroje bohužel nestačí na pokrytí veškerých potřeb Moravského zemského muzea, proto je cílem nadále zvyšovat společenskou prestiž a propagaci muzea, a nadále získávat více prostředků z jiných zdrojů, především od sponzorů. Moravské zemské muzeum má ambice stát se moderní veřejnou institucí po vzoru velkých zahraničních muzeí a zvyšovat svůj ekonomický výsledek. Jedním z limitů v tomto směru je personální zajištění. Zajišťování dalších finančních zdrojů je časově náročné a při současném personálním obsazení obtížně realizovatelné.

Pravidelnou analýzou svých ekonomických procesů, snahou o optimalizaci nákladů a zvyšováním produktivity práce v jednotlivých odděleních bude muzeum usilovat o úsporu prostředků a jejich přesun do důležitých oblastí činnosti Moravského zemského muzea. Je nutné nastavit optimální stav finančních potřeb tak, aby bylo zajištěno plynulé fungování provozu muzea. Muzeum bude vytvářet rezervní fond na případné nenadálé finanční situace.

Hospodaření muzea se řídí rozpočtem, který je sestavován na každý kalendářní rok, a je vždy konstruován jako vyrovnaný. Jeho sestavování vychází vždy ze skutečnosti rozpočtu předchozího roku, případně i let minulých. Aktuální rozpočet zohledňuje metodické změny ovlivňující financování, přihlíží k cílům a strategii muzea, především investiční výstavby a zabezpečení základního provozu. Zohledněna je i inflace a ostatní předpokládané navýšení nákladů.

Základní cíle v tomto časovém horizontu jsou:

1. Investiční záměry – zajistit adekvátní finanční zdroje pro přípravu a realizaci hlavních a nutných investičních záměrů.
2. Financování provozu muzea – soustavně usilovat o hospodářskou stabilitu organizace a větší úsilí a efektivnost při získávání a vynakládání finančních zdrojů.
3. Mzdová politika – zlepšit mzdové ohodnocení zaměstnanců s důrazem na odbornost zaměstnanců a významnost muzea.

Financování muzea

Za trvalý úkol považujeme zkvalitňování metodiky konstrukce rozpočtu s cílem dosáhnout optimalizace nákladových položek a snažit se o růst výnosů tak, aby hospodaření muzea bylo vyrovnané. Muzeum bude také využívat lukrativní objekty ke krátkodobým pronájmům (s přihlédnutím k muzejním specifikům). Prostory Moravského zemského muzea budou otevřeny konferencím, seminářům, koncertům, divadlům a dalším společenským akcím.

Pro dosažení maximalizace výnosů budeme čtvrtletně analyzovat plnění rozpočtu ve vztahu k vlastním zdrojům, cenovou úroveň, kvalitu a kvantitu nabídky služeb muzea, vyhodnocovat ji a přijímat konkrétní opatření.

Intenzivnější aktivita bude vyvíjena směrem k vyhledávání a získávání možných sponzorů a mecenášů. Muzeum bude také apelovat na Jihomoravský kraj a Město Brno k navýšení dotací s důrazem na významnost muzea jako kulturního centra, které je jedním z nejčastějších turistických cílů a zvyšuje návštěvnost turistů v metropoli a Jihomoravském kraji. Moravské zemské muzeum musí možné poskytovatele dotací a darů motivovat především kvalitou připravovaných projektů, zárukou patřičné kvality poskytnuté podpory a adekvátní prezentací kvalitních výsledků, případně formou dalších protisluzeb, jako jsou reklamy, poskytnutí prostoru k další prezentaci, loga na webu apod. Cílem fundraisingové strategie Moravského zemského muzea pak je zlepšení úrovně vícezdrojového financování činností muzea.

Moravské zemské muzeum dosáhlo statut Výzkumné organizace, která za předpokladu dodržení účelného vynakládání finančních prostředků, platné legislativy a platné metodiky umožní v maximální míře saturovat strategické fondy pro další rozvoj instituce.

Mzdová politika

Ve spolupráci se zřizovatelem a odborovou organizací Moravského zemského muzea je nezbytné účinněji ovlivňovat vývoj mzdové politiky uvnitř i mimo Moravské zemské muzeum tak, aby se postavení muzejních pracovníků stalo společensky prestižnějším a odpovídalo náročnosti vysoce kvalifikované práce. Odměňování muzejních pracovníků je nezbytné diferencovat hlavně dle výkonnosti, odbornosti a iniciativy, nejen dle dosažené praxe.

Lidské zdroje představují jednu z hlavních silných stránek Moravského zemského muzea díky jejich odbornosti a realizované pracovní činnosti. Tuto skutečnost je potřeba vnímat v kontextu výše platu zaměstnanců, který je relativně nižší ve srovnání s dalšími muzei zřizovanými Ministerstvem kultury.

Částečné řešení adekvátního odměňování vidíme v optimalizaci a efektivizaci náplně činnosti jednotlivých zaměstnanců oddělení tak, aby byly maximálně využity jejich silné stránky ve vazbě na aktivity muzea a nebyly odborné schopnosti zaměstnanců využívány na jiné než nosné činnosti vzhledem k jejich náplni práce. Je nutné také předcházet potenciálním duplicitám v činnosti zaměstnanců.

Předpokládá se mírný personální rozvoj k zajištění kvality poskytovaných činností, ale pouze v případě zjištění dostatku finančních zdrojů. Možné změny se předpokládají v souvislosti s plánovanými akcemi a budou aktuálně řešeny se zřizovatelem.

Organizace má zájem udržet evaluační nástroje k permanentnímu hodnocení svých vědeckých pracovníků, což je předpoklad pro udržování dobré kvality práce těchto pracovníků, popřípadě tento systém hodnocení použít i pro ostatní zaměstnance. Cílená a plánovaná generační personální obměna pracovníků Moravského zemského muzea se realizuje formou kontinuální spolupráce s mladými odborníky.

Z předložené koncepce rozvoje Moravského zemského muzea pro roky 2015 – 2020 je patrné, že organizace se v oblasti ekonomiky primárně koncentruje na:

- **Zabezpečení investičních zdrojů** pro dokončení nezbytných rekonstrukcí a nápravu zanedbanosti objektů předepsaných platnou legislativou k zabezpečení sbírkových fondů
- **Zabezpečení finančních prostředků** pro provoz Moravského zemského muzea v rozsahu všech základních činností a míře nezbytné pro zajištění chodu organizace s důrazem na zlepšení odměňování odborných pracovníků
- **Zabezpečení finančních zdrojů pro nosné vědecké, prezentační, akviziční a popularizační aktivity** stanovené a určené koncepcí rozvoje Moravského zemského muzea, případně specifikované samostatnými specializovanými koncepcemi.

Zabezpečení finančních prostředků na zajištění plného recenzování všech periodických i neperiodických odborných publikací Moravského zemského muzea v rozsahu nezbytném pro zajištění evaluace výsledků Moravského zemského muzea ve smyslu plnění cílů Moravského zemského muzea jako Výzkumné organizace Ministerstva kultury České republiky. Za tímto účelem je zřízeno ediční oddělení, které zpracovává ediční plán. V nejbližším časovém horizontu bude vydáván časopis Moravského zemského muzea, který bude sloužit především k propagaci muzea.

Závěr

Střednědobá koncepce rozvoje Moravského zemského muzea pro léta 2015–2020 představuje klíčový dokument vědeckého, ekonomického, provozního a investičního vývoje celé instituce v předemném období. Lze ji tedy chápat jako mapu obsahující metodiku a vysvětlivky další realizace a udržitelnosti jejích záměrů, které jsou primárním cílem vedení Moravského zemského muzea, a bude jim věnována soustavná pozornost všech řídicích složek. Současně tato Střednědobá koncepce není uzavřeným dokumentem, jenž by stál v cestě přirozené dynamice růstu a rozvoje instituce a představoval dogmatickou překážku novým ideám, plánům a projektům směřujícím v kontextu proměn českého muzejnictví a potřeb kulturního rozvoje české společnosti obecně k naplnění základních myšlenek vtělených do tohoto dokumentu.