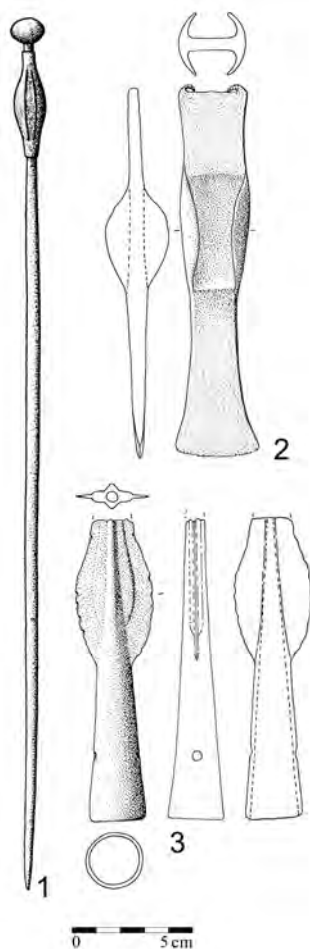


řitelné a současně nejisté, zda jednotlivé artefakty obou těchto depotů (a spíše ještě depotu Ivančice 3 než Ivančice 2) byly opravdu uloženy pospolu tak, aby tvořily skutečný nálezový celek. V tomto ohledu tak paradoxně jako celek či jeho součást vyznávají především srpy „spojené drátem“, byť jsou to artefakty již nezávazné.

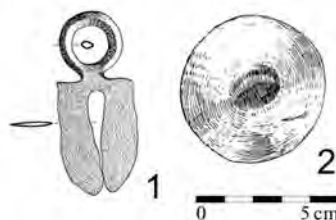
#### 4.2. Nálezové okolnosti, situace a polohy depotů Ivančice 4–6

K prvnímu s odstupem odborně podchyčenému objevu kovového depotu na Réně došlo někdy v průběhu roku 2006 nebo počátkem roku 2007 a pro sbírky Moravského zemského muzea se jej podařilo získat zprostředkovaně v červenci 2007. V návaznosti na starší, výše rekapitulované depoty byl tento nový nález označen jako depot Ivančice 4. Byl nalezen pomocí detektoru anonymním hledačem na hřbetní části jihovýchodní ostrožny ca 200 m severozápadně od zdejšího vnitřního valu v nadm. výšce asi 285 m (obr. 8; 9); souřadnicovou polohu by mělo udávat okolí bodu 49.0854864N, 16.4005067E. K samotné nálezové situaci depotu Ivančice 4 se vzhledem ke zprostředkované heuristice a anonymitě nálezce nepodařilo zjistit žádné údaje.

Depot Ivančice 5 byl objeven při detektorovém průzkumu 17. 2. 2013, a to v centrální části Rény na nevýrazném, široce oblém hřbetním výběžku ca 90 jihozápadně od kóty 306,9 v nadm. výšce cca 313 m, kde polohu nálezů definují souřadnice 49.05424N, 16.23564E (obr. 8; 9). Západním až severozápadním směrem spadá nevýrazný hřbet do hluboké terénní deprese Vlčího žlebu (obr. 10), který s úvozovou cestou klesá k severu až do zahrádkářské kolonie na severovýchodním úpatí Rény. Vlastní depot byl uložen až hloubce ca 50 cm v podložním šterkopísku, kde byl překryt částí těla (oblé vřutě až spodku) keramické nádoby (obr. 15). Pod ním byl poněkud excentricky uložen největší,



Obr. 13. Část bronzového depotu(?) Ivančice 2 (podle Říhovský 1979a; 1992; 1996; Salaš 2005).  
Abb. 13. Teil des Bronzedepots(?) Ivančice 2 (nach Říhovský 1979a; 1992; 1996; Salaš 2005).



Obr. 14. Část(?) bronzového depotu(?) Ivančice 3 (podle Čížmár - Stuchlík 1971; Jockenhövel 1971).  
Abb. 14. Teil(?) des Bronzedepots(?) Ivančice 3 (nach Čížmár - Stuchlík 1971; Jockenhövel 1971).