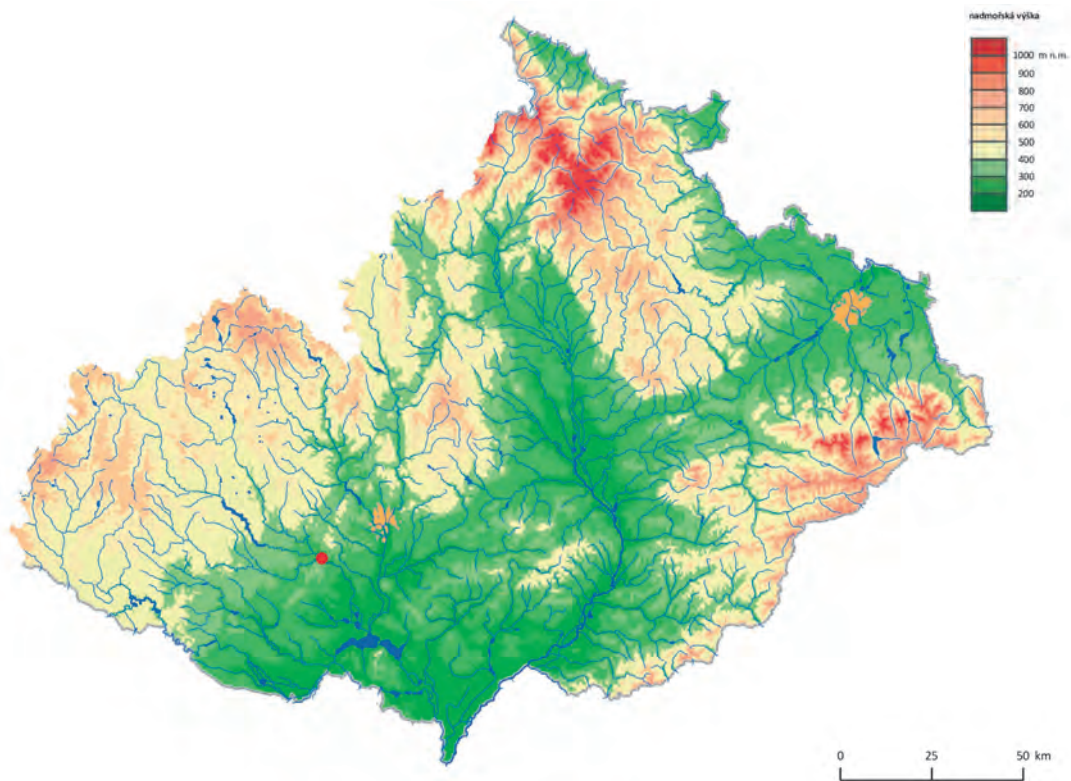


2. Topografie a přírodní prostředí lokality

Celá poloha Réna se dle správního dělení rozkládá na západním okraji katastrálního území Ivančic (okr. Brno-venkov) na jihozápadní Moravě (obr. 1), proto také všechny kovové depoty i další nálezy evidujeme jako Ivančice. Lokalitu lze jako výrazný krajinný útvar poměrně přesně a přirozeně prostorově vymezit, a to zejména díky říčním údolím a většinou strmým, místy skalnatým svahům (obr. 2). Z geomorfologického hlediska tvoří Réna severní výspu okrsku Krumlovský les, který je součástí podcelku Leskounská vrchovina a celku Bobravská vrchovina (obr. 3; *Bína - Demek 2012*, 102–103).

2. Topographie und Naturmilieu der Fundstelle

Die ganze Flur Réna befindet sich nach der administrativen Gliederung am westlichen Rand des Katastergebiets von Ivančice (Bez. Brno-Umland) in Südwestmähren (Abb. 1), daher werden alle Metalldépôts und weitere Funde als Ivančice registriert. Die Fundstelle kann als deutliches Landschaftsgebilde relativ genau und natürlich räumlich abgegrenzt werden, und zwar besonders dank Flusstälern und den meistens steilen, ortsweise felsigen Hängen (Abb. 2). Vom geomorphologischen Gesichtspunkt bildet Réna den nördlichen Vorsprung des Kromauer Walds, der Bestandteil des Subkomplexes von Leskounská vrchovina und des Komplexes Bobravská vrchovina ist (Abb. 3; *Bína - Demek*



Obr. 1. Poloha lokality Réna u Ivančic (červené kolečko) na mapě Moravy.

Abb. 1. Lage der Fundstelle Réna bei Ivančice (roter Kreis) auf der Karte Mährens.