


U Slavkova - brat "Hony" ze sídelní jámy neolit.
s malovanou keramikou - charakteristické stopy
(zobádkovitá melba a.j.) a poláček na nožce,
stopy je vlastně dvojité nádobou 
(Museum Slavkov)

Ze dřevěných kosker s keramikou zvoncovitých
polárů a kosker v cílově a Blazovic
7 nádob. (Museum Slavkov)

Mučička Eulwa.

Kobyluice u Brna, 1937, brat "Rozdělý".

Objevil jsem 27 kosker s keramikou s bohatým
invenzárem; celkem 70 nádob, 3 bronzové
žellice, bronzový náhrdelník ze spirálovitých
hrubiček, kostěné nástroje (šidla, hladidla).
(sbírka K. Schirmeisen)

Popelnicová pole, slezský kraj:

lovčičky u Slavkova: ze sídelní jámy blázna
miska bez ozdob, keramické šidlo. (Museum Slavkov)

Gallatza Eulwa: Vážany Linhartské (o. Slavkov).
Kostěrný kosker (naháňová kosker, hlava z zapadu,
nohy na výhled), na levém zápašči hladký,
vzájemný, vyždobený náramek bronzový; na

pravé nuce silný železný Erub vzájemný, masivní,
zabíval se zlomem 11cm hloubky. Ne v kosce, ale
kosce od něho vázovitá nádoba na Erubu kosce.
(Museum Slavkov + B.)



Mučička kosker: Vážany Linhartské, o. Slavkov
na kopci. Na dolních "dřevěná kosker s 2 ms
nádobkami a s žellicí bronzovou u Erubu.
(Petr Puch, Vážany L.)

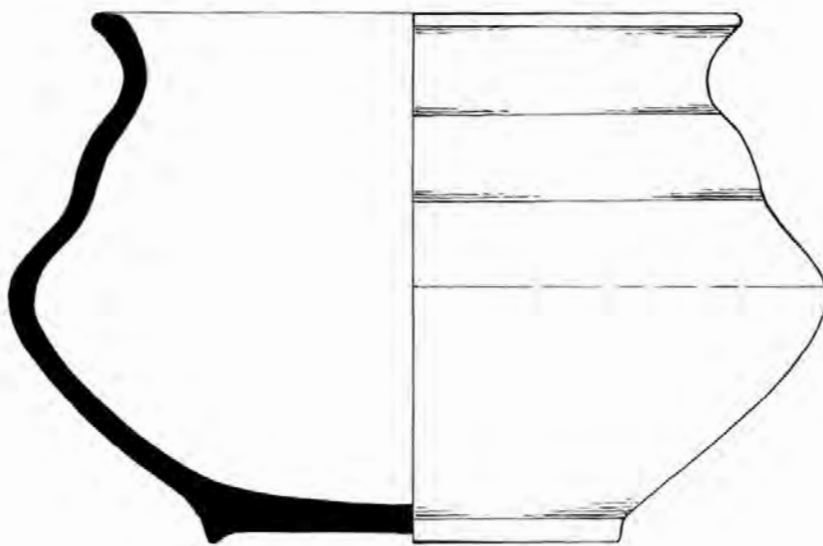
Kruský stříbrný decár cis. Gordiana III.
ze Kbyšova (o. Slavkov) má z r. 1937 museum
slavkovské.

Slavská doba:

Stříbrné decáry Erubně pažeré kůlně
Přetislava byly nalezeny samostatně na
polích u Kobyluice a u Vážan Linhartských
Museum Slavkov + B.

Ze kosker svou naháňově složených kosker
vyzvedl jsem v Kostěrněckých-Brávo (o. Slavkov)

Obr. 22. Vážany. Popis hrobu se skicou nádoby, uvedený ve zprávě zasláné K. Schirmeisenovi. - Vážany. Beschreibung des Grabs mit der Skizze eines Gefäßes, im Bericht an K. Schirmeisen.



Obr. 23. Vážany. Kresba nádoby uložené ve sbírkách muzea ve Slavkově. - Vážany. Zeichnung eines Gefäßes, das in Sammlungen des Museums Slavkov aufbewahrt wird.