



Vilém Hrubý proslul objevy z Velké Moravy, hledal i Metodějův hrob

S jeho jménem jsou spjaty první archeologické objevy prokazatelné architektury z doby Velké Moravy v místech dnešního Starého Města, Uherského Hradiště a okolí. Životní příběh profesora Viléma Hrubého (1912-1985) líčí 41. díl seriálu MF DNES.

Petr Skácel
redaktor
MF DNES



Psal se rok 1980 a Luděk Galuška končil první ročník studia archeologie, když si ho zavolal profesor Vilém Hrubý, kapacita a legenda v oboru. Oba se znali z vykopávek na Slovácku, kde Galuška pracoval v rámci praxe.

„Mezi čtyřma očima mi položil osudovou otázku, zda bych se nechtěl stát pracovníkem Moravského muzea a jednou po něm nepřevzal vedení archeologických výzkumů ve Starém Městě,“ vzpomíná Galuška.

„Ptal jsem se ho, jak přišel zrovna mě. Řekl mi: ‚Ty jsi z tohoto kraje, u tebe bude aj srděčko.‘ Vysvětloval mi, že k práci budu mít silnější vztah než někdo ze severní Moravy nebo Prahy. A asi ocenil i moje pracovní schopnosti,“ vybavuje si Galuška, který nabídku přijal a měl obrovskou radost, že bude pracovat po boku Hrubého. Tehdy netušil, že ono „jednou“ se naplní tak brzy - už za pět let.

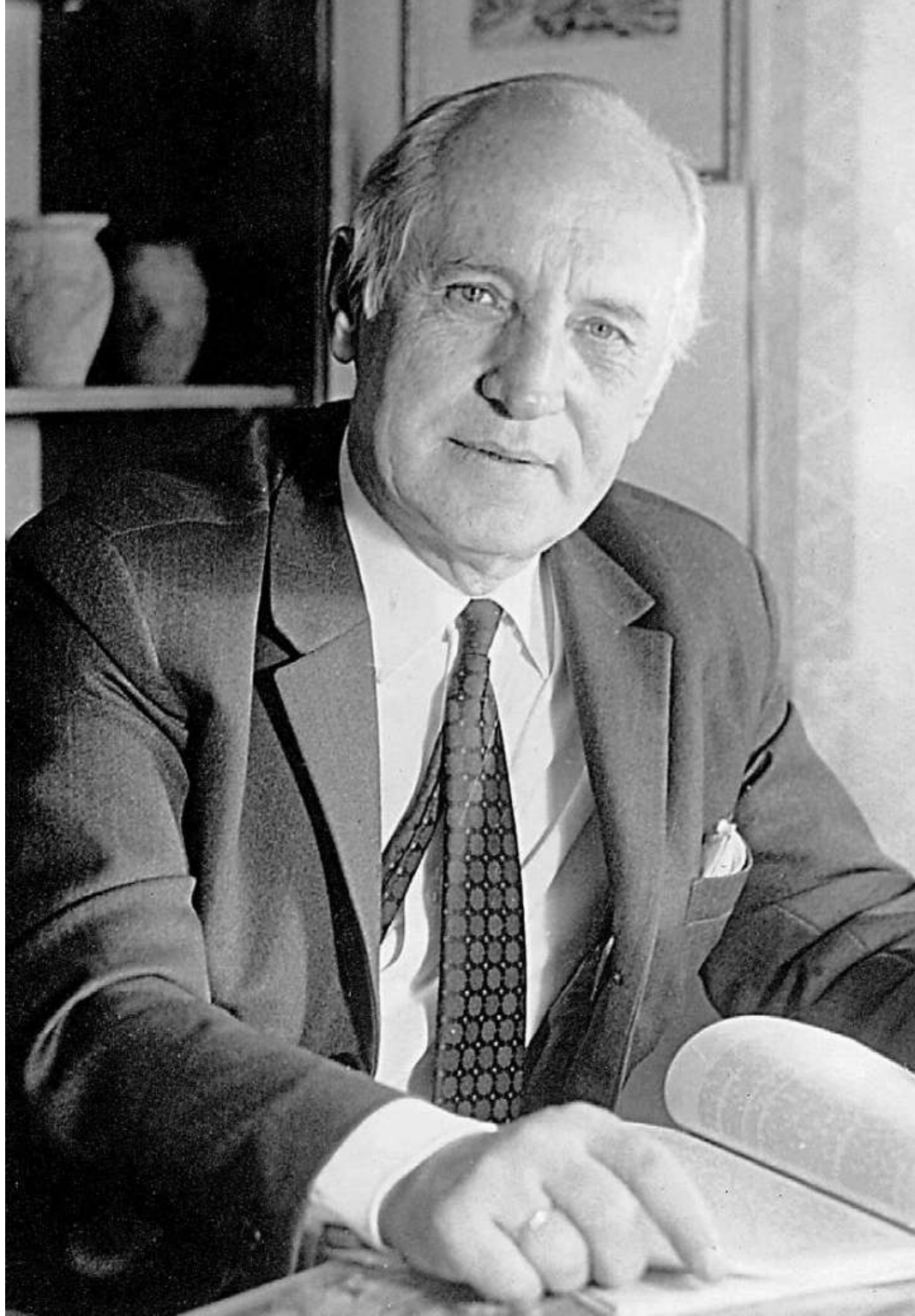
Hrubý nepocházel ze Slovácka, narodil se v Říkovcích nedaleko Přerova, pro propagaci jeho historie ale udělal mnohokrát více než řada rodáků. Přišel sem jako dvacetiletý učitel v roce 1932 a do roku 1948 působil na školách ve Spytihněvi, Janovicích, Sušicích, Starém Městě a Uherském Hradišti. Právě tady poznal tradici a zamiloval si magickou atmosféru velkomoravského Velehradu.

Archeologii se začal věnovat jako amatér a brzy jej naprosto pohltila. Nastoupil do Slováckého muzea, odkud se přesunul do oddělení moravského pravěku Moravského zemského muzea v Brně, v němž působil od roku 1948. V letech 1952-78 mu šéfoval.

„Hrubý tak rozmnožil řadu moravských učitelů, kterým se archeologie stala životním osudem a kteří - díky své pevné vůli a pracovitosti - vyrůstali z nadšených amatérů ve vynikající odborníky evropského jména,“ uvádí profesor archeologie Vladimír Podhráský ve sborníku Miscellanea Archaeologica, který vyšel v roce 1986.

Až do své smrti byl vedoucím archeologických výzkumů slovanského období v oblasti Starého Města a Uherského Hradiště. Navázal přitom na práci učitele a amatérského archeologa Antonína Zelnitia, jehož objevy ve Starém Městě zaujaly i velká jména meziválečné evropské archeologie.

Hned po svém nástupu v roce 1948 Hrubý nastartoval obnovený terénní výzkum ve staroměstské lokalitě Na Valách, v těsném sousedství Schildrova mlýna, kde se nyní nachází Památník Velké Moravy. V oblasti už



Vilém Hrubý Legendární archeolog je objevitelem prvního křesťanského kostela prokazatelně náležejícího do období Velké Moravy v lokalitě Na Valách v Uherském Hradišti. Foto: Moravské zemské muzeum

v roce 1932 pracoval Zelnitius, který se prokopával až k plotu Schildrovy zahrady. Jenže od majitele nedostal povolení ke vstupu na pozemek a průzkum musel ukončit. Byl přítomn celých dva metry od kamenných základů...

„Tehdy ještě panovalo přesvědčení, že žádná velkomoravská architektura neexistuje a zděné kostely stavěné na maltě jsou záležitostí až přemyslovských rotund z 11. století,“ upozornil Galuška.

Do Schildrovy zahrady se dostal až Hrubého tým a v roce 1949 slavil impozantní úspěch: historicky první identifikaci základů křesťanského kostela z doby Velké Moravy v 9. století. „Právě tento unikátní objev jasně nasměroval Hrubého profesní zájem na archeologii Slovanů,“ zmínil Galuška. A co víc, další nálezy v okolí stále víc a víc upevňovaly pozici Starého Města jako mocenského centra Velké Moravy.

Kde leží Metodějův hrob?

Během desítek let své práce působil po celém Slovácku. Ve Starém Městě objevil řadu raně středověkých pohřebišť, sídlišť, opevnění a řemeslnických areálů. Doložil také velkomoravský původ základů tamního současného kostela sv. archanděla Michaela a na sklonku života odkryl pozůstatky kamenné stavby palácového typu z 9. až 12. století.

Velkou pozornost věnoval i Uherskému Hradišti. V tamějších Sadech v lokalitě „Špitálky“ (dnešní Výšina sv. Metoděje) objevil významný křesťanský areál, jenž mohl být s velkou pravděpodobností sídlem arcibiskupa Metoděje a nejosáhlejší pohřebišť z 9.-12. století na Moravě. S kolegy pracoval také ve Zlechově, Hluku, Modré či na hradisku sv. Klimenta u Osvětiman.



Zlínská redakce MF DNES pro vás připravila seriál, v němž přibližuje příběhy padesáti již nežijících osobností, které jsou spojeny s východní Moravou od středověku až po moderní dobu. Vybrali jsme lidi, jejichž osudy nejsou tolik známé, přestože se jedná o postavy, které v mnohém ovlivnily svou dobu a jejichž význam přetrvává až do současnosti. Seriál vychází po celý rok každou sobotu, příští díl vyjde výjimečně už v pátek.

Příště: Rudolf Firkušný

Veřejností nejznámějším výstupem Hrubého práce je hrob svatého Metoděje, byzantského světce a spolu se svatým Cyrilem hlavního patrona Moravy. Zemřel v roce 885, ale

dlouhá staletí bylo záhadou, kde se nachází místo jeho posledního odpočinku. „Z písemných pramenů víme jen to, že byl pohřben ve velkém moravském chrámu ve zdi na levé straně za oltářem,“ vysvětlil Galuška.

Hrubý v roce 1964 odkryl sakrální areál v uherskohradištských Sadech a „ve zbytcích základů právě tohoto kostela nalezl dolní část maltou upravené dutiny. Z vnější strany byla v těchto místech přistavěna zeď, zřejmě pozůstatek zazdívaní otvoru, která měla zabránit průchodu do kostela. Toto místo by tak mohlo odpovídat popisu zaznamenaného v pramenech, leží totiž ‚ve zdi za oltářem svatého Bohorodičky‘,“ napsala Dorotea Wollnerová z Ústavu pro archeologii FF UK v článku Tajemství hrobu moravského arcibiskupa, svatého Metoděje.

Kvůli Hrubého senzačnímu objevu byla svolána vědecká odborná komise. Předsedal jí jeho velký rival Josef Poulik, ředitel Archeologického ústavu Československé akademie věd v Brně. I jím vedená komise však potvrdila Hrubého závěry.

Dnes se většina expertů shoduje, že zřejmě šlo o místo původního uložení Metodějeva hrobu. Napovídal by tomu i fakt, že tam scházely kosterní pozůstatky. A žádný jiný chrám s upravenou dutinou dosud nikdo nenašel.

Mimochoodem, profesní rivalita mezi největšími „velkomoravskými“ archeology byla hodně velká. V zásadě v ní šlo o jedinou otázku: kde leže-



Učitel a jeho žák Snímek z roku 1982, Vilém Hrubý a Luděk Galuška stojí na archeologickém nalezišti ve Starém Městě „Na Dědině“ u sv. Michaela. Právě Galuška nahradil Hrubého po jeho úmrtí na pozici vedoucího archeologických výzkumů ve Starém Městě. Foto: archiv Ludka Galušky



Zlatá spona Díky Hrubému lze prostřednictvím vykopávek či artefaktů poznat dávný život a obdivovat umění starých Slovanů. Foto: Archiv MAFRA

lo centrum Velké Moravy? Hrubého objevy odkazovaly na Staré Město, Poulik zastupoval Mikulčice a František Kalousek kopal na Břeclavsku. „Říkalo se, že to jsou tři znesváření Svatoplukovi synové,“ směje se Galuška.

Jakkoliv Hrubý neměl potíže odborně obhájit svoje stanoviska, ushodila mu jiná věc: na rozdíl od Poulika nebyl politicky angažovaný. Kvůli tomu se ani nestal profesorem.

Byl jedním z prvních Čechů, kteří se dostali do prestižní encyklopedie „Kdo je kdo na světě“.

V roce 1969 sice řádně prošel jmenovacím řízením, ale během normalizace byl na Hrad pozvaný pouze Poulik. „Ten pak o Hrubém zásadně mluvil jako o docentovi,“ líčil Galuška.

Pohřbený je ve Starém Městě

Hrubý byl jedním z prvních Čechů, kteří se dostali do prestižní encyklopedie „Kdo je kdo na světě“. Šlo o výborného terénního archeologa a objevitele, ale i brilantního pedagoga,

autora úspěšných výstav a především slušného člověka. „Měl dar jednat s lidmi, cenil si všech, kteří něco umějí, bez rozdílu společenského či politického postavení,“ řekl Galuška.

Velký přínos jeho práce tkví v tom, že i v současnosti lze prostřednictvím různých vykopávek či řady artefaktů poznat dávný život a obdivovat umění starých Slovanů. Významně jsou jeho dvě monografie „Staré Město, velkomoravské pohřebišť Na Valách“ (1955) a „Staré Město - Velkomoravský Velehrad“ (1965).

V červnu 1983 Galuška dokončil studia a nastoupil do Moravského zemského muzea, kde působil dodnes. S Hrubým ale mohl pracovat jen dva roky. V září 1985 se jeho učitel už chystal do archeologické penze. Bylo mu necelých 73 let. V pondělí 23. září jej Galuška po práci kus cesty doprovázel a se slovy „zítra na shledanou“ se rozloučili.

„Žádná shledaná se však již nekonal. Pan profesor přišel domů, rozložil si na pracovním stole lístky s tématy svých budoucích knih a studií a zasedl do křesla, aby se podíval, co nového se stalo doma i ve světě. Konce televizních novin se však již nedožil,“ poznamenal.

Místo posledního odpočinku nalezl na staroměstském hřbitově „Na Dědině“, v blízkosti svého posledního výzkumu. Je čestným občanem rodiny Říkovic i Starého Města, kde je po něm pojmenována jedna z ulic obce, nedaleko Památníku Velké Moravy.