

# Jako růže

## Móda zrcadlem doby

Výstava o odívání v období mezi lety 1880 až 1925

Moravské zemské muzeum  
Etnografický ústav



## Dámské společenské šaty s turnýrou, 80. léta 19. století, Telč

Tkanina z přírodního hedvábí plátňové vazby, hedvábná strojní krajka, kovové knoflíčky.



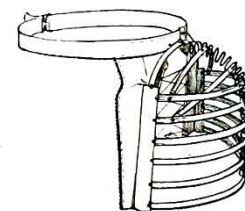
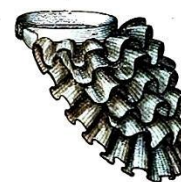
## Hedvábí

Textilní vlákno živočišného původu. Přírodní neboli pravé hedvábí je tvořeno výměšky žláz motýla bource morušového. Termín hedvábí se v češtině používá pro všechna „nekonečně“ dlouhá textilní vlákna, ke kterým patří jak přírodní hedvábí, tak i umělé výrobky podobného tvaru.



## Turnýra

Tvar sukně, který je zepředu poměrně úzký, v zadní části výrazně nadzvednutý. Sukně je vypodložena tzv. **honzíkem**, tj. konstrukcí, která se připevňuje v pase a nadzvedává její zadní partii.



### **Dámské společenské šaty, ca 1910, Svitávka, okres Blansko**

Vlněná tkanina plátňové vazby, aplikace ze sutašky, bavlněný tyl se strojovou výšivkou, kovové stiskací knoflíky, ocelové háčky a nitěná očka.

### **Dámský plášť, počátek 20. století, Olomouc**

Bavlněná háčkovaná irská krajka.



### **Vlna**

Textilní vlákna živočišného původu získaná ze srsti ovcí.



### **Háčkování**

Technika, při které se proplétáním smyček z „nekonečné“ příze pomocí háčku tvoří základní řetízek z něhož dalším proplétáním smyček vzniká krajka.

### **Irská krajka**

Vznikla v polovině 19. století v Irsku ve snaze napodobit benátskou paličkovanou krajku. Bývá považována za vrchol háčkovacího umění. Plastické háčkované motivy jsou na textiliích spojované jednotlivými nitěmi.



## Dámské letní šaty, ca 1919, Brno

Bavlněný batist s ručně vyšitou plochou a dírkovou výšivkou.

*Šaty nosila Růžena Pospíšilová-Brunerová, \*1886 – †1973, žena v domácnosti, manželka JUDr. Josefa Pospíšila, ředitele Hypoteční banky v Brně.*



## Bavlna

Přírodní vlákno rostlinného původu. Je to jemná bílá substance sestávající z vláken získávaných ze semen rostlin bavlníku. Získaná vlákna se používají na výrobu textilií.



## Bílá výšivka

Vyšívání bílou nití na bílém, většinou plátěném, podkladu. Má široké použití např. na krojových součástkách, spodním, ložním a stolním prádle apod.

## Dírková výšivka

Druh bílé výšivky s otvory vyšitými ve tkanině.



### **Dámské společenské šaty, počátek 20. let 20. století, Brno**

Bavlněný tyl, bavlněné plátno, hedvábná taftová stuha.

### **Dámské společenské šaty, 20. léta 20. století, Brno**

Taft z přírodního hedvábí, strojová krajka z leonských (kovových) nití, skleněné korálky.



### **Taft**

Tužší hedvábnická tkanina v plátnové vazbě s hustě dostavenou osnovou s mírným kovovým leskem. Vyrábí se z přírodního hedvábí, viskózového multifilu nebo z chemických nekonečných vláken v různých obměnách. Název je odvozen z italského taffeta, tzn. lesklý.

**Dracoun** (leonské předivo/nit, brilantový motouz)

Příze různých barev obtáčená tenkým kovovým drátkem (leonským) nebo fóliovým (aluxovým) páskem ve formě spirály. Používá se při zhotovování různých ozdobných předmětů a k ozdobnému vázání v krajkářství, prýmkařství nebo jako aplikace na textilie.





## Dětský oděv

### Dívčí šaty ke svatému přijímání, 1910 – 1920, Drnholec

Bavlněná tkanina s madeirou, vzadu zapínání na kovové stiskací knoflíky.



### Chlapecký vycházkový oděv, 20. léta 20. století, Brno

Lněné plátno, perleťové knoflíky. Oděv patřil Jiřímu Barnettovi, \*1918 v Budapešti. Tlumočník a překladatel, žil v Brně. Rodiče: JUDr. Otto Barnett, anglický diplomat, Aranka, \*1882, pocházející z uherské šlechtické rodiny.

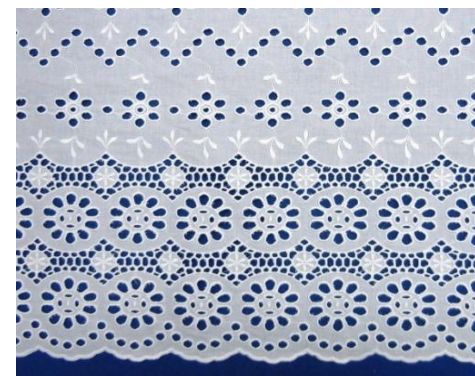
## Len

Přírodní vlákno rostlinného původu, textilní vlákna se získávají ze stonku lnu setého.



## Madeira

Druh ruční nebo strojové krajky zhotovené bílou přízí na bílém plátně, kdy se vzory tvoří obšíváním různě velikých otvorů.



## Pánský oděv

**Portrét chlapce ve vycházkovém oděvu s hůlkou a kloboukem zvaným žirard, po roce 1900, lokalita neurčena**

*Ateliér M. Balde, Salzburg*

**Skupinový portrét pánů ve společenských oděvech, ca 1910, lokalita neurčena**

*Fotografický závod Podivín, K. Roedel*



## Žirard/žirardi

Tuhý oválný slaměný klobouk k neformálnímu příležitostem s plochou nízkou hlavou a širším rovným okrajem krempe, zdobený tmavou rypsovou stuhou.

## Čamara

Pánský kabát s dotykovým zapínáním tvořeným knoflíky olivového tvaru spínanými ozdobným šňůrováním. Čamara vznikla kolem roku 1848. Měla plnit funkci národního stejnokroje a prezentovat vlastenecké smýšlení svého nositele. Byla oblíbená až do počátku 20. století.



## Módní doplňky

### Souprava dámských doplňků – čepice, límec, rukávník, počátek 20. století, Brno

Kožka z potápky roháče, atlasová tkanina z viskózového hedvábí, přešito (vyměněná podšívka).

Firemní štítek: *GROSSOVALTZ & cia. ITALIA.*



### Portrét mladé ženy v soupravě zhotovené z kožky potápky, 1917, Brno

*Ateliér M. Hulek, Mor. Ostrava*

Na rubu: *Vlastičkovi na památku „Žabka“.*  
4./IV. 1917



## Cloché

Druh zvonovitého kloboučku s menší krepou (někdy chybí) kopírujícího tvar lidské hlavy. Krempe rámuje dokola obličej a může být různě tvarovaná. Název je odvozen z francouzského slova cloche – zvonek.



## Pompadurka

Malá společenská kabelka ve tvaru vřetelky pojmenovaná podle markýzy de Pompadour, která byla milenkou francouzského krále Ludvíka XV.





## Nové materiály



Hřeben do vlasů z galalitu a spona z celuloidu



### Galalit

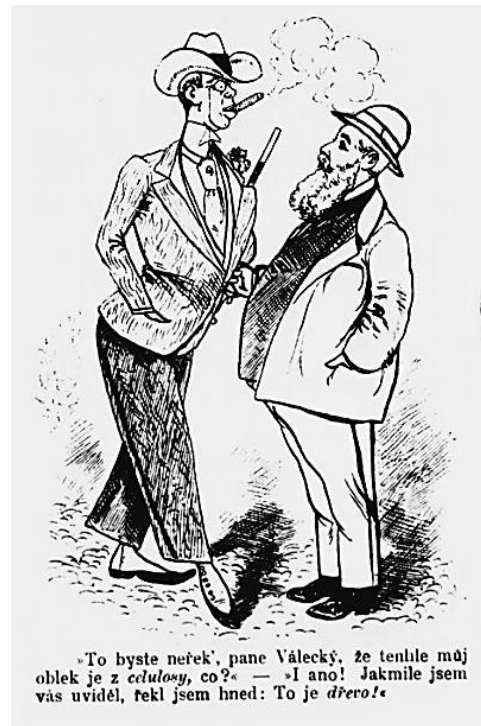
Tvrký syntetický plast vyráběný reakcí kaseinu a formaldehydu. V módním průmyslu nahrazoval drahé materiály jako rohovina, slonovina, želvovina nebo kost a byl používán na knoflíky, šperky, hřebeny, rukojeti apod.

### Celuloid

Jako celuloid se označuje skupina termoplastů vzniklých reakcí nitrocelulózy s kafrem. Poprvé byl připraven roku 1856. Pro svou tavitelnost a tvárnost se nejprve používal na výrobu různých okrasných předmětů a především jako levná náhrada slonoviny, želvoviny, ebenového dřeva a perleti.

## Viskóza/viskózové vlákno

Textilní vlákno chemické z přírodního polymeru vyrobené z regenerované celulózy rozpuštěné v roztoku hydroxidu sodného. Vyrábí se jako viskózové hedvábí a viskóza stříž. Výchozí surovinou je celulóza ze dřeva jehličnatých stromů. Pevnost vlákna je dobrá, za mokra se však snižuje až o polovinu. K nežádoucím vlastnostem patří i mačkavost. Používá se k výrobě prádlových, oblekových, plášt'ových a šatových tkanin a pletenin.



Předměty, které patřily paní Aloisii Škárové-Sonnevendové, \* 1862, žila v Brně, její manžel byl stavitelem

**Dámské společenské šaty ušité k příležitosti stříbrné svatby, později přešíváné, 1905 – 1910, Brno**

Tkanina z přírodního hedvábí, bavlněná strojová krajka, polohedvábné prýmkové aplikace, paličková krajka z leonských přízí, skryté zapínání na stiskací knoflíky a háčky.



Fotografie ze stříbrné svatby, ca 1905, Brno

**Dámská halenka, 1. čtvrtina 20. století, Brno**

Bavlněná strojově šitá vzdušná krajka a strojově vyšíváný bavlněný tyl, podšívka z tkaniny z přírodního hedvábí, bavlněná tkanice, zapínání vzadu na mosazné stiskací knoflíky.



**Vějíř, 1. čtvrtina 20. století, Brno**

Pštrosí peří, žebra napodobenina želvoviny z celuloиду.





## Fotografie s portréty Marie Mansfeldové, 1910 – 1912, Brno

Marie Mansfeldová, \*1889 – †1975, byla učitelkou ručních prací, neprovdala se, snoubenec padl ve válce. Ve sbírkách MZM EÚ je uložen soubor spodního prádla z její výbavy pořizované před a za 1. sv. války mezi lety 1910 a 1918. Obsahuje košilky, spodní kalhoty, spodní živůtek, noční kabátek, kombiné, denní a noční košile, celkem 16 ks. Vše je ušité z lněného nebo bavlněného plátna, ručně zdobené plochou a dírková výšivkou nebo tzv. zuberskou výšivkou. Na většině kusů je monogram MM. K souboru patří i vázačky z hedvábných taftových stuh, kterými bylo prádlo svázáno.



*Atelier Mlčoch, Uberské Hradiště*



*Ateliér Rafael, Brno  
Na rubu: Komárov 12/XII.  
1912. Teta Mamáňa.*



*Ateliér Rafael, Brno*



## Zelný trh v Brně, počátek 20. století

## Kolorovaná fotografie tržnice, ca 1910

Zde se setkávají obyvatelé města s trhovci z brněnského okolí.



## Kolorované fotografie, ca 1910

Trhovkyně z Líšně prodávající krajky a zeleninu.



## Tradiční oděv z Brněnska, počátek 20. století

### Oděvy Boženy Haluzové-Umláškové, \*1892 – †1973, Sokolnice

Dcera starosty ze Sokolnice se provdala do rolnické rodiny z Újezdu u Brna a po sňatku se oblékala do tradičního oděvu pouze doma. Od této nositelky je ve sbírkách MZM EÚ uložen celý soubor oděvů, který obsahuje kabátky tzv. kacabajky, sukně, živůtky, rukávce, zástěry, ručník, celkem 34 ks. Kabátky na obrázcích jsou z vlněné nebo viskózové atlasové tkaniny, zdobené strojně vyrobenými aplikacemi z hedvábí, zapínané na skleněné knoflíky. Sukně jsou z vlněné nebo viskózové tkaniny, ozdobené stuhou z viskózového hedvábí. Zástěry jsou z bavlněné atlasové tkaniny s vytkávaným vzorem, ozdobené strojními krajkami.

